



VÝROČNÍ ZPRÁVA  
2007  
NEMOCNICE  
ČESKÉ BUDĚJOVICE, a.s.

07



# OBSAH

- 01 Úvodní slovo
- 02 Statutární orgány a vedení společnosti
- 03 Zpráva dozorčí rady
- 04 Organizační struktura
- 05 Jednotlivá oddělení
- 06 Léčebná péče – základní kapacitní a výkonové ukazatele
- 07 Personální a mzdová politika
- 08 Stížnosti veřejnosti a ocenění kvality lékařské péče
- 09 Ekonomika, přehled finančních darů
- 10 Audit
- 11 Zpráva o vztazích

## Úvodní slovo předsedy představenstva MUDr. Břetislava Shona pro výroční zprávu 2007



*„Na tvářích zaměstnanců je mnohem častěji než v minulosti vidět úsměv. V ambulancích a na chodbách jsou slyšet laskavá slova. Přesto jsem si vědom, že je i nadále co vylepšovat.“*

Rok 2007 lze v akciové společnosti Nemocnice České Budějovice charakterizovat především jako období, v němž dominuje naše snaha vytvářet v pracovních kolektivech jednotlivých oddělení pro pacienty vlídné, přátelské prostředí. Z počtu pochvalných a děkovných dopisů a z výsledků dotazníkové ankety vyplývá, že velká většina našich pacientů je spokojena. Na tvářích zaměstnanců je mnohem častěji než v minulosti vidět úsměv. V ambulancích a na chodbách jsou slyšet laskavá slova. Přesto jsem si vědom, že je i nadále co vylepšovat.

Je určitě třeba více se věnovat mladým lékařům, sestřičkám a dalším pracovníkům, kteří přicházejí do nemocnice a mnohdy nenaplňují námi sice nepsaná, ale trvale uplatňovaná kritéria všestranného zvyšování profesionální úrovně péče o pacienty se vším, co k tomu patří, tedy i vstřícnost, ochota a další významné, mnohdy však podceňované hodnoty firemní kultury.

V roce 2007 nemocnice opět nakoupila pro řadu oddělení velké množství přístrojové techniky. Z části šlo o výměnu starých přístrojů za nové, z části o nákupy přístrojů, které znamenají další krok kupředu v diagnostice nebo terapii nemocí našich pacientů. V textové tabulce v další části výroční zprávy jsou podrobněji popsány zakoupené přístroje i metodika jejich využití.

Mnoho let trvající ekonomická stabilita nemocnice se ani v roce 2007 nezměnila. Nemocnice platí faktury do doby splatnosti, tedy zhruba do měsíce. Každý, kdo podniká, si při této informaci jistě uvědomí, že to není zcela obvyklé.

Vysoké uznání naší práce v minulém roce zaznělo i z úst premiéra vlády ČR Mirka Topolánka, který naši nemocnici navštívil, právě tak, jako od ředitele Ústředí Všeobecné zdravotní pojišťovny pana doktora Horáka. Oba shodně konstatovali, že v nemocnici je vidět dlouhodobě efektivní využívání prostředků, které dostáváme od pojišťoven.

Vrátím-li se konkrétněji do oblasti investic, považuji za nejdůležitější rekonstrukci pracoviště invazivní kardiologie. Zde byla obměněna deset let stará angiografie za novou, moderní a dále byla zakoupena další angiografická linka pro novou medicínskou kapacitu arytologie. Kardiocentrum se tím zařadilo mezi nejlépe vybavená pracoviště v republice a s výjimkou transplantací provádí celý rozsah medicíny v této oblasti.

Intenzivně probíhaly a dále probíhají práce na rekonstrukci ARO, které by mělo být slavnostně otevřeno přibližně v červnu roku 2008. V roce 2007 pokračovala řada prací na zvelebení parkových ploch a komunikací v dolním areálu nemocnice. Byly zde zatepleny některé budovy zároveň s výměnou jejich oken.

Výsledky akciové společnosti jak v části medicínské, tak i v části ekonomické jsou nepochybně povzbudivé i pro letošní rok, a to nejenom proto, že se podaří dokončit rozsáhlou investiční akci rekonstrukce ARO, ale také zahájit výstavbu dětského oddělení.

To vše se mohlo podařit pouze díky spolupráci všech členů představenstva, ředitelů jednotlivých úseků, primářů, vrchních sester a všech ostatních pracovníků. Je třeba zdůraznit, že v rozvoji a úsilí o vysokou profesionalitu celé medicíny jde především o týmovou práci, a to všech bez rozdílu.

Naše příprava v závěru roku na uplatnění přijatého zákona o regulačních poplatcích ve zdravotnictví se orientovala jak na zaměst-

nance, tak na občany. Zaměstnanci byli intenzivně školeni, tak aby bylo možné od začátku roku 2008 regulační poplatky správně vybírat a aby se tyto poplatky nestaly v žádném případě překážkou v komunikaci mezi lékařem a pacientem. Proto jsme také spolupracovali s regionálními médii, což bylo ku prospěchu dobré informovanosti našich pacientů.

Rovněž na odborných kongresech a seminářích, které byly v gesci naší akciové společnosti, se objevily některé novinky. Pro účastníky kardiologického kongresu s mezinárodní účastí jsme například zabezpečili telemost z operačního sálu při operaci srdeční chlopně, kterou řídil přední evropský kardiochirurg z Anglie.

Náš zájem o další vzdělávání jak lékařů a dalších specialistů, tak i středního zdravotnického personálu, je trvalým jevem a nebylo tomu jinak ani v roce 2007.

Propojení našich odborníků se zdravotnickými školními zařízeními na všech stupních je tradiční a považujeme ho za velmi užitečné, zejména v osvětě mezi studenty a jejich získávání do našich řad po absolvování odborné přípravy.

Za zásadní považujeme podporu dozorčí rady, akcionáře a valné hromady. Dozorčí rada projednávala pravidelně významné materiály jak hodnotícího, tak i rozvojového charakteru. Představenstvo odpovědně přistupovalo ke zpracování podkladových materiálů pro její jednání i k plánování práce jak v činnosti odborné, tak i ekonomické. Akcionář, jímž je Jihočeský kraj, obdržel vždy zásadní informace pro své rozhodování.

Jsem přesvědčen, že výroční zpráva, kterou veřejnosti předkládáme za rok 2007, výstižně zobrazuje výsledky našeho úsilí o poskytování co nejlepší zdravotnické péče našim pacientům. Ostatně i dozorčí rada, která je nezávislým orgánem, ve své zprávě akceptuje naše kroky a s tím i všechna související přijatá opatření.

V Českých Budějovicích 19. 4. 2008

MUDr. Břetislav Shon  
předseda představenstva



MUDr. Břetislav Shon  
předseda představenstva



MUDr. Jaroslav Novák, MBA  
místopředseda představenstva,  
pověřený řízením úseku  
ostatních oborů



MUDr. František Vorel, CSc.  
místopředseda představenstva,  
pověřený řízením kvality  
zdravotní péče



Ing. Jan Švejda, MBA  
člen představenstva, pověřený řízením  
obchodně - ekonomického úseku  
a člen představenstva Jihočeské  
nemocnice, a.s.

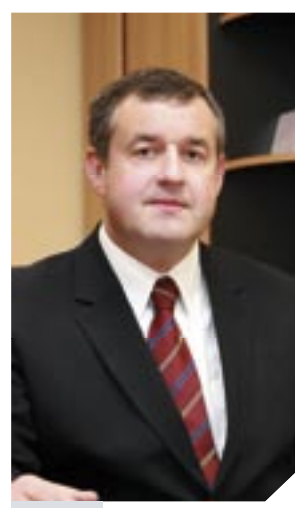


MUDr. Petr Pumpr  
člen představenstva,  
předseda představenstva  
Jihočeské nemocnice, a.s.



MUDr. Zdeněk Hejduk  
člen představenstva,  
člen představenstva Jihočeské  
nemocnice, a.s.

#### DALŠÍ ČLENOVÉ VEDENÍ SPOLEČNOSTI



MUDr. Ladislav Pešl  
ředitel kardiocentra  
a vybraných speciálních oborů



MUDr. Ivan Vonke, MBA  
ředitel interních oborů



MUDr. Miroslav Verner  
ředitel centrálních laboratoří



Ing. Milan Voldřich  
ředitel pracovně-právního úseku



Mgr. Jiřina Otásková, MBA  
náměstkyně ředitele  
pro ošetrovatelskou péči



předseda dozorčí rady  
MUDr. Vladimír Pavelka  
náměstek hejtmana,  
Jihočeský kraj



Ing. Miroslav Dvořák  
předseda představenstva  
a generální ředitel  
MOTOR JIKOV GROUP, a.s.



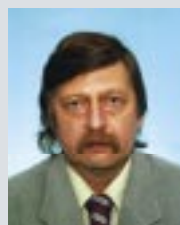
Mgr. Lubomír Franci  
vedoucí laborant  
onkologického oddělení  
Nemocnice České Budějovice, a.s.



Ing. arch. Robin Schinko  
první náměstek hejtmana  
Jihočeský kraj



Doc. RNDr. Miroslav Tetter, CSc.  
člen zastupitelstva Jihočeského kraje



MUDr. Ivan Fanta  
lékař dětského oddělení  
Nemocnice  
České Budějovice, a.s.



MUDr. Lumír Mraček  
lékař Územního střediska  
záchranné služby  
Jihočeského kraje



MUDr. Luděk Štěrba  
lékař radiologického oddělení  
Nemocnice České Budějovice, a.s.



RNDr. Jan Zahradník  
hejtman  
Jihočeský kraj

## Zpráva dozorčí rady

V Českých Budějovicích  
18. dubna 2008

Ani rok 2007 se nestal v činnosti dozorčí rady akciové společnosti Nemocnice České Budějovice něčím výjimečným. Tak jako v předcházejících obdobích v souladu s ustanoveními právních předpisů, obchodním zákoníkem i vnitřními předpisy akciové společnosti schválenými jediným akcionářem, jímž je Jihočeský kraj, vykonávala dozorčí rada pravidelnou kontrolní činnost.

Účast zástupců dozorčí rady na jednáních představenstva společnosti byla pravidelná a její členové obdrželi vždy včas a profesionálně zpracované podklady k plánovaným jednáním,

Členové dozorčí rady se shodli ve stanovisku na kvalitu řízení akciové společnosti, které považují po všech odborných, ekonomických i pracovně právních aspektech za vysoce profesionální. Je zřejmé, že úsilí vedení Nemocnice České Budějovice, a.s. cíleně a trvale směřuje ke zvyšování všech standardů v kvalitě odborné lékařské péče, v preventivní a následné pooperační péči o pacienta.

Je nanejvýš chvályhodné, že všechna opatření jsou dlouhodobého charakteru a případné stížnosti, či nedostatky jsou okamžitě řešeny s nápravnými opatřeními, aby nemuselo docházet k jejich opakování.

Je zřejmé, že při tak vysokém počtu zaměstnanců, z nichž drtivá většina pracuje s lidskými zdroji, a při tak obrovském počtu ambulantně ošetřených i hospitalizovaných pacientů musí občasně docházet k některým drobným nedostatkům. Je potěšující, že dozorčí rada může uplatnit důraz právě na slovíčko drobným.

Vedení společnosti nadále cílevědomě investuje do rozvoje celého zařízení v souladu se střednědobými i dlouhodobými plány jak na úrovni vybavení novými technologiemi, tak v oblasti stavebních investic. Můžeme také uvést, že veškerá výběrová řízení týkající se dodavatelsko-odběratelských vztahů odpovídala současné legislativě a nedošlo zde k výrazným výkyvům. Není neobvyklé, že se občasně odvolávají ty společnosti, které neuspěly ve výběrových řízeních. Tam pak rozhoduje vyšší správní orgán.

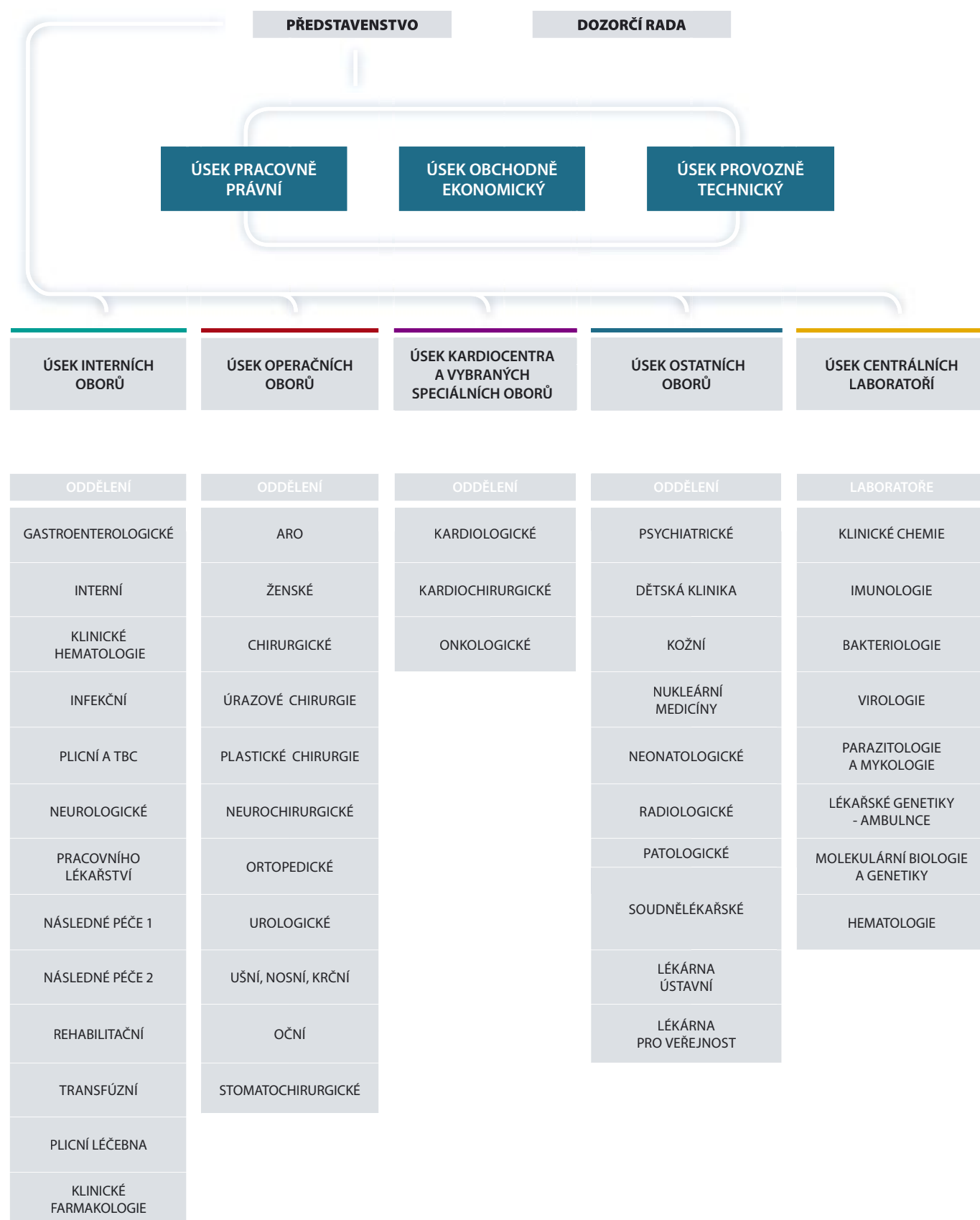
Dozorčí rada se zabývala uzávěrkou za hospodářský rok 2007 a konstatuje, že byla řádně sestavena v souladu s českými právními předpisy. Účetní uzávěrka dle názoru členů dozorčí rady věrně zobrazuje stav společnosti (majetek, finanční situace, závazky, kapitál) a proto doporučuje kontrolní orgán její schválení.

Účetní uzávěrka je podrobena i externímu auditu a vyjádření auditora uvádí, že jde v účetní uzávěrce o poctivou revizi a uvedení finanční situace společnosti. Stanovisko auditora k předkládané výroční zprávě a k jejím zejména ekonomickým ukazatelům je její součástí v závěru této zprávy.

Dozorčí rada Nemocnice České Budějovice, a.s. nemá rozdílné stanovisko s auditorskou společností v názoru na činnost akciové společnosti v roce 2007.

MUDr. Vladimír Pavelka  
předseda dozorčí rady  
Nemocnice České Budějovice, a.s.





ODDĚLENÍ	INTERNÍ OBORY
I GASTROENTEROLOGICKÉ	MUDr. OLGA ŠHONOVÁ
I INTERNÍ	MUDr. PAVEL HAVRÁNEK
I KLINICKÉ HEMATOLOGIE	MUDr. IVAN VONKE, MBA
I INFEKČNÍ	MUDr. VÁCLAV CHMELÍK
I PLICNÍ A TBC	MUDr. VÁCLAV ŠNOREK
I NEUROLOGICKÉ	MUDr. ANTONÍN WIERER
I PRACOVNÍHO LÉKAŘSTVÍ	MUDr. ALEŠ HEJLEK
I NÁSLEDNÉ PÉČE 1	MUDr. JITKA ČÁBKOVÁ
I NÁSLEDNÉ PÉČE 2	MUDr. PAVEL DOHNAL
I REHABILITAČNÍ	MUDr. JANA WIEREROVÁ
I TRANSFÚZNÍ	MUDr. PETR BIEDERMAN
I PLICNÍ LÉČEBNA	MUDr. ZUZANA LIPTÁKOVÁ
I KLINICKÉ FARMAKOLOGIE	Doc. MUDr. PETR PETR, PhD.

ODDĚLENÍ	OPERAČNÍ OBORY
I ARO	MUDr. BOHUSLAV KUTA, MBA
I ŽENSKÉ	MUDr. PETR SÁK, PhD.
I CHIRURGICKÉ	MUDr. VOJTĚCH LOUDA
I ÚRAZOVÉ CHIRURGIE	MUDr. PAVEL KOPAČKA
I PLASTICKÉ CHIRURGIE	MUDr. VLADIMÍR MAŘÍK
I NEUROCHIRURGICKÉ	MUDr. VLADIMÍR CHLOUBA
I ORTOPEDIKÉ	Doc. MUDr. JIŘÍ STEHLÍK, CSc.
I UROLOGICKÉ	MUDr. MILOŠ FIALA
I UŠNÍ, NOSNÍ, KRČNÍ	MUDr. PAVEL PAVLIČEK
I OČNÍ	MUDr. JAN SATTRAN
I STOMATOCHIRURGICKÉ	MUDr. PAVEL STRÍHAVKA

ODDĚLENÍ	KARDIOCENTRUM A SPEC. OBORY
I KARDIOLOGICKÉ	MUDr. FRANTIŠEK TOUŠEK
I KARDIOCHIRURGICKÉ	MUDr. ALEŠ MOKRÁČEK, CSc.
I ONKOLOGICKÉ	MUDr. VÁCLAV JANOVSKÝ

ODDĚLENÍ	OSTATNÍ OBORY
I PSYCHIATRICKÉ	MUDr. JAN TUČEK
I DĚTSKÁ KLINIKA	MUDr. VLADISLAV SMRČKA
I KOŽNÍ	MUDr. JIŘÍ HORAŽDOVSKÝ PhD.
I NUKLEÁRNÍ MEDICÍNY	MUDr. LADISLAV ŠABATA
I NEONATOLOGICKÉ	MUDr. MILAN HANZL
I RADIOLOGICKÉ	MUDr. PETR LHOTÁK
I PATOLOGICKÉ	MUDr. JANA PŘÁDNÁ
I SOUDNĚLÉKAŘSKÉ	MUDr. FRANTIŠEK VOREL, CSc.
I LÉKÁRNA ÚSTAVNÍ	Pharm Dr. MIROSLAV DĚTÁK
I LÉKÁRNA PRO VEŘEJNOST	Pharm Dr. ANDREJ ŠINTAJ

LABORATOŘE	CENTRÁLNÍ LABORATOŘE
I KLINICKÉ CHEMIE	Ing. MARIE KAŠPAROVÁ
I IMUNOLOGIE	MUDr. PAVEL ŽAMPACH
I BAKTERIOLOGIE	MUDr. MAGDA BALEJOVÁ
I VIROLOGIE	MUDr. EVA ŽAMPACHOVÁ
I PARAZITOLOGIE A MYKOLOGIE	MUDr. NADĚŽDA MALLÁTOVÁ
I LÉKAŘSKÉ GENETIKY - AMBULANCE	MUDr. EVA KANTOROVÁ
I MOLEKULÁRNÍ BIOLOGIE A GENETIKY	Mgr. ONDŘEJ SCHEINOST
I HEMATOLOGIE	MUDr. IVAN VONKE, MBA

Základní ukazatele oddělení za rok 2006 a 2007

ODDĚLENÍ	Rok	Počet lůžek	Lékaři a VŠ	SZP	NZZP a PZZP	Počet pacientů		Prům. ošetř. doba	Využ. l. v %
						hospit.	oper.		
GASTROENTEROLOGIE	2006	32	8,693	25,594	6,000	1 163	784	7,57	78,62
	2007	32	8,333	25,373	5,911	1 199	532	4,51	78,11
INTERNÍ ODD.	2006	90	24,146	72,830	16,719	2 961	0	8,91	82,23
	2007	90	21,986	72,283	16,409	2 889	0	7,11	83,64
KLIN. HEMATOLOGIE	2006	0	3,000	2,985	1,630	0	0	0,00	0,00
	2007	0	3,000	2,833	0,953	0	0	0,00	0,00
INFEKČNÍ	2006	84	10,000	37,276	8,822	1 800	0	6,91	54,97
	2007	84	10,000	34,996	7,648	2 075	0	5,00	59,05
PLICNÍ a TBC	2006	27	5,000	12,333	3,000	759	0	11,08	58,74
	2007	27	5,000	13,000	3,000	812	0	7,19	66,73
NEUROLOGICKÉ	2006	38	8,000	20,090	6,000	1 562	0	9,81	89,48
	2007	40	8,000	19,893	6,000	1 584	0	6,99	87,12
PRACOVNÍHO LÉKAŘSTVÍ	2006	0	4,000	4,000	0,000	0	0	0,00	0,00
	2007	0	4,000	4,000	0,000	0	0	0,00	0,00
NÁSLEDNÉ PÉČE 1	2006	164	9,196	50,800	27,917	1 177	0	41,93	90,03
	2007	164	8,881	46,124	26,541	945	0	32,93	80,89
NÁSLEDNÉ PÉČE 2	2006	104	5,303	39,641	19,251	726	0	62,21	96,66
	2007	105	4,763	38,749	20,014	499	0	55,53	89,55
REHABILITACE	2006	34	6,255	57,904	2,000	485	0	20,32	88,90
	2007	34	5,698	58,242	2,000	479	0	18,58	83,74
TRANSFUZNÍ	2006	0	5,708	31,658	5,000	0	0	0,00	0,00
	2007	0	5,042	31,176	5,000	0	0	0,00	0,00
PLICNÍ LÉČEBNA	2006	50	2,618	12,036	3,000	330	0	34,35	48,93
	2007	50	2,000	12,090	3,000	323	0	27,80	57,11
ARO	2006	15	38,272	88,318	10,930	492	0	16,82	75,96
	2007	15	37,345	86,473	10,650	598	0	12,07	66,67
ŽENSKÉ	2006	119	22,228	81,751	18,989	5 529	2 479	5,50	73,07
	2007	120	20,700	82,156	18,442	6 024	4 115	3,39	77,47
CHIRURGIE	2006	121	22,581	83,093	16,219	3 278	2 209	9,82	78,17
	2007	121	22,000	81,085	15,467	3 340	3 388	7,11	80,39
PLASTICKÁ CHIRURGIE	2006	0	1,699	0,500	0,000	0	0	0,00	0,00
	2007	0	3,398	1,000	0,000	0	345	0,00	0,00
ÚRAZOVÁ CHIRURGIE	2006	82	16,950	76,828	21,447	3 949	2 715	5,29	74,56
	2007	82	15,000	75,175	21,816	4 132	3 612	3,98	71,06
NEUROCHIRURGICKÉ	2006	26	7,417	21,053	4,031	1 470	1 143	5,80	90,54
	2007	26	7,000	19,111	3,828	1 661	1 840	3,26	91,06
ORTOPEDIE	2006	46	9,877	42,477	10,655	1 672	1 229	6,21	65,57
	2007	46	9,133	41,636	11,083	1 617	1 535	4,74	85,25

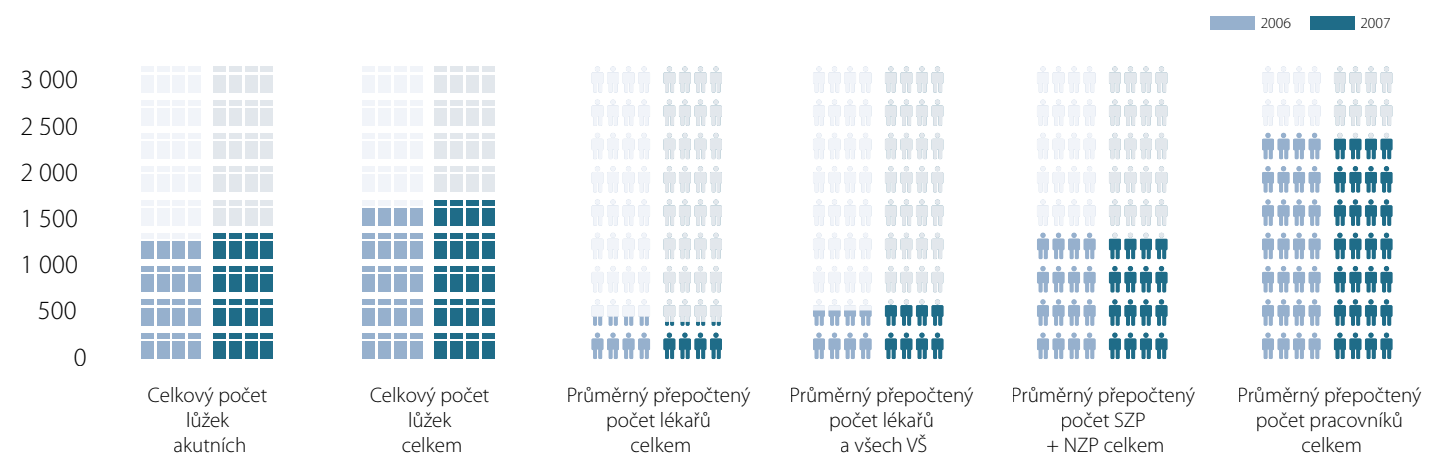
Základní ukazatele oddělení za rok 2006 a 2007

ODDĚLENÍ	Rok	Počet lůžek	Lékaři a VŠ	SZP	NZZP a PZZP	Počet pacientů		Prům. ošetř. doba	Využ. l. v %
						hospit.	oper.		
UROLOGIE	2006	62	10,417	45,703	9,000	2 879	2 039	4,27	57,90
	2007	60	10,234	43,350	8,848	3 047	2 587	2,85	64,10
ORL	2006	32	10,650	25,184	4,000	1 480	1 376	5,04	72,67
	2007	32	10,651	25,646	4,000	1 588	1 852	4,63	70,70
OČNÍ	2006	28	11,857	20,583	3,000	1 092	1 528	4,41	54,54
	2007	28	9,919	20,333	3,000	1 112	1 942	4,51	53,81
STOMATOCHIRURGIE	2006	0	3,507	8,000	1,000	214	1 601	0,00	0,00
	2007	0	2,815	8,096	1,000	236	1 549	0,00	0,00
PSYCHIATRICKÉ	2006	42	14,734	24,294	15,828	585	0	19,48	81,33
	2007	42	14,984	23,175	16,000	614	0	18,51	79,44
DĚTSKÁ KLINIKA	2006	78	16,551	56,025	6,890	3 002	0	4,27	58,59
	2007	78	16,549	54,659	7,000	4 179	0	3,65	62,41
KOŽNÍ	2006	28	7,000	19,128	2,000	447	0	15,19	68,17
	2007	28	7,000	20,199	2,000	423	0	15,16	67,40
NUKL. MEDICÍNA	2006	12	5,667	13,750	4,000	276	0	6,97	47,87
	2007	12	5,000	15,000	3,000	281	0	6,97	46,69
NEONATOLOGIE	2006	85	9,879	61,403	3,000	2 418	0	8,25	82,62
	2007	85	8,062	61,424	3,000	3 369	0	6,08	82,85
RDO	2006	0	16,358	40,625	2,000	0	0	0,00	0,00
	2007	0	14,991	39,907	2,000	0	0	0,00	0,00
PATOLOGIE	2006	0	6,300	11,107	7,917	0	0	0,00	0,00
	2007	0	6,393	10,426	7,000	0	0	0,00	0,00
SOUDNĚLÉKAŘSKÉ	2006	0	5,000	2,000	2,271	0	0	0,00	0,00
	2007	0	2,156	0,000	1,000	0	0	0,00	0,00
KLINICKÁ FARMAKOLOGIE	2006	0	0,000	0,000	0,000	0	0	0,00	0,00
	2007	0	0,000	0,917	0,000	0	0	0,00	0,00
ÚSTAVNÍ LÉKÁRNA	2006	0	6,175	5,917	3,500	0	0	0,00	0,00
	2007	0	6,000	7,060	4,000	0	0	0,00	0,00
LÉKÁRNA - výdejna	2006	0	5,859	2,625	1,000	0	0	0,00	0,00
	2007	0	6,000	2,468	0,917	0	0	0,00	0,00
KARDIOLOGIE	2006	62	27,463	65,772	9,468	5 306	449	3,95	74,5
	2007	62	27,433	66,882	10	3 981	291	2,9	71,7
KARDIOCHIRURGIE	2006	43	8,917	81,087	11,716	619	838	16,32	60,3
	2007	43	8,167	77,423	13,197	636	709	4,98	55,1
ONKOLOGIE	2006	66	18,892	47,995	13,417	1 132	0	13,00	74,92
	2007	66	18,931	51,354	13,412	1 526	0	9,27	79,58
CENTRÁLNÍ LABORATOŘE	2006	0	29,110	85,583	16,087	0	0	0,00	0,00
	2007	0	26,944	89,822	13,723	0	0	0,00	0,00
ABSOLVENTI (INTERNÍ, CHIRURGICKÉ, OSTATNÍ OBORY)	2006	0	0,000	0,000	0,000	0	0		
	2007	0	20,450	0,000	0,000	0	0		
CELKEM NČB, a.s.	2006	1 570	426,972	1 377,948	297,704	45 856	17 454*		
	2007	1 572	423,958	1 363,536	290,859	49 169	24 297**		

\*hospitalizovaných pacientů

\*\*všech operací

Základní kapacitní ukazatele	2006	2007	07/06 v %
Celkový počet lůžek akutních	1 252	1 267	101,20
Celkový počet lůžek	1 570	1 572	100,13
Průměrný přepočtený počet lékařů celkem	396,42	388,13	97,91
Průměrný přepočtený počet lékařů a všech VŠ	426,97	429,88	100,68
Průměrný přepočtený počet SZP + NZP celkem	1 413,08	1 394,59	98,69
Průměrný přepočtený počet pracovníků celkem	2 509,20	2 394,23	95,42



## Vývoj počtu pracovníků dle kategorií za rok 2005 až 2007

KATEGORIE	Průměrný přepočtený počet od počátku roku			Fyzický počet k 31.12.			% žen k 31.12.		
	2005	2006	2007	2005	2006	2007	2005	2006	2007
Lékaři	377,150	383,381	388,131	398	409	408	42	44	43,9
Farmaceuti	12,206	13,034	13,000	13	13	13	77	77	76,9
JOP VŠ	34,901	30,557	28,751	36	32	30	69	69	66,7
JOP SŠ	23,226	17,174	12,033	25	13	11	88	85	72,7
SZP	1 405,328	1 383,306	1 366,046	1 397	1 396	1 364	98	98	97,9
NZP	30,040	29,772	28,540	31	30	29	84	87	89,7
PZP	300,015	273,932	267,275	288	267	266	69	68	68,8
THP	150,976	141,709	130,542	147	139	128	80	80	82
Provozní	317,983	236,336	159,915	285	202	164	77	83	82,9
CELKEM	2 651,825	2 509,200	2 394,233	2 620	2 501	2 413	82	83	83

## Nástupy a výstupy zaměstnanců v roce 2005 až 2007

KATEGORIE	Nástupy			Výstupy		
	2005	2006	2007	2005	2006	2007
Lékaři	31	37	23	15	22	23
Farmaceuti	0	1	0	1	0	1
JOP VŠ	2	2	1	3	2	2
JOP SŠ	4	2	2	0	1	3
SZP	160	192	181	172	164	200
NZP	3	1	4	4	3	3
PZP	43	48	47	68	56	55
THP	11	12	5	16	24	13
Provozní	120	106	121	154	194	114
CELKEM	374	401	384	433	466	414

Lékaři

Farmaceuti

JOP VŠ

JOP SŠ

SZP

NZP

PZP

THP

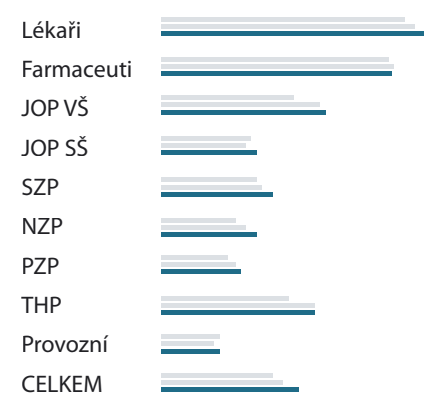
Provozní

Lineární  
urychlovač



## Vývoj průměrných výdělků podle kategorií v roce 2005 až 2007

Kategorie	2005	2006	2007	06/05 v %
Lékaři	46 111	48 103	51 436	7%
Farmaceuti	43 129	44 489	43 782	-2%
JOP VŠ	25 836	30 169	31 036	3%
JOP SŠ	16 737	15 157	18 047	2%
SZP	18 210	19 228	20 938	9%
NZP	14 383	16 327	17 674	8%
PZP	12 597	13 611	15 077	11%
THP	24 826	28 997	28 969	-0%
Provozní	10 683	10 003	10 736	7%
CELKEM	21 211	22 914	25 176	10%



## Atestace lékařů k 31. 12. 2007

Celkem lékařů	Bez atestace	I. atestace	II. atestace
408	73	104	231

tj. 17,9%      tj. 25,5%      tj. 56,6%



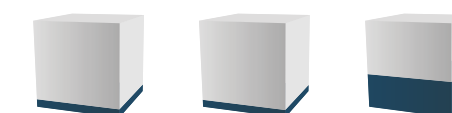
Započaté vzdělání (I.+ II. atestace):

83 lékařů

## Vzdělání SZP k 31. 12. 2007

Celkem SZP	z toho: VŠ	z toho: VOŠ	z toho: PSS
1364	104	78	563

tj. 7,60%      tj. 5,70%      tj. 41,30%



Započaté PSS:

4 SZP

## Struktura zaměstnanců dle věkové kategorie:

Lékaři:		Farmaceuti:		JOP VŠ:		JOP SŠ:		SZP:	
do 20 let	0	do 20 let	0	do 20 let	0	do 20 let	0	do 20 let	18
21-30	60	21-30	1	21-30	2	21-30	3	21-30	358
31-40	126	31-40	5	31-40	13	31-40	3	31-40	410
41-50	105	41-50	4	41-50	9	41-50	0	41-50	317
51-60	99	51-60	3	51-60	6	51-60	3	51-60	245
61 let a více	18	61 let a více	0	61 let a více	0	61 let a více	2	61 let a více	16
celkem	408	celkem	13	Celkem	30	celkem	11	celkem	1364

NZP:		PZP:		THP:		Dělníci:	
do 20 let	0	do 20 let	0	do 20 let	0	do 20 let	7
21-30	1	21-30	34	21-30	15	21-30	29
31-40	8	31-40	62	31-40	23	31-40	44
41-50	9	41-50	76	41-50	46	41-50	32
51-60	10	51-60	87	51-60	41	51-60	46
61 let a více	1	61 let a více	7	61 let a více	3	61 let a více	6
celkem	29	celkem	266	celkem	128	celkem	164



## Struktura mezd (v Kč, osob) za rok 2005 až 2007

Ukazatel osob	Rok 2005			Rok 2006		
	NČB(HA+DA)	V. Brod	Celkem	NČB(HA+DA)	V. Brod	
Prům. evid. počet zaměstnanců (fyz.)	2 622,00	39,76	2 661,76	2 516,98	0,00	
Prům. evid. počet zaměst. (přep.)	2 612,08	39,75	2 651,83	2 509,20	0,00	
Evid. přep. počet zam. k 31.12. přísl. roku	2 594,34	0,00	2 594,34	2 476,39	0,00	
Mzdové prostředky	666 307 214	8 487 198	674 794 412,00	689 919 205	0,00	
z toho:						
tarifní platy	437 198 085	4 728 567	441 926 652,00	449 464 114	0,00	
příplatek za vedení	1 528 051	79 359	1 607 410,00	1 526 329	0,00	
příplatek zvláštní	1 614 102	195 348	1 809 450,00	0	0,00	
další plat	0	0	0,00	0	0,00	
odměny	97 684 408	1 474 750	99 159 158,00	121 811 905	0,00	
ostatní složky platu	128 282 568	2 009 174	130 291 742,00	117 116 857	0,00	
Ostatní osobní náklady	6 243 791	1 432 429	7 676 220,00	7 974 337	0,00	
z toho:						
odstupné	1 606 812	1 366 539	2 973 351,00	412 674	0,00	
LSPP	741 556	0	741 556,00	731 000	0,00	
Průměrná měsíční mzda	21 263	17 793	21 211,00	22 914	0,00	

Rok 2006	Rozdíl 06 - 05	Index 06/05	Rok 2007			Rozdíl 07 - 06	Index 07/06
			NČB(HA+DA)	V. Brod	Celkem		
Celkem							
2 516,98	- 144,78	94,6	2 404,52	0,00	2 404,52	-112,46	95,5
2 509,20	- 142,63	94,6	2 394,24	0,00	2 394,24	-114,96	95,4
2 476,39	- 117,95	95,5	2 378,83	0,00	2 378,83	-97,56	96,1
689 919 205,00	15 124 793,00	102,2	723 333 2040,00	0,00	723 333 204,00	33 413 999,00	104,8
449 464 114,00	7 537 462,00	101,7	472 806 843,00	0,00	472 806 843,00	23 342 729,00	105,2
1 526 329,00	- 81 081,00	95,0	1 504 521,00	0,00	1 504 521,00	- 21 808,00	98,6
0,00	- 1 809 450,00	0,0	0,00	0,00	0,00	0,00	0,0
0,00	0,00		0,00	0,00	0,00	0,00	0,0
121 811 905,00	22 652 747,00	122,8	144 005 056,00	0,00	144 005 056,00	22 193 151,00	118,2
117 116 857,00	- 13 174 885,00	89,9	105 016 784,00	0,00	105 016 784,00	- 12 100 073,00	89,7
7 974 337,00	298 117,00	103,9	7 533 769,00	0,00	7 533 769,00	- 440 568,00	94,5
412 674,00	- 2 560 677,00	13,9	0,00	0,00	0,00	- 412 674,00	0,0
731 000,00	- 10 556,00	98,6	913 764,00	0,00	913 764,00	182 764,00	125,0
22 914,00	1 703,00	108,0	25 176,00	0,00	25 176,00	2 262,00	109,9



Rok 2007 byl vyhlášen vedením akciové společnosti rokem, v němž byla výrazně věnována zvýšená péče především přístupu zdravotnického personálu na všech úrovních k pacientům i jejich blízkým a to zejména v případech závažných hospitalizací. Důraz je kladen nejenom na pozitivní, klidný způsob jednání zaměstnanců, ale i na objektivní a odbornou míru informovanosti pacienta o chystaném způsobu léčby, tak jako o jejím průběhu a odborných zákrocích. Přes všechnu snahu vedení organizace v těchto postupech se stále vyskytují případy i oprávněných stížností pacientů, které jsou přijímány velmi zodpovědně, a jsou činěny kroky k nápravě a k neopakování případných

nedostatků. Přirozeně, že jsou mezi některými i stížnosti neoprávněné, podléhající více méně subjektivním pocitům, bez souvislostí v kontextu k jednotlivým případům.

Přesto je potřeba uvést, že ve vztahu k objemu ambulantně ošetřovaných i hospitalizovaných pacientů jde skutečně o mizivé promile stěžujících. Ale ani to není nikdy podceňováno.

#### Přehled stížností v Nemocnici České Budějovice, a.s. za rok 2006 a 2007

##### VYHODNOCENÍ STÍŽNOSTÍ ZA ROK 2006

	NEOPRÁVNĚNÁ	V ŘÍZENÍ	OPRÁVNĚNÁ	POSTOUPENÁ	ČÁST. OPRÁVNĚNÁ	ZNALECKÁ KOMISE	CELKEM
počet	24	1	11	1	3	12	52

##### VYHODNOCENÍ STÍŽNOSTÍ ZA ROK 2007

	NEOPRÁVNĚNÁ	V ŘÍZENÍ	OPRÁVNĚNÁ	POSTOUPENÁ	ČÁST. OPRÁVNĚNÁ	STÍŽNOSTI PODANÉ PROSTŘEDNICTVÍM JČK	CELKEM
počet	29	1	9	3	4	15	61

#### Ocenění kvality léčebné péče v roce 2007

Vedle stížností dostávají jak vedení nemocnice, tak i jednotlivá oddělení řadu děkovných dopisů, v nichž pacienti nejenom děkují za poskytnutou pomoc a vyléčení, ale i (a to je pro nás potěšující) za lidský a objektivní přístup zdravotnického personálu k pacientovi, k jeho dobré informovanosti. Téměř tři stovky poděkování vyjadřují dostatečně výše uvedené skutečnosti. K tomu nelze nepřipojit výsledky anonymní ankety, která průběžně probíhá na všech odděleních a pacienti mají možnost ocenit známkou cel-

kový přístup k nim v průběhu jejich hospitalizace v naší nemocnici. Potěšující je fakt, že výsledná známka 1,5 je i pro nás uznáním, a stavíme na těchto skutečnostech další naši práci ve vztahu k pacientům.

Vnitropodnikově pak také umíme ocenit ta pracoviště, která jak z ankety, tak i z písemných poděkování vychází kvalitativně nejlépe.



## Struktura nákladů za rok 2006 a 2007 (tis. Kč)

Náklady				
Ukazatel	2006	2007	Rozdíl 2007-2006	07/06 v %
Léky	210 666	199 515	-11 151	94,7
Léky - (dříve centrálně dodávané VZP)	5 439	6 590	1 151	0,0
Léky - dříve recepty (od 1. 8. 2006 - B, O/P)	27 891	112 856	84 965	0,0
SZM	371 982	362 521	-9 461	97,5
Krev (vč. odběru krve)	56 319	59 935	3 616	106,4
Potraviny	20 660	4 268	-16 392	20,7
Prádlo vč. jednoráz.	25 042	23 672	-1 370	94,5
OOP	3 991	4 106	115	102,9
DHM	12 617	2 277	-10 340	18,1
Čistící prostředky	6 035	6 182	147	102,4
Mater. pro zdr. techn.	27 618	31 392	3 774	113,7
Materiál kancelářský	3 780	3 751	-29	99,2
Materiál stavební - svép. inv. výstavba	0	3 562	3 562	0,0
Ostatní materiál	40 625	26 254	-14 371	64,6
PHM	1 019	1 351	332	132,6
Voda	6 527	6 892	365	105,6
Plyn	5 571	4 617	-954	82,9
Pára	13 890	12 579	-1 311	90,6
El. energie	19 880	21 046	1 166	105,9
LTO	1 103	0	-1 103	0,0
Prodané zboží	153 867	116 740	-37 127	75,9
Spotřeba celkem	1 014 522	1 010 106	-4 416	99,6
Opravy	76 759	89 886	13 127	117,1
Cestovné	2 730	2 653	-77	97,2
Spoje	5 418	5 230	-188	96,5
Služby - svép. inv. výstavba	0	49 400	49 400	0,0
Ostatní služby	106 476	134 027	27 551	125,9
Služby celkem	191 383	281 196	89 813	146,9
Mzdy + OON	695 588	742 944	47 356	106,8
Odvody	253 181	264 482	11 301	104,5
Ostatní osobní náklady	8 578	15 727	7 149	183,3
Osobní nákl. celkem	957 347	1 023 153	65 806	106,9
Daně a poplatky	279	762	483	273,1
Ostat. a fin. nákl. celkem	17 607	13 161	-4 446	74,7
Odpis + ZC HIM	173 498	168 857	-4 641	97,3
Prodej krve + ost. materiálu	9 551	9 946	395	104,1
Odpisy, prodej celk.	183 049	178 803	-4 246	97,7
Odvod daně	795	2 128	1 333	267,7
<b>NÁKLADY CELKEM</b>	<b>2 364 982</b>	<b>2 509 309</b>	<b>144 327</b>	<b>106,1</b>

## Struktura výnosů za rok 2006 a 2007 (tis. Kč)

Výnosy				
Prodej zboží	181 969	137 200	-44 769	75,4
Paušál ZP, výk. ZP	2 068 381	2 186 832	118 451	105,7
Ost. nezdav. služby	1 090	1 091	1	100,1
Odmítnuté platby	-2 864	34 857	37 721	-1 217,1
Tržby za vl. výkony a zboží	2 248 576	2 359 980	111 404	105,0
Ostatní výnosy	33 770	37 449	3 679	110,9
Prodej materiálu	11 751	14 680	2 929	124,9
Aktivace	70 983	102 691	31 708	144,7
Dotace	9 200	15 944	6 744	173,3
<b>VÝNOSY CELKEM</b>	<b>2 374 280</b>	<b>2 530 744</b>	<b>156 464</b>	<b>106,6</b>

## Hospodářský výsledek

CELKEM HV po zdanění	9 300	21 435	12 135	230,5
Vybrané ukazatele v Kč				
HIM a NIM (stálá aktiva)	1 729 727,00	1 771 719,00	41 992	102,4
Zásoby	23 841,00	23 605,00	-236	99,0
Peníze	205 065,00	363 758,00	158 693	177,4
Pohledávky	320 325,00	215 163,00	-105 162	67,2
Krátkodobé závazky	250 685,00	294 667,00	43 982	117,5
Prům. počet prac. - osob	2 509,00	2 394,00	-115	95,4
Prům. plat celkem v Kč	22 915,00	25 176,00	2 261	109,9
Index nárůstu prům. platu	108,0	110,0	2	101,9

OPERACE  
SRDCE

Rozvaha v plném rozsahu

k 31.12.2007

Název účetní jednotky Nemocnice České Budějovice, a.s.

Sídlo účetní jednotky

Nemocnice České Budějovice, a.s. B Němcové 565/54 370 87 České Budějovice

Table with columns: Rok, Měsíc, IČO. Values: 2007, 12, 26068877

Balance sheet table (AKTIVA) showing assets with columns for Brutto, Korekce, Netto and comparison with previous period.

Balance sheet table (PASIVA) showing liabilities and equity with columns for Brutto, Korekce, Netto and comparison with previous period.



Balance sheet table (PASIVA) showing liabilities and equity with columns for Brutto, Korekce, Netto and comparison with previous period.

Balance sheet table (PASIVA) showing liabilities and equity with columns for Brutto, Korekce, Netto and comparison with previous period.

Accounting form with fields for date (31.12.2007), signatures, and audit stamp.



Všechny závazné výše  
informací dle přílohy č. 2  
výňatky 500/2002 Sb.  
v platném znění

### Výkaz zisků a ztrát v plném rozsahu

k 31.12.2007  
(v celých tisících Kč)

Rok	Měsíc	IČO
2007	12	26068877

Název účetní jednotky  
**Nemocnice České Budějovice, a.s.**

Sídlo účetní jednotky  
Nemocnice České Budějovice, a.s.  
B Němcové 585/54  
370 87 České Budějovice

Označení a	TEXT b	Číslo řádku c	Skutečnost v účetním období	
			sledovaném 1	minulém 2
L	Tržby za prodej zboží	01	137 200	181 969
A	Náklady vynaložené na prodané zboží	02	116 740	153 867
+	Obchodní marže	03	20 460	28 102
II	Výkony	04	2 325 472	2 137 590
II.1	Tržby za prodej vlastních výrobků a služeb	05	2 222 780	2 066 607
II.2	Změna stavu zásob vlastní činnosti	06		
II.3	Aktivace	07	102 691	70 983
B	Výkonové společnosti	08	1 174 561	1 052 039
B.1	Společna materiálu a energie	09	893 364	860 653
B.2	Služby	10	281 198	191 386
+	Přidaná hodnota	11	1 171 371	1 113 653
C	Osobní náklady	12	1 023 154	967 347
C.1	Mzdové náklady	13	745 477	697 893
C.2	Odpisy četným orgánů společností a družstev	14	5 702	624
C.3	Náklady na sociální zabezpečení a zdravotní pojištění	15	254 611	241 974
C.4	Sociální náklady	16	17 365	16 857
D	Daně a poplatky	17	762	276
E	Odpisy dlouhodobého nehmotného a hmotného majetku	18	167 925	171 010
III	Tržby z prodeje dlouhodobého majetku a materiálu	19	14 681	11 752
III.1	Tržby z prodeje dlouhodobého majetku	20	4 403	1 790
III.2	Tržby z prodeje materiálu	21	10 278	9 962
F	Zůstatková cena prodaného dlouhodobého majetku a materiálu	22	10 879	12 039
F.1	Zůstatková cena prodaného dlouhodobého majetku	23	933	2 488
F.2	Prodány materiály	24	9 946	9 551
G	Změna stavu rezerv a opravných položek v provozní oblasti a komplexních nákladů příslušných období	25	11 969	
IV	Ostatní provozní výnosy	26	49 312	31 747
H	Ostatní provozní náklady	27	9 800	7 541
V	Převod provozních výnosů	28		
I	Převod provozních nákladů	29		
*	Provozní výsledek hospodaření	30	10 856	8 936



Označení a	TEXT b	Číslo řádku c	Skutečnost v účetním období	
			sledovaném 1	minulém 2
VI	Tržby z prodeje cenných papírů a podílů	31		
J	Prodané cenné papíry a podíly	32		
VII	Výnosy z dlouhodobého finančního majetku	33		
VII.1	Výnosy z podílů v ovládaných a řízených osobách a v účetních jednotkách pod podstatným vlivem	34		
VII.2	Výnosy z ostatních dlouhodobých cenných papírů a podílů	35		
VII.3	Výnosy z ostatního dlouhodobého finančního majetku	36		
VIII	Výnosy z krátkodobého finančního majetku	37		
K	Náklady z finančního majetku	38		
IX	Výnosy z přecenění cenných papírů a derivátů	39		
L	Náklady z přecenění cenných papírů a derivátů	40		
M	Změna stavu rezerv a opravných položek ve finanční oblasti	41		
K	Výnosové úroky	42	3 016	2 539
N	Nákladové úroky	43	2 762	3 576
XJ	Ostatní finanční výnosy	44	1	
O	Ostatní finanční náklady	45	488	1 641
XII	Převod finančních výnosů	46		
P	Převod finančních nákladů	47		
*	Finanční výsledek hospodaření	48	-264	-2 678
Q	Daň z příjmů za běžnou činnost	49	-9 781	5 243
Q.1	- splatná	50	2 128	795
Q.2	- odložena	51	-11 910	4 448
**	Výsledek hospodaření za běžnou činnost	52	20 374	1 016
XIII	Mimořádné výnosy	53	1 063	8 684
R	Mimořádné náklady	54		400
S	Daň z příjmů z mimořádné činnosti	55		
S.1	- splatná	56		
S.2	- odložena	57		
*	Mimořádný výsledek hospodaření	58	1 063	8 284
T	Převod podílů na výsledku hospodaření společníkům	59		
***	Výsledek hospodaření za účetní období (+/-)	60	21 436	9 300

Sešláno dne

23.04.2008

Podpis: Jménem statutárního orgánu účetní jednotky nebo podpisový záznam fyzické osoby, která je účetní jednotkou

Právní forma účetní jednotky

a.s.

Právní podnikání

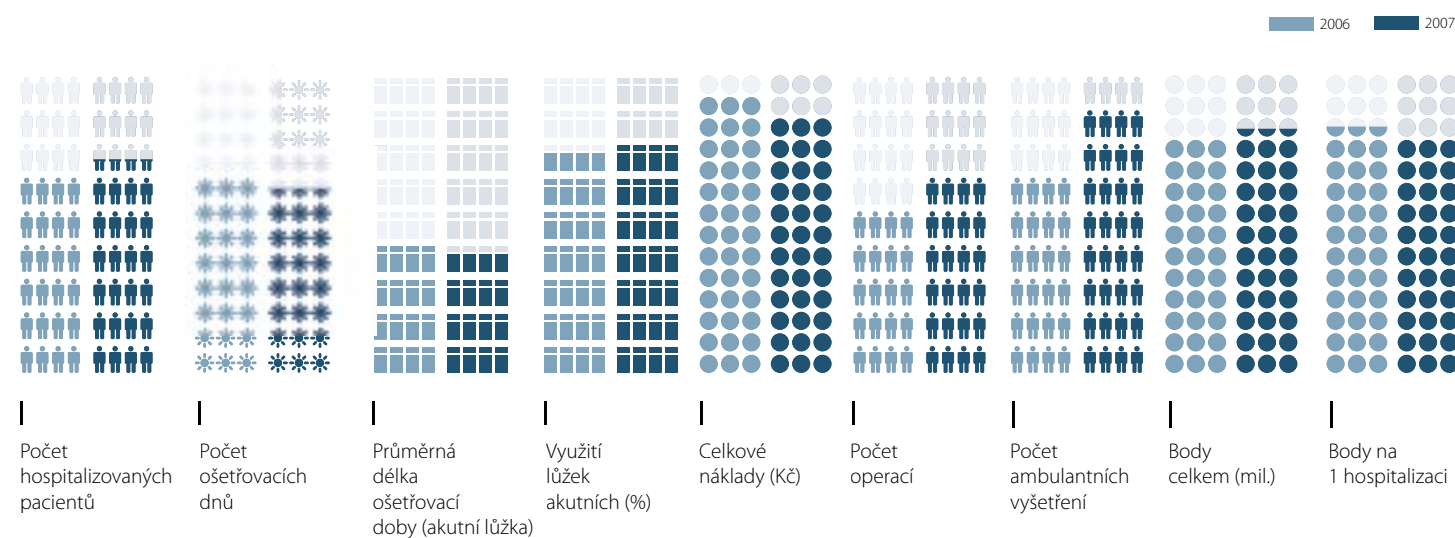
Pluž



Výkaz  
zisků  
a ztrát

Pohledávky vůči zdravotním pojišťovnám k 31. 12. 2007			
Zdravotní pojišťovna	Název	Pohledávky (v tis. Kč)	
		CELKEM	z toho po lhůtě splatnosti
111	Všeobecná zdravotní pojišťovna ČR	145 476	7 285
201	Vojenská zdravotní pojišťovna	32 558	26
205	Hutnická zaměstnanecká pojišťovna	0	0
207	Oborová ZP zaměst. bank a pojištěn	6 264	9
209	Zaměstnanecká pojišťovna ŠKODA	21	0
211	Zdravotní pojišťovna Ministerstva vnitra ČR	0	0
213	Revírní bratrská pokladna	3	0
217	Zdravotní pojišťovna METAL - ALIANCE	59	0
222	Česká národní zdravotní pojišťovna	4 294	18
	CELKEM	188 675	7 338

Výkonové ukazatele	2006	2007	07/06 v %
Počet hospitalizovaných pacientů	45 937	49 169	107,04
Počet ošetřovacích dnů	411 509	404 030	98,18
Průměrná délka ošetřovací doby (akutní lůžka)	7,16	6,77	94,55
Využití lůžek akutních (%)	72,36	74,16	102,49
Celkové náklady (Kč)	1 603 149 750	1 463 713 481	91,30
Počet operací	24 447	24 297	99,39
Počet ambulantních vyšetření	416 549	608 888	146,17
Body celkem (mil.)	1 661	1 687	101,57
Body na 1 hospitalizaci	26 741	25 753	96,31



## Provozní ukazatele za rok 2007

Provozní ukazatel	měrná jednotka	skutečnost 2006	skutečnost 2007
tepelná energie			
pára	GJ	57 907	46 651
plyn	GJ	19 772	17 596
teplo celkem	GJ	77 679	64 247

elektrická energie	kWh	9 391 329	8 944 926
voda			
spotřeba areálů	m <sup>3</sup>	207 469	156 076
export	m <sup>3</sup>	528 093	192 068

stravování			
pacientské denní dávky	ks	382 843	395 116
zaměstnanecká strava	ks	200 431	200 050

pohonné hmoty			
ujeto	km	273 367	224 052
spotřebováno PHM	litry	36 431	28 124

odpad			
kategorie nebezpečný	kg	422 737	418 903
kategorie komunální	kg	1 169 780	906 715
odpad celkem	kg	1 592 517	1 325 618



Ke snížení spotřeby tepelné energie došlo pokračujícími energeticky úspornými opatřeními. Dalším z faktorů byla zima 2006/2007, která byla v porovnání s předešlými velmi mírná. Dále se projevilo v úspoře odpojení části pavilonu "CH" od topného systému v souvislosti s probíhající přestavbou.

U spotřeby elektrické energie došlo ke snížení spotřeby v souvislosti se stavební činností převážně v části pavilonu "CH" a dále i k přerušení dodávek vody do městské vodovodní sítě (pohon čerpadel).

U pacientské stravy došlo k mírnému nárůstu v souvislosti s množstvím ošetřovacích dnů.

Pokles počtu ujetých kilometrů a spotřebovaného množství pohonných hmot je převážně důsledkem převzetí rozvozu stravy pro pacienty dodavatelskou firmou.

Mírné snížení produkce nebezpečného odpadu je odrazem zpřísněných kontrol třídění produkovaného odpadu přímo na stanicích. Na pokles produkce komunálního (ostatního) odpadu měl vliv odvoz sutí prováděný při stavebních činnostech převážně dodavateli stavebních prací.



## INVESTICE 2007

	Kč celkem	Dary věcné a finanční	Dotace
A: NEHMOTNÝ INVESTIČNÍ MAJETEK	314 328,00		
B: PROJEKTOVÉ A PRŮZKUMNÉ PRÁCE	3 569 158,00		
	Kč celkem	Dary věcné a finanční	Dotace
C: ZDRAVOTNICKÉ PŘÍSTROJE			
Anesteziologicko-resuscitační odd.:	1 163 488,00	253 050,00	
Oddělení následné péče 2:	837 900,00	157 500,00	
Gastroenterologické odd.:	4 382 875,00	80 000,00	
Chirurgické odd.:	1 515 834,00		
Infekční odd.:	443 915,00		
Kardiologické odd.:	3 127 099,00		
Kardiologické odd.:	3 878 366,00	2 008 376,00	
Kožní odd.:	137 237,00		
Neonatologické odd.:	5 359 489,00	511 486,00	396 500,00
Neurochirurgické odd.:	2 085 353,00		
Oční odd.:	4 316 364,00		
Oddělení nukleární medicíny:	2 556 330,00		
Urologické oddělení:	3 589 288,00		
Traumatologické odd.:	1 815 660,00		
Onkologické odd.:	1 506 291,00	250 000,00	
Ženské odd.:	2 261 178,00		396 482,00
Centr. laboratoře - LKCH:	455 459,00		
Centr. laboratoře - SLO:	1 938 214,00		
Dětské odd.:	1 959 998,00	313 396,00	
Transfúzní odd.:	116 501,00		
Rehabilitační odd.:	864 641,00		
Interní odd. (HDS):	1 305 150,00	525 000,00	
Ortopedické odd.:	462 071,00		
Radiologické odd.:	4 304 794,00		
Patologické odd.:	913 570,00		
Oddělení ušní, nosní, krční:	1 223 685,00		
Stomatologické odd.:	1 174 500,00		
<b>CELKEM ZDRAVOTNICKÉ PŘÍSTROJE</b>	<b>53 695 250,00</b>	<b>4 098 808,00</b>	<b>792 982,00</b>
D: OSTATNÍ ZAŘÍZENÍ A PROSTŘEDKY	3 257 841,00		
E: DOPRAVNÍ PROSTŘEDKY	2 460 061,00		
F: VÝPOČETNÍ TECHNIKA	75 466,00		
G: NIS - SÍTĚ, ROZVODY	37 850,00		
H: STAVEBNÍ PRÁCE VČ. TECHNOLOGIE	80 178 866,50	105 695,00	
CH: ČS, ÚVĚR ARO 2007	55 224 464,00		
I: EKOLOGIZACE NEMOCNIC (projekt)	366 520,00		
<b>CELKEM INVESTICE:</b>	<b>Celkem:</b>	<b>z toho:</b>	<b>z toho:</b>
	<b>199 179 804,50</b>	<b>4 204 503,00</b>	<b>792 982,00</b>
		dary věcné a finanční	dotace

## Přehled všech druhů dotací a zúčtovatelných příspěvků poskytnutých v roce 2007

Druh dotace	Výše dotace / v tis. Kč	Čerpání / Kč	Náklady / Kč
<b>Neinvestiční dotace CELKEM</b>	<b>17 530</b>	<b>17 530 000,00</b>	<b>21 538 753,82</b>
z toho:			
a) účelové příspěvky poskytnuté MZ ČR na vybrané činnosti AIDS	0	0,00	0,00
b) příspěvky poskytnuté na činnosti nehrázené ze zdrav. pojištění	15 944	15 944 000,00	19 952 753,82
c) neinvestiční prostředky poskytnuté grantovou agenturou MZ ČR celkem	0	0,00	0,00
d) ostatní neinvestiční grantové prostředky (kromě IGA MZ)	1 586	1 586 000,00	1 586 000,00
<b>Investiční dotace CELKEM</b>	<b>2 035</b>	<b>2 034 771,00</b>	<b>0,00</b>
z toho:			
a) systémové investiční dotace	1 242	1 241 789,00	0,00
b) účelové investiční dotace	793	792 982,00	0,00

## Přehled významných dárců finančních darů v roce 2007

DÁRCE			DÁRCE		
1.	E.ON Česká republika, a.s.	Č. Budějovice	15.	ALKA INVESTMENS, a.s.	Praha
3.	ESSA, s.r.o.	Č. Budějovice	16.	Edwards Lifesciences AG	Praha
4.	Teplárna Č. Budějovice, a.s.	Č. Budějovice	17.	B. BRAUN Medical s.r.o.	Praha
5.	ROCHE s.r.o.	Praha 7	18.	Nadace Kardiocentrum	Č. Budějovice
6.	HC MOUNTFIELD a.s.	Č. Budějovice	19.	Burian Tomáš Ing.	Č. Budějovice
7.	AstraZeneca CZR	Praha	20.	Albrecht Zdeněk Ing.	Č. Budějovice
8.	Swietelsky stavební s.r.o.	Č. Budějovice	21.	Starka, v.s.o.	Třeboň
9.	AGRICO s.r.o.	Třeboň	22.	Hezoučský František Doc. Ing.	Č. Budějovice
10.	TELESIS CZ s.r.o.	Č. Budějovice	24.	IMPULS, nadační fond	Praha
11.	CB-MERCURY CENTER, a.s.	Č. Budějovice	25.	Bartuška Václav -Oční optika	Třeboň
12.	Montáže Čakovice s.r.o.	Č. Budějovice	26.	Bartušková Jiřina, Třeboň	Třeboň
13.	BELI Base Company	Č. Budějovice	27.	Buriánek Aleš	Hradištko
14.	Groz-Beckert Czech s.r.o.	Č. Budějovice	28.	Hošna Ladislav	Nová Kolonie

## NÁKUP PŘÍSTROJŮ 2007

Název	Oddělení	Popis přístroje
<b>Defibrilátor Responder</b>	Anesteziologické	Přístroj slouží k provedení defibrilačního výboje při poruše komorového rytmu.
<b>Fibroskop intu-bační LF-DP</b>	Anesteziologické	Přístroj slouží k zajištění dýchacích cest při speciálních hrudních výkonech.
<b>Lůžko Triton Plus</b>	Anesteziologické	Speciální lůžko pro potřeby ARO.
<b>Ventilátor plicní Evita XL</b>	Anesteziologické	Moderní ventilátor pro pacienty neschopné samostatného dýchání.
<b>Monitor Dash 3000 vč. defibrilátoru Responder 1000</b>	Anesteziologické	Monitor umožňující sledování všech důležitých životních funkcí.
<b>Procesor elektroforet. hydrasys</b>	Centrální laboratoře	Zpřesňuje a zkvalitňuje laboratorní diagnostiku zejména v oblastech nádorových nemocí krve a neurologie (např. diagnostika roztroušené sklerózy).
<b>Analyzátor RIA Stratec SR 300</b>	Centrální laboratoře	Analyzátor je určen pro stanovení nádorových markerů sloužících ke sledování účinnosti terapie a průběhu nádorových onemocnění.
<b>Spektrometr hmotn. agilent 5975C sekce A</b>	Centrální laboratoře	Využíván zejména pro stopové analýzy léčiv a návykových látek v oblasti klinické a soudní toxikologie a monitorování lékových hladin.
<b>Lůžko pro JIP Eleganza Smart Junior</b>	Dětské	Lůžko bylo zakoupeno pro malého pacienta na dlouhodobé umělé plicní ventilaci. Jedná se o moderní lůžko s možností vícečetného plně automatického polohování pacienta.
<b>Bronchofibroskop BF-XP60</b>	Dětské	Přístroj umožňující vyšetřování plicního průduškového kmene u kojenců a novorozenců.
<b>Lůžko vyhřívané pro novor. LN 91G ECMO</b>	Dětské	Speciální inkubátor pro potřeby jednotky intenzivní a resuscitační péče.
<b>Ventilátor plicní Evita 4</b>	Dětské	Přístroj pro zajištění umělé plicní ventilace.
<b>Tech. zhod. - modul EEG k monitoru Datex</b>	Dětské	Jedná se o doplňkový modul k monitoru, sloužící k monitoraci mozkové aktivity. Využívá se u pacientů s těžkými poraněními mozku či záchvatovými onemocněními, kde umožňuje kontinuální sledování mozkové aktivity s významem zachycení eventuelních změn v činnosti mozku.
<b>Systém enteroskopický DBE Fujinon</b>	Gastroenterologické	Kompletně vybavená věž - přístroj je určen pro diagnostické a terapeutické vyšetření (ošetření) tenkého střeva za pomoci střídavého napouštění a vypouštění střeva vzduchem v baloncích na endoskopu a převlečné trubici.
<b>Gastrofibroskop GIF 1T140</b>	Gastroenterologické	Operační endoskop se dvěma pracovními kanály, které umožňují diagnostické a terapeutické vyšetření (ošetření) horní části zaživacího traktu s možností složitých terapeutických výkonů.
<b>EKG SE Expres</b>	Gastroenterologické	Dvanáctiprofilový elektrokardiograf, který shromažďuje současně data z 12ti svodů a provádí současně vizuální zobrazení.
<b>Tech. zhod. -ultr. center</b>	Gastroenterologické	Endosonograf lineární - kombinovaný přístroj endoskopicko - sonografický, určený k diagnostickému a operačnímu vyšetřování v zaživacím traktu s možností cíleného odběru biologického materiálu za kontroly sonografického obrazu.
<b>Přístroj pro léčbu nehoj. se ran Sonoca 180</b>	Chirurgické	Přístroj je schopen na ultrazvukovém principu odlučovat odumřelé tkáně a stimulovat ránu k hojení. Užívá se u pacientů s rozsáhlými defekty kůže, podkoží a svaloviny.

<b>Monitor JVC k laparosc. jedn. techn. zhodn.</b>	Chirurgické	Slouží jako 2. monitor při náročných laparoskopických výkonech.
<b>Přístroj pro radi-ofr. Ablaci Cool Tip (tm)</b>	Chirurgické	Přístroj slouží k radiofrekvenčnímu odstranění tkáně na principu tepelného ohřevu vysokofrekvenčním střídavým proudem. Používá se při komplexní léčbě zhoubných nádorů jater, plic, apod.
<b>2 x EKG BTL 08 LT vč. poj. stolu a SW</b>	Interní	Přístroj slouží ke snímání zevní elektrické aktivity srdeční činnosti.
<b>Přístroj hemodialyzační Gambro AK 200S</b>	Interní	Přístroj slouží k provádění krevních očišťovacích metod na dialýze.
<b>Monitor hemodynamický PICCO 2</b>	Interní	Přístroj je monitor ke sledování minutového srdečního výdeje u kriticky nemocných pacientů.
<b>Optika laparoskopická Wolf 30st, 300mm, pr. 5mm</b>	Kardiologické	Tube s čočkami slouží k šetrnému odběru štěpů pro chirurgickou léčbu ischemické choroby srdeční.
<b>Matrace antidekubitní AutoLogic 200 Huntleigh</b>	Kardiologické	Matrace slouží nemocným na pooperačním oddělení, kteří se nemohou sami hýbat - jako prevence proleženin.
<b>RTG angiograf. Systém Philips Allura Xper FD 10</b>	Kardiologické	Rentgenový přístroj zobrazující jednotlivé struktury srdce a umožňující lékařům (intervenčním kardiologům a arytologům) orientaci v srdci a provedení operačních zásahů na srdci. Přístroj zakoupen pro arytologii.
<b>AZD centr. jednotka</b>	Kardiologické	Dorozumivací zařízení mezi pracovním sestrou a jednotlivými pokoji (lůžky).
<b>RTG přístroj angiografický Philips Allura FD20</b>	Kardiologické	Rentgenový přístroj zobrazující jednotlivé struktury srdce a umožňující lékařům (intervenčním kardiologům a arytologům) orientaci v srdci a provedení operačních zásahů na srdci. Přístroj zakoupen pro intervenční kardiologii.
<b>SW 2D strain - upgrade - uvol. SW klíče</b>	Kardiologické	Umožňuje lékařům odhalit při echokardiografickém vyšetření vhodné pacienty s chronickou formou srdečního selhávání pro implantaci biventrikulárních kardiostimulátorů.
<b>Monitor Mennen Enmove 1200MM W7b101632</b>	Kardiologické	Monitor životních funkcí pacienta na operačním sále.
<b>Jednotka katetrizační (laboratoř) Cathlab H9000 SE</b>	Kardiologické	Umožňuje intervenčním kardiologům monitorování životních funkcí pacienta během výkonu, jejich zápis a analýzu, jakož i zápis a analýzu dalších potřebných hodnot a veličin získaných během vyšetření (např. nitrosrdeční tlaky, výpočty kolik krve srdce přečerpává v daném okamžiku aj.) Veškeré naměřené hodnoty je možné uchovávat, dokumentovat a analyzovat i následně (zpětně).
<b>Zařízení na úpravu vody Aqual 29</b>	Neonatologické	Přístroj pro úpravu vody pro inkubátory.
<b>Přístroje pro vent. podporu Infant Starter Kit</b>	Neonatologické	Přístroj pro podporu dýchání samostatně dýchajících nedonošených dětí.
<b>EKG BTL 08LT vč. diagn. a interp.</b>	Neonatologické	Diagnostika vrozených a získaných poruch srdeční akce.
<b>Přístroj ultrazvukový Philips Envisor</b>	Neonatologické	Významné kvalitativní zlepšení UZ diagnostiky a monitorování oběhu hlavně těžce nedonošených.
<b>Oxymetr Radical s modrým displayem</b>	Neonatologické	Špičková technika pro neinvazivní monitorování kyslíkové saturace.
<b>Monitor Dash 4000</b>	Neonatologické	Sledování základních životních funkcí na resuscitační a intenzivní péči, doplnění chybějící techniky.

<b>Přístroj pro vent. podporu Infant Flow Sipap Driver</b>	Neonatologické	Přístroj pro podporu dýchání samostatně dýchajících nedonošených dětí.
<b>Přístroj pro vent. podporu Flow Starter Kits - JIP sada</b>	Neonatologické	Přístroj pro podporu dýchání samostatně dýchajících nedonošených dětí.
<b>Inkubátor pro novorozence SI 600</b>	Neonatologické	Inkubátor pro standardní a intermedieární péči.
<b>Oxymetr Radical s modr. světlem</b>	Neonatologické	Špičková technika pro neinvazivní monitorování kyslíkové saturace.
<b>EKG BTL 08LT</b>	Neurochirurgické	Moderní EKG přístroj.
<b>Fréza vysokoobráť. Braun Microspeed UNI</b>	Neurochirurgické	Užívá se při operacích páteře, urychluje přístup a činí operaci bezpečnější
<b>Koagulace bipolární MALIS</b>	Neurochirurgické	Užití při operacích nádorů mozku
<b>Doppler transkr. MultiDop T</b>	Neurochirurgické	Umožňuje neinvazivní nvyšetření mozkových cév. Výsledky tohoto vyšetření umožňují indikovat operační léčbu mozkové ischemie.
<b>Přístroj oftalmologický Erbokryo AE</b>	Oční	Zařízení k ošetřování nezralých sítnic u těžce nedonošených dětí a současně přístroj nutný k chirurgii zadního segmentu oka
<b>Mikroskop oper. Zeiss OPMI VISU 210</b>	Oční	Nový moderní mikroskopický přístroj pro oční operace.
<b>2x Lampa štěrbínovitá</b>	Oční	Jde o základní oftalmologickou pomůcku určenou k vyšetřování předního i zadního segmentu oka.
<b>Perimetr Octopus 900 Full</b>	Oční	Je zásadní investicí umožňující na špičkové úrovni vyšetřovat zorné pole ze všech indikací (oftalmologické, neurologické, posudkové atd.)
<b>OCT/SLO-spektr. modul a mikroperimetrie</b>	Oční	Přístroj umožňující mnohem citlivějším způsobem vyšetřování trojrozměrných obrazů sítnice a zrakových nervů.
<b>X-LITE urychl. lineár Clinac 2100 C/D techn. zhod.-svět. pole</b>	Onkologické	Přístroj slouží k ověření souhlasu světelného a radičního pole při ozařování pacientů.
<b>Deska základní fixační AIO CFL 2 gen</b>	Onkologické	Slouží k fixaci pacienta v průběhu ozařování a tím zkvalitnění celého procesu léčby
<b>IMRT Seven29 dozimetrie</b>	Onkologické	Slouží k ověření naplánovaných dávek záření při ozařování speciální tkáně šetřící technikou IMRT.
<b>Polygraf Embletta PDS X30</b>	Následné péče 2	Přístroj je schopen vyšetřovat poruchy dechu ve spánku, v odůvodněných případech i v domácím prostředí v místě bydliště.
<b>Vrtačka el. Synthes Electric Pen Driver</b>	Ortopedické	Elektrická vrtačka firmy Synthes pro operace malých kostí, intenzivně používána pro operace chirurgie ruky a nohy.
<b>Mikroskop Leica DM3000</b>	Patologické	Umožňuje mikroskopické vyšetřování tkání s fotodokumentací a archivací nálezu.
<b>RTG skiagraf. dvoudetek. Digital Diagnost - 1. splátka</b>	Radiologické	Přístroj umožňující přímou digitalizaci s okamžitým zpracováním obrazu, snímkování ve všech projekcích. Tato skutečnost je velmi důležitá u traumatologických pacientů.
<b>Přístroj ultrazvukový iU 22 Vision 2007</b>	Radiologické	Moderní ultrazvukový přístroj umožňující i vyšetřování cév s analýzou průtoku a charakteru cévní stěny, nejjemnější zobrazení měkкотkáňových struktur apod.
<b>Upgrade magnetické rezonance</b>	Radiologické	Nové zařízení umožňuje posuzovat prokrvení tkání, umožňuje vyšetření cév za použití kontrastní látky apod.
<b>Přístroj elektroléč. BTL Combi 5000</b>	Rehabilitační	Kombinovaný přístroj ke komplexní elektroterapii a léčebnému ultrazvuku

<b>Dlaha motor. Kinetec Maestra</b>	Rehabilitační	Motorová dlaha k pasivnímu rozvíčování zápěstí a prstů.
<b>Dlaha motorová Artromot K1</b>	Rehabilitační	Motorová dlaha k pasivnímu rozvíčování kolenního a kyčelního kloubu.
<b>Dlaha motorová Artromot S3 Comfort</b>	Rahabilitační	Motorová dlaha k pasivnímu rozvíčování ramenního kloubu.
<b>Svítlidlo operační Hanaulux 3004/3003</b>	Stomatochirurgické	Nová moderní operační lampa.
<b>RTG přístroj zubní OPG Planmeca ProOne</b>	Stomatochirurgické	Plně digitální RTG přístroj, softwarově vybavení dovoluje zhotovení základních a nadstandardních projekcí chrupu, čelistí, čelistních kloubů a obličejového skeletu.
<b>RTG přístroj Ziehm 8000 Basic vč. 8448</b>	Traumatologické	RTG přístroj s možností digitalizace obrazu s výrazně nižší radiční zátěží pro pacienty i personál, kvalitním obrazem a s možností přímého přenosu na monitory ošetřujících lékařů.
<b>Dlaha motorová K1 Comfort - koleno - kyčel</b>	Traumatologické	Slouží k plynulému bezbolestnému pozitivnímu pohybu kloubů na dolní končetině a umožňuje rychlé léčení s dobrým funkčním výsledkem.
<b>Dlaha motorová SP3 - hlezenní kloub</b>	Traumatologické	Slouží k plynulému bezbolestnému pozitivnímu pohybu kloubů na dolní končetině a umožňuje rychlé léčení s dobrým funkčním výsledkem.
<b>Tech. zhod. upgrade mikroskopu Vario -autofokus</b>	Traumatologické	Přístroj se používá především u časově náročných mikrochirurgických zákroků a umožňuje automatické zaostřování zorného pole, což výrazně usnadňuje práci operatéra při extrémně velkých zvětšeních. Operátor může pracovat s větší přesností. Zkracuje se délka operace.
<b>Laryngostrobe Pulsar</b>	Ušní, nosní, krční	5. digitální stroboskopie umístěná na foniatrii ORL, zpřesňuje diagnostiku poruch hlasu a umožňuje díky záznamu obrazu i porovnání nálezu v časovém sledování.
<b>Shawer Unidrive ECO</b>	Ušní, nosní, krční	Moderní přístroj pro funkční endonasální chirurgii.
<b>Laryngo-pharyngo dle Steinera</b>	Ušní, nosní, krční	Nový přístroj umožňující operace hrtanu a hypofaryngu při nepříznivých anatomických poměrech.
<b>Komora audiometr. tichá Sonning</b>	Ušní, nosní, krční	Výměna tiché komory na foniatrii splňující nové evropské předpisy.
<b>Stůl operační Jupiter - č.2</b>	Urologické	Zakoupen nový moderní operační stůl.
<b>Tech. zhodnoc. laparoskop. přístroje inv. č. 13401</b>	Urologické	Přístrojově dovybaveno laparoskopické instrumentarium, které umožňuje operovat místo klasickým řezem, pomocí tří až čtyř vpichů v oblasti operovaného orgánu.
<b>Mikroskop Olympus CX 31</b>	Urologické	Mikroskop na andrologické ambulanci určený k vyšetření spermatu.
<b>3 x Monitor antepartální Avalon FM20</b>	Ženské	Monitory, které sledují stav plodu před porodem a při porodu.
<b>Systém telemetr. Avalon CTS</b>	Ženské	Umožňuje sledování plodů bez nutnosti upoutání rodičky na lůžko, rodička může mít volný pohyb. Zvýšení komfortu rodičky.
<b>Monitor transport. SureSign WM6</b>	Ženské	Monitorování stavu těhotných a rodiček s onemocněním srdce na porodním sále.
<b>Ultrazvuk Kretz kit for SA9900</b>	Ženské	Nákup nového ultrazvuku umožňuje předporodní diagnostiku a diagnostiku v oblasti nádorové gynekologie.





## ZPRÁVA NEZÁVISLÉHO AUDITORA

pro akcionáře společnosti  
Nemocnice České Budějovice a.s.

Na základě provedení auditu jsme dne 25. dubna 2008 vydali k účetní závěrce zprávu následujícího znění:

„Ověřili jsme přiloženou účetní závěrku k 31.12.2007 společnosti **Nemocnice České Budějovice, a.s.**, se sídlem České Budějovice, B.Němcové 585/54, PSČ 370 87, tj. rozvahu k 31.12.2007, výkaz zisku a ztráty za období od 1.1.2007 do 31.12.2007 a přílohu této účetní závěrky včetně popisu použitých významných účetních metod (dále jen „účetní závěrka“).

### Odpovědnost statutárního orgánu účetní jednotky za účetní závěrku

Za sestavení a věrné zobrazení účetní závěrky v souladu s českými účetními předpisy odpovídá statutární orgán účetní jednotky. Součástí této odpovědnosti je navrhnout, zavést a zajistit vnitřní kontroly nad sestavováním a věrným zobrazením účetní závěrky tak, aby neobsahovala významné nesprávnosti způsobené podvodem nebo chybou, zvolit a uplatňovat vhodné účetní metody a provádět dané situaci přiměřené účetní odhady.

### Odpovědnost auditora

Naším úkolem je vydat na základě provedení auditu výrok k této účetní závěrce. Audit jsme provedli v souladu se zákonem o auditorech a Mezinárodními auditorskými standardy a souvisejícími aplikačními doložkami Komory auditorů České republiky. V souladu s těmito předpisy jsme povinni dodržovat etické normy a naplánovat a provést audit tak, abychom získali přiměřenou jistotu, že účetní závěrka neobsahuje významné nesprávnosti.

Audit zahrnuje provedení auditorských postupů, jejichž cílem je získat důkazní informace o částkách a skutečnostech uvedených v účetní závěrce. Výběr auditorských postupů závisí na úsudku auditora, včetně posouzení rizik, že účetní závěrka obsahuje významné nesprávnosti způsobené podvodem nebo chybou. Při posuzování těchto rizik auditor přihlídně k vnitřním kontrolám, které jsou relevantní pro sestavení a věrné zobrazení účetní závěrky. Cílem posouzení vnitřních kontrol je navrhnout vhodné auditorské postupy, nikoli vyjádřit se k účinnosti vnitřních kontrol. Audit též zahrnuje posouzení vhodnosti použitých účetních metod, přiměřenosti účetních odhadů provedených vedením i posouzení celkové prezentace účetní závěrky.

Jsmo přesvědčeni, že provedený audit poskytuje přiměřený podklad pro vyjádření výroku auditora.

### Výrok auditora bez výhrad

Podle našeho názoru účetní závěrka ve všech významných ohledech podává věrný a poctivý obraz aktiv, pasív a finanční situace společnosti **Nemocnice České Budějovice,**

a.s. k 31.12.2007 a nákladů, výnosů a výsledku hospodaření za rok 2007 v souladu s českými účetními předpisy.“

### Zpráva o zprávě o vztazích mezi propojenými osobami

Prověřili jsme též věcnou správnost údajů uvedených ve zprávě o vztazích mezi propojenými osobami společnosti **Nemocnice České Budějovice, a.s.** za rok 2007. Za úplnost a správnost zprávy o vztazích mezi propojenými osobami odpovídá statutární orgán společnosti. Naším úkolem je vydat na základě provedené prověrky stanovisko k této zprávě o vztazích.

Prověrku jsme provedli v souladu s Mezinárodními auditorskými standardy vztahujícími se k prověrce a souvisejícími aplikačními doložkami Komory auditorů České republiky. Tyto předpisy vyžadují, abychom plánovali a provedli prověrku s cílem získat střední míru jistoty, že zpráva o vztazích neobsahuje významné nesprávnosti. Prověrka je omezena především na dotazování pracovníků společnosti a na analytické postupy a výběrovým způsobem provedené prověření věcné správnosti údajů. Proto prověrka poskytuje nižší stupeň jistoty než audit. Audit zprávy o vztazích jsme neprováděli, a proto nevyjadřujeme výrok auditora.

Na základě naší prověrky jsme nezjistili žádné významné věcné nesprávnosti údajů uvedených ve zprávě o vztazích mezi propojenými osobami společnosti **Nemocnice České Budějovice, a.s.** za rok 2007.

### Zpráva o výroční zprávě

Ověřili jsme soulad výroční zprávy společnosti **Nemocnice České Budějovice, a.s.** k 31.12.2007 s vybranými informacemi z účetní závěrky, které jsou obsaženy v této výroční zprávě. Za správnost výroční zprávy je zodpovědný statutární orgán společnosti. Naším úkolem je vydat na základě provedení ověření výrok o souladu výroční zprávy s účetní závěrkou.

Ověření jsme provedli v souladu s Mezinárodními auditorskými standardy a souvisejícími aplikačními doložkami Komory auditorů České republiky. Tyto standardy vyžadují, aby auditor naplánoval a provedl ověření tak, aby získal přiměřenou jistotu, že informace obsažené ve výroční zprávě, které popisují skutečnosti, jež jsou též předmětem zobrazení v účetní závěrce, jsou ve všech významných ohledech v souladu s příslušnou účetní závěrkou. Jsme přesvědčeni, že provedené ověření poskytuje přiměřený podklad pro vyjádření výroku auditora.

Podle našeho názoru jsou informace uvedené ve výroční zprávě společnosti **Nemocnice České Budějovice, a.s.** k 31.12.2007 ve všech významných ohledech v souladu s výše uvedenou účetní závěrkou, z níž byly převzaty.

Tuto zprávu vypracovala jménem společnosti **AUDIT JIH, s.r.o.** auditorka ing. Lenka Marková, osvědčení KA ČR č. 1848, jednatelka společnosti **AUDIT JIH, s.r.o.**

V Jindřichově Hradci, dne 13.5.2008

Ing. Lenka Marková

**AUDIT JIH, s.r.o.**  
Jindřichův Hradec, Jarošovská 48/II  
Auditorská společnost, osvědčení KA ČR č. 473



**Nemocnice České Budějovice, a.s.**

Zpráva o vztazích mezi ovládající a ovládanou osobou a o vztazích mezi ovládanou osobou a ostatními osobami ovládanými stejnou ovládající osobou

Ovládající osoba: Jihočeský kraj České Budějovice, U Zimního stadionu 1952/2, PSČ 370 06  
Identifikační číslo: 708 90 650  
Jediný akcionář  
Ovládaná osoba: Nemocnice České Budějovice, a.s., B.Němcové 585/54, PSČ 370 87  
Identifikační číslo: 260 68 877

Výše dotace poskytnuté v roce 2007 ovládající osobou osobě ovládané byla 15.944.000 Kč, na činnosti hrazené ze zdravotního pojištění.  
Vklad Jihočeského kraje Č. Budějovice ve výši 5.000.000,- Kč na zvýšení základního kapitálu.  
Smlouva o poskytnutí grantu SD/OG EI /346/07 jako podpora realizace projektu „Škola bez drog“ v hodnotě 90.000,- Kč.  
Účelový neinvestiční příspěvek SD/KHE/213/2007 jako finanční podpora na zajištění akce „Pestré kameny-Burne Steine“, Příroda a zdraví v česko-bavorsko-rakouském přehraníčí ve výši 10.000,- Kč.  
Účelový neinvestiční příspěvek SD/KHE/090/2007 jako finanční podpora zajištění konference Peloidy ve výši 10.000,- Kč.  
Účelový neinvestiční příspěvek SD/KHE/214/2007 jako finanční podpora zajištění 2. koncertu pro Jihočeské dárcce krve ve výši 15.000,- Kč.

Ostatní osoby ovládané stejnou ovládající osobou jsou: Jihočeské nemocnice, a.s.; Nemocnice Tábor, a.s.; Nemocnice Č.Krumlov, a.s.; Nemocnice Jindřichův Hradec, a.s.; Nemocnice Prácheň, a.s.; Nemocnice Strakonice, a.s.; Nemocnice Písek, a.s.

Vzájemné obchodní vztahy, které byly uskutečněny v roce 2007 mezi Nemocnicí České Budějovice, a.s. a výše jmenovanými nemocnicemi byly realizovány v těchto objemech:

dodávky Nemocnice Č.Budějovice, a.s. do Nemocnice Tábor, a.s. byly ve výši 481.670,- Kč  
dodávky Nemocnice Č.Budějovice, a.s. do Nemocnice Č.Krumlov, a.s. byly ve výši 1.470.885,04 Kč  
dodávky Nemocnice Č.Budějovice, a.s. do Nemocnice J.Hradec, a.s. byly ve výši 279.551,- Kč  
dodávky Nemocnice Č.Budějovice, a.s. do Nemocnice Strakonice, a.s. byly ve výši 1.462.942,- Kč  
dodávky Nemocnice Č.Budějovice, a.s. do Nemocnice Prácheň, a.s. byly ve výši 1.748.636,80 Kč  
dodávky Nemocnice Č.Budějovice, a.s. do Nemocnice Písek, a.s. byly ve výši 726.071,80 Kč  
dodávky Nemocnice Č.Budějovice, a.s. do firmy Jihočeské nemocnice, a.s. byly ve výši 305.731,25 Kč  
nákupy pro Nemocnici Č.Budějovice, a.s. z Nemocnice Tábor, a.s. byly ve výši 142.300 Kč  
nákupy pro Nemocnici Č.Budějovice, a.s. z Nemocnice Č.Krumlov, a.s. byly ve výši 57.700 Kč  
nákupy pro Nemocnici Č.Budějovice, a.s. z Nemocnice J.Hradec, a.s. byly ve výši 235.385,50 Kč  
nákupy pro Nemocnici Č.Budějovice, a.s. z Nemocnice Strakonice, a.s. byly ve výši 134.111,28 Kč  
nákupy pro Nemocnici Č.Budějovice, a.s. z Nemocnice Písek, a.s. byly ve výši 79.105 Kč

Ovládané osobě nevznikla ze vzájemných vztahů žádná újma.

Dne 31.3.2008 v Českých Budějovicích

  
MUDr. Miroslav Šhon  
předseda představenstva

  
Ing. Jan Švejl  
člen představenstva


Nemocnice České Budějovice, a.s.  
IČ 260 68 877  
01



## KONTAKTY

Nemocnice České Budějovice, a.s.  
B. Němcové 585/54  
370 87 České Budějovice

TELEFON :: +420 387 871 111  
FAX :: +420 386 461 941  
IČO :: 260 68 877  
DIČ :: CZ 260 68 877  
E-MAIL :: nemocnice@nemcb.cz

 [www.nemcb.cz](http://www.nemcb.cz)

VÝROČNÍ ZPRÁVA  
2007  
NEMOCNICE  
ČESKÉ BUDĚJOVICE, a.s.

