

2011

VÝROČNÍ ZPRÁVA 2011

Nemocnice

České Budějovice, a.s.



2011



Jihočeský kraj

výroční zpráva



ÚVODNÍ SLOVO HEJTMANA JIHOČESKÉHO KRAJE

Vážení spoluobčané,

po roce opět nastal čas bilancování, které shrnuje Výroční zpráva Nemocnice České Budějovice, a.s. Nemocnice České Budějovice, a.s. patří mezi zdravotnická zařízení v majetkovém vlastnictví Jihočeského kraje. Poskytuje špičkové služby v širokém spektru medicínských oborů, zajišťuje komplexní zdravotní péči společnými týmy specialistů mnoha odborností a úzce tak koresponduje s jednou z předních priorit Jihočeského kraje – kvalitní a dostupnou zdravotní péčí postavenou na nejmodernějších medicínských metodách. Nemocnice České Budějovice, a.s. dokončila v roce 2011 projekt Modernizace vybavení Centrální laboratoře. Bylo pořízeno 52 kusů laboratorních přístrojů, které znamenají významnou obměnu již technicky nevyhovujících přístrojů za celkem 49mil. 855 tis. Kč, z toho 92,5 % činila dotace v rámci Regionálního operačního programu NUTS II Jihozápad. Dalším významným projektem v roce 2011 byla Modernizace a obnova přístrojového vybavení komplexního kardiiovaskulárního centra, spolufinancován Evropskou unií z Evropského fondu pro regionální rozvoj. Zainvestováno bylo na 80 milionů korun. Z hlediska přístrojové vybavenosti se tak českobudějovické kardiocentrum řadí mezi čtyři nejlépe vybavená pracoviště tohoto druhu v naší zemi a v současné době patří mezi 11 pracovišť nejvyššího typu v tomto směru v České republice. V neposlední řadě zmíním i optimalizaci lůžkové kapacity nemocnice, kdy došlo přestěhováním lůžek kožního oddělení z Dolního do Horního areálu ke snížení počtu akutních lůžek a to samozřejmě bez dopadu na kvalitu a profesionalitu péče o pacienty.

Nemocnice České Budějovice, a.s. získala v loňském roce

také několik ocenění, kterých si velmi vážím. Novostavba dětského oddělení v rámci 6. Ročníku ankety PRESTA – prestižní stavba jižních Čech získala čestné uznání v kategorii Občanské a průmyslové stavby. Dále v červnu 2011 převzal zástupce neurochirurgického odd. MUDr. Vladimír Přibáň, PhD. cenu mezinárodní Aeskulap Akademie za rozvoj vzdělávání ve zdravotnictví za publikaci Atlas chirurgické léčby mozkové ischemie. Kromě těchto ocenění si Nemocnice České Budějovice a.s. vysloužila díky svým specialistům z oboru neurochirurgie jedno význačné prvenství. V únoru 2011 českobudějovičtí neurochirurgové úspěšně použili jako první v České republice novou unikátní náhradu části lebeční kosti. Pomocí nového implantátu vrátili touto metodou do plnohodnotného života, bez dalších budoucích fyzických a estetických omezení dva pacienty.

Dovolte mi, abych upřímně poděkoval všem zaměstnancům Nemocnice České Budějovice, a.s. za kvalitně a profesionálně odvedenou práci, osobní nasazení a popřál i nadále všem, kteří se podílejí na chodu nemocnice v Českých Budějovicích i našim pacientům spokojenost v profesním i osobním životě a především zdraví.

Jiří Zimola,
hejtman Jihočeského kraje

2011

2011

VZ11

OBSAH

+ Úvodní slovo předsedy představenstva	2-3
+ Statutární orgány a vedení společnosti	4-6
+ Zpráva dozorčí rady	7
+ Organizační struktura	8
+ Jednotlivá oddělení	9
+ Léčebná péče - základní kapacitní ukazatele	10-12
+ Personální a mzdová politika	12-15
+ Stížnosti veřejnosti a ocenění kvality lékařské péče	16
+ Ekonomika	17-24
+ Příloha účetní závěrky	25-34
+ Základní výkonové a provozní ukazatele	35
+ Investice, přehled dotací a zúčtovatelných příspěvků	36-37
+ Významní dárci finančních a věcných darů	37
+ Nákup zdravotnických přístrojů	38-39
+ Zprávy a výroky nezávislého auditora	40-42
+ Zpráva o vztazích	43-44



ÚVODNÍ SLOVO PŘEDSEDY PŘEDSTAVENSTVA k výroční zprávě NEMOCNICE ČESKÉ BUDĚJOVICE, a.s. za rok 2011

Vážené dámy, vážení pánové,
vážení akcionáři,

ve výroční zprávě za rok 2010 jsem, řekl bych oprávněně, uvedl, že jsme v naší nemocnici završili významné investiční období. V průběhu posledních sedmi let jsme celkem investovali do výstavby pavilonů, jejich revitalizace a nákupu a obnovy nových zdravotnických technologií na většinu našich oddělení více než 1,6 miliardu korun.

Nutno podotknout, že všechny tyto investice byly financovány z více než 60% z vlastních zdrojů, dále pak ze zdrojů Regionálních operačních programů EU za podpory Jihočeského kraje a v řadě případů i za podpory Ministerstva zdravotnictví ČR.

Ukazuje se a na níže uvedených faktech to mohu demonstrovat, že naše nemocnice je zdravou a silnou akciovou společností v rámci nemocnic Jihočeského kraje, který je naším jediným akcionářem.

Jen pro připomenutí uvedu několik významných investic za poslední léta:

- výstavba pavilonu Centrálních laboratoří včetně přístrojového vybavení za 120 mil. korun,
- modernizace anesteziologicko-resuscitačního oddělení a vybudování nového akutního příjmu Traumacentra
- Emergency s centralizací všech úrazových ambulancí, diagnostickým a zákrovým pracovištěm s novými

- technologemi jako CT, angiografie i plně digitální skiografie; tato investice byla na úrovni 180 mil. korun,
- vybudování nového katetrizačního traktu Kardiocentra v pavilonu C za přibližně 70 miliónů,
- přestavba a centralizace rehabilitačního oddělení zcela hrazená z našich zdrojů
- ukončení dvouleté přestavby – revitalizace pavilonu infekčního oddělení,
- obnova a doplnění přístrojového vybavení v Centrálních laboratořích během roku 2010.

V Kardiostimulačním a arytmiologickém centru lékaři od počátku září 2010 operují pomocí robotického zařízení pacienty s poruchami srdeční činnosti. Touto novou technologií robotických operací se Kardiocentrum v Českých Budějovicích řadí mezi několik špičkových evropských pracovišť.

V roce 2010 byl zahájen projekt financovaný z Integrovaného operačního programu Evropské unie pro Kardiocentrum v hodnotě 80 mil. Kč s 15% spoluúčastí nemocnice.

Hlavní investicí předcházejícího dvouletého období byla výstavba a komplexní vybavení pavilonu dětského oddělení. Jeho hodnota téměř 290 miliónů korun je kryta z 86,5 % z dotačních zdrojů v rámci Regionálního operačního programu (ROP) Jihozápad. Evropská unie se na financování podílí 80 %, národní spolufinancování představuje 6,5 %. Zbývajících 13,5 % pak hradila nemocnice z vlastních zdrojů.

Na jednotlivá oddělení jsme v podstatě pořízovali přístrojovou technologii na úrovni cca 50–60 milionů korun.

Z více než 1,6 miliardy korun investovaných v období let 2004 až 2011 představovaly zhruba 50 % stavební investice a 47 % investice do modernizace a nákupu nových lékařských přístrojů. Necelá 3% činily ostatní investice, tedy investice do informačních technologií a vybavení nemocnice.

Z těchto některých údajů je zřejmé, že nemocnice klade stejný důraz na modernizace objektů i na zkvalitňování vlastní medicínské péče.



Chceme, aby se pacient, který musí svěřit svůj osud do rukou nemocnice, pohyboval pokud možno v hezkém a přátelském prostředí, kde mu bude poskytnuta kvalitní odborná péče.

Dnes patříme mezi největší zdravotnická zařízení v republice, jsme plně fungující v mnoha oborech specializovanou zdravotnickou akciovou společností, která je schopná zabezpečit pacientům Jihočeského kraje, ale i dalším, kteří k nám přijdou k ošetření, vysokou odbornou péči s lidským pochopením a přístupem.

V uplynulém roce jsme také dokončili řadu vnějších úprav areálu, pokračujeme v propojení jednotlivých pavilonů do monobloku, což postupně přináší řadu ekonomických, ale i časových úspor.

Během posledních dvou let došlo ke změně celokrajové koncepce provozování lékařské služby první pomoci (LSPP). Ve všech okresních městech i v Českých Budějovicích je provozování LSPP postupně převáděno na nemocnice. V Českých Budějovicích doposud LSPP plně zabezpečovala Zdravotnická záchranná služba Jihočeského kraje. Připravili jsme se na tuto změnu a od počátku roku 2012 provozujeme LSPP v dolním areálu nemocnice.

Většina našich pracovišť je akreditovaných, prostřednictvím svých lékařských týmů se podílí na řadě vědecko-výzkumných projektů, lékaři se účastní mnoha zahraničních odborných vzdělávacích akcí, vyučují na odborných vysokých i středních školách a zajišťují odborná doškolovací centra praktických lékařů v jižních Čechách.

Každý rok nemocnice pořádá ve spolupráci s odbornými lékařskými společnostmi několik celostátních kongresů a symposií - traumatologické, onkologické, ortopedické, neurologické a další naše pracoviště tyto akce garantují. Tradiční Timrovy dny jsou zaštitěny očním oddělením. Další odborné konference jsou organizovány ve spolupráci s lékařskými společnostmi a garantovány právě naší nemocnicí. Jedním z příkladů může být Ortopedické oddělení Nemocnice České Budějovice, a.s., které se stalo mezinárodně uznávaným centrem pro vzdělávání specialistů na artroskopie. V rámci tohoto programu se do Českých Budějovic jezdí vzdělávat lékaři z celé střední a východní Evropy.

Obrovský pokrok zaznamenala českobudějovická neurochirurgie, a to jak v mozkové, tak ve spinální chirurgii, která se týká různých náhrad částí páteře, zejména obratlů.

Uznání kolegů z celého světa sklízí plastičtí chirurgové.

Miniinvasivní metody se v posledních letech rozvinuly naplno na chirurgickém oddělení, kde se tímto způsobem už běžně řeší nejen operace žlučníků, ale i nádory střevní a zákroky na velkých břišních cévách. Pracují s nimi ale také lékaři na urologickém oddělení v rámci plastických operací ledvin, nádorů ledvin či radikální prostatektomie, neurochirurgové, kardiologové, gynekologové a další specialisté.

Na našem očním oddělení vzrostla poptávka po operacích zadního segmentu oka, loni o 400 %. Tyto náročné zákroky provádí českobudějovičtí oftalmochirurgové jako jediní v celém regionu.

Ve mzdové oblasti jsme pozitivně reagovali na Memorandum uzavřené mezi LOK a MZ ČR a lékařům jsme v tomto smyslu upravili jejich mzdová ohodnocení. V roce 2012 hodláme obdobným způsobem reagovat u nelékařského zdravotnického personálu.

Naše situace v personální oblasti je velmi konsolidovaná, obvykle v časově limitovaných (dvouletých) obdobích je uzavírána kolektivní smlouva se zástupci odborů a jako taková je také ve všech přijatých attributech naplňována. Svědčí to o mimořádné vzájemné spolupráci a dobré personální i mzdové politice naší akciové společnosti. Máme dnes poměrně solidní základnu ve středním zdravotnickém personálu, a tak jako lékařům atestace i jim umožňujeme další vzdělávání v daných oborech.

V rámci praxí se na své budoucí povolání v Nemocnici připravují studentky a studenti Střední zdravotnické školy České Budějovice, soukromé zdravotnické školy Bílá vložka, Zdravotně sociální fakulty Jihočeské univerzity, lékařských fakult a dalších vysokých škol.

Bylo by zvláštní, kdybych nevyslovil apel na všechny spolupracovníky a nepožádal je o další posun jejich vztahu k pacientům, o to, abychom byli právě přičiněním a přístupem nás všech k pacientovi nejenom nemocnicí vysoce odborně erudovanou, ale i přátelskou s akcentem na osobní lidský přístup. Za dosavadní pozitivní vývoj patří všem mé uznání.

Dozorčí rada pravidelně na svých zasedáních kontrolovala tak jako v uplynulých letech činnost představenstva a jeho prostřednictvím pak byly naplněny záměry a cíle akcionáře v naší nemocnici v roce 2011.

Auditorův výrok k samotné výroční zprávě i stanovisko předsedy Dozorčí rady k údajům v ní uvedeným jsou bezesporu zárukou správnosti kontrolních mechanismů v činnosti naší nemocnice v souladu se zákonem o akciových společnostech.

Děkuji všem spolupracovníkům za jejich přístup při každodenní odpovědné a náročné práci, děkuji členům představenstva a dozorčí rady za úspěšnou koordinaci a řízení složitých procesů v každodenní práci. Nemohu vynechat rovněž všechny primáře, jejich zástupce a vrchní sestry na jednotlivých odděleních. Bez odpovědného přístupu vás všech by vskutku nebylo o čem psát.



MUDr. Břetislav Shon
předseda představenstva
Nemocnice České Budějovice, a.s.

PŘEDSTAVENSTVO A VEDENÍ SPOLEČNOSTI NEMOCNICE ČESKÉ BUDĚJOVICE, a.s.



MUDr. Jaroslav NOVÁK, MBA
místopředseda představenstva,
pověřený řízením úseku
ostatních zdravotnických oborů



Ing. Jan ŠVEJDA, MBA
místopředseda představenstva
pověřený řízením
obchodně-ekonomického úseku



Ing. Ivo HOUŠKA, MBA
člen představenstva
člen představenstva
Jihočeské nemocnice, a.s.



MUDr. Břetislav SHON
předseda představenstva



Ing. Martin BLÁHA
člen představenstva
předseda představenstva
Jihočeské nemocnice, a.s.



Ing. Michal ČARVAŠ
člen představenstva
člen představenstva
Jihočeské nemocnice, a.s.



2011

statutární orgány a vedení společnosti

Další členové vedení společnosti Nemocnice České Budějovice, a.s.



MUDr. Miroslav VERNER
ředitel úseku
Centrálních laboratoří



MUDr. Ivan VONKE, MBA
ředitel interních oborů



MUDr. Ladislav PEŠL
ředitel kardiocentra
a vybraných zdravotnických oborů



Ing. Milan VOLDŘICH
ředitel pracovně právního úseku



Mgr. Jiřina OTÁSKOVÁ, MBA
náměstkyňe
pro ošetrovatelskou péči



MUDr. Jozef FILKA, CSc.
náměstek pro řízení kvality
a bezpečí poskytované péče

výroční zpráva

DOZORČÍ RADA

ČLENOVÉ DOZORČÍ RADY



Mgr. Vlasta Bohdalová
poslankyně PS PČR



RSDr. Petr Braný
poslanec PS PČR



Ing. Miroslav Dvořák
předseda představenstva
a generální ředitel
MOTOR JIKOV GROUP, a.s.



Zdeňka Jaukerová
staniční sestra neonatologického oddělení Nemocnice České Budějovice, a.s.



MUDr. Martin Kuba
první náměstek hejtmana
Jihočeský kraj
České Budějovice, a.s.



MUDr. Petr Pták, Ph.D.
lékař chirurgického oddělení Nemocnice České Budějovice, a.s.



Bc. Jana Štěpánová
vrchní sestra ARO
Nemocnice
České Budějovice, a.s.



RNDr. Jan Zahradník
zastupitel
Jihočeský kraj
České Budějovice



PŘEDSEDA



Mgr. Jiří Zimola
předseda dozorčí rady,
hejtmán Jihočeského kraje

ZPRÁVA DOZORČÍ RADY

V Českých Budějovicích 29. dubna 2012

Vážené dámy a pánové,
vážení čtenáři této výroční zprávy,

Dozorčí rada Nemocnice České Budějovice, a.s. v průběhu roku 2011 zabezpečovala úkoly, které jí náleží ze zákona a stanov akciové společnosti. Členové dozorčí rady jsou oprávněni nahlížet do všech dokladů a záznamů týkajících se činnosti společnosti a kontrolovat, zda jsou všechny zápisy vedeny v souladu se skutečností a zda obchodní činnost společnosti probíhá v souladu s právními předpisy, stanovami společnosti a pokyny Valné hromady.

Dozorčí rada v tomto smyslu úzce spolupracovala s představenstvem akciové společnosti a dohlížela, jak představenstvo vykonává svou působnost, kontrolovala účetní evidenci a i efektivnost řízení.

Dozorčí radě byly představenstvem a managementem poskytovány materiály a informace nezbytné pro výkon její činnosti v souladu s právními předpisy a stanovami. Dozorčí rada na svém zasedání dne 21.11.2011, po přezkoumání účetní závěrky za období od 1.ledna do 31.prosince 2011 a na základě vyjádření externího auditora, konstatuje, že účetní záznamy a evidence byly vedeny průkazným způsobem a v souladu s obecně závaznými předpisy.

Dozorčí rada se v průběhu roku 2011 zabývala vývojem společnosti na svých zasedáních, kam si podle potřeby zvala odpovědné pracovníky.

Účetní záznamy a evidence zobrazují finanční situaci akciové společnosti Nemocnice České Budějovice ze všech důležitých hledisek a účetní závěrka sestavená na základě těchto účetních záznamů podává věrný a poctivý obraz předmětu účetnictví a finanční situace společnosti.

Auditor, Nexia AP, a.s. ověřil účetní závěrku zpracovanou podle standardů pro finanční výkaznictví a vyjádřil výrok bez výhrad. Dozorčí rada toto stanovisko auditora k výroční zprávě Nemocnice České Budějovice, a.s. přijala a ztotožňuje se s ním.

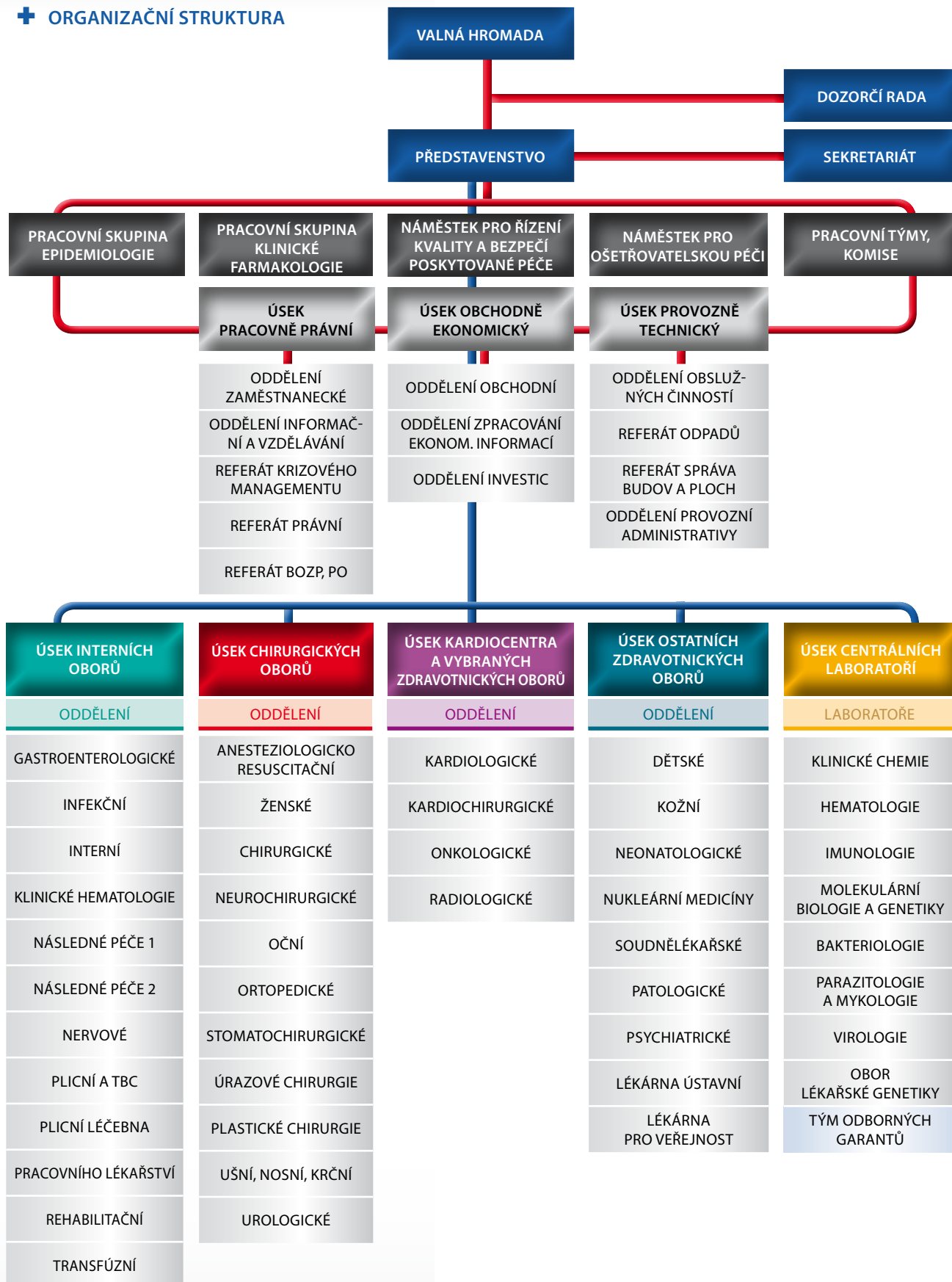
Dozorčí rada také přezkoumala Zprávu o vztazích mezi propojenými osobami (společnost Jihočeské nemocnice, a.s.) v roce 2011 a na základě předložených podkladů konstatuje, že ve společnosti nevznikla v účetním období od 1. ledna do 31. prosince 2011 žádná újma v souvislosti se smlouvami a dohodami uzavřenými mezi propojenými osobami.

Dozorčí rada doporučuje Valné hromadě schválit účetní závěrku za rok 2011 tak, jak je navrhuje představenstvo akciové společnosti.



Mgr. Jiří Zimola
předseda Dozorčí rady
Nemocnice České Budějovice, a.s

+ ORGANIZAČNÍ STRUKTURA



+ INTERNÍ OBORY					
	ODDĚLENÍ	PRIMÁŘ	ZÁSTUPCE	VRCHNÍ SESTRA	VED. FYZIOTERAPEUT
GAS	GASTROENTEROLOGICKÉ	MUDr. Olga Shonová	MUDr. Josef Doleček	Mgr. Lenka Klímová	
INO	INFEKČNÍ	MUDr. Václav Chmelík	MUDr. Ivana Slámová	Bc. Vladimíra Přitasilová	
INT	INTERNÍ	MUDr. Pavel Havránek	MUDr. Tomáš Racek	Bc. Pavla Havlišová	
OKH	KLINICKÉ HEMATOLOGIE	MUDr. Ivan Vonke, MBA	MUDr. Naděžda Seifertová		
ON1	NÁSLEDNÉ PÉČE 1	MUDr. Jitka Cábková	MUDr. Vít Waldhauser	Mgr. Jindra Hašková	
ON2	NÁSLEDNÉ PÉČE 2	MUDr. Pavel Dohnal	MUDr. Jaroslava Hrdá	Bc. Olga Němcová	
NRO	NERVOVÉ	MUDr. Drahoslava Tišlerová	MUDr. Rostislav Srkal	Bc. Ivana Zemanová	
TRN	PLICNÍ A TBC	MUDr. Václav Šnorek	MUDr. Zdeněk Ryant	Mgr. Anna Bláhová	
PLL	PLICNÍ LÉČEBNA	MUDr. Zuzana Liptáková	MUDr. Petra Jarešová	Bc. Romana Strnková	
OPL	PRACOVNÍHO LÉKAŘSTVÍ	MUDr. Aleš Hejlek	MUDr. Jaroslav Boček	Bc. Jaroslava Břejchová	
REO	REHABILITAČNÍ	MUDr. Jana Wiererová	MUDr. Dušan Talíř	Mgr. Marie Schusterová	Vladimíra Hniličková
TRS	TRANSFÚZNÍ	MUDr. Petr Biedermann	MUDr. Helena Kubánková	Helena Soukupová	

+ CHIRURGICKÉ OBORY					
	ODDĚLENÍ	PRIMÁŘ	ZÁSTUPCE	VRCHNÍ SESTRA	
ARO	1+2 ANEST. RESUSCITAČNÍ	MUDr. Bohuslav Kuta, MBA	MUDr. Zdeněk Štěpánek	Bc. Jana Štěpánová	
ZEO	ŽENSKÉ	MUDr. Petr Sák, Ph.D.	MUDr. Miloš Velemínský, Ph.D.	Bc. Hana Vodičková	
CHO	CHIRURGICKÉ	MUDr. Vojtěch Louda	MUDr. Josef Pařha	Bc. Hana Vovesná	
NCH	NEUROCHIRURGICKÉ	MUDr. Vladimír Chlouba	MUDr. Vladimír Přibáň, Ph.D.	Olga Pouzarová	
OCN	OČNÍ	MUDr. Jan Sattran	MUDr. Naděžda Pavlíčková	Helena Vorlíčková	
ORO	ORTOPEDICKÉ	doc. MUDr. Jiří Stehlík, CSc.	MUDr. Pavel Sadovský	Mgr. Marcela Stýblová	
STO	STOMATOCHIRURGICKÉ	MUDr. Pavel Strihavka	MUDr. Soňa Neumannová	Jana Cimbůrková	
TRA	ÚRAZOVÉ CHIRURGIE	MUDr. Pavel Kopačka	MUDr. Rudolf Novák	Mgr. Marie Procházková	
PLA	PLASTICKÉ CHIRURGIE	MUDr. Vladimír Mařík			
ORL	UŠNÍ, NOSNÍ, KRČNÍ	MUDr. Pavel Pavlíček	MUDr. Václav Sýkora	Marie Fišerová	
URO	UROLOGICKÉ	MUDr. Miloš Fiala	MUDr. Aleš Petřík, Ph.D.	Eva Blažejová	

+ KARDIOCENTRUM A VYBRANÉ ZDRAVOTNICKÉ OBORY					
	ODDĚLENÍ	PRIMÁŘ	ZÁSTUPCE	VRCHNÍ SESTRA	VED. LABORANT
KRD	KARDIOLOGICKÉ	MUDr. František Toušek, FESC	MUDr. Jiří Haniš	Anna Vítová	
KCH	KARDIOCHIRURGICKÉ	MUDr. Aleš Mokráček, CSc.	MUDr. Mirek Šulda	Mgr. Anna Kultová	
ONO	ONKOLOGICKÉ	MUDr. Václav Janovský	MUDr. Ivona Mrázová	Eva Wertigová	Mgr. Lubomír Francl
RDO	RADIOLOGICKÉ	MUDr. Petr Lhoták	MUDr. Luděk Štěrba		Mgr. Dušan Hejna

+ ÚSEK OSTATNÍCH ZDRAVOTNICKÝCH OBORŮ					
	ODDĚLENÍ	PRIMÁŘ	ZÁSTUPCE	VRCHNÍ SESTRA	VED. LABORANT
DEO	DĚTSKÉ	MUDr. Vladislav Smrčka	MUDr. Jiří Klíma	Bc. Zuzana Šimková	
KOZ	KOŽNÍ	MUDr. Jiří Horažďovský, Ph.D.	MUDr. Jitka Petříková	Bc. Zdenka Hlaváčová	
NEO	NEONATOLOGICKÉ	MUDr. Milan Hanzl, Ph.D.	MUDr. Vlasta Axmanová	Mgr. Jitka Troupová	
ONM	NUKLEÁRNÍ MEDICÍNY	MUDr. Ladislav Šabata	MUDr. Václav Maxa	Jana Pincová	
SLO	SOUDNĚLÉKAŘSKÉ	doc. MUDr. František Vorel, CSc.	MUDr. Zdeněk Šenkýř		
PAO	PATOLOGICKÉ	MUDr. Jana Přádná (do 31.5.2011) MUDr. Pavla Vítková (od 1.6.2011)	MUDr. Věra Fischerová		Jana Polívková
PSO	PSYCHIATRICKÉ	MUDr. Jan Tuček, Ph.D.	MUDr. Lenka Fiedlerová	Mgr. Hana Dohnalová	
KLINICKÉ FARMAKOLOGIE		doc. MUDr. Petr Petr, Ph.D.			
LUS	LÉKÁRNA ÚSTAVNÍ	PharmDr. Miroslav Děták			Alena Císařová
LVR	LÉKÁRNA PRO VEŘEJNOST	PharmDr. Andrej Šintaj			

+ CENTRÁLNÍ LABORATOŘE				
	LABORATOŘE	ŘEDITEL ÚSEKU	VEDOUCÍ SEKCE	VEDOUCÍ LABORATOŘE
	KLINICKÉ CHEMIE	MUDr. Miroslav Verner	Ing. Marie Kašparová	Ing. Marie Kašparová
	MOLEKULÁRNÍ BIOLOGIE A GENETIKY			Mgr. Ondřej Scheinost
	HEMATOLOGIE		MUDr. Miroslav Verner	garantuje MUDr. Ivan Vonke, MBA
	IMUNOLOGIE			MUDr. Pavel Žampach
	OBOR LÉKAŘSKÉ GENETIKY			MUDr. Eva Kantorová
	BAKTERIOLOGIE		MUDr. Naděžda Mallátová	MUDr. Magda Balejová
	PARAZITOLOGIE A MYKOLOGIE			MUDr. Naděžda Mallátová
	VIROLOGIE			MUDr. Eva Žampachová

+ TÝM LÉK. ODBORNÝCH GARANTŮ		
	ALERGOLOGIE A KLIN. IMUNOLOGIE	MUDr. Pavel Žampach
	HEMATOLOGIE	MUDr. Ivan Vonke, MBA
	KLINICKÁ BIOCHEMIE	MUDr. Miroslav Verner
	LÉKAŘSKÁ GENETIKA	MUDr. Eva Kantorová
	TOXIKOLOGIE	doc. MUDr. František Vorel, CSc.

+ LÉKAŘSKÁ MIKROBIOLOGIE		
	BAKTERIOLOGIE	MUDr. Magda Balejová
	PARAZITOLOGIE A MYKOLOGIE	MUDr. Naděžda Mallátová
	VIROLOGIE	MUDr. Eva Žampachová

+ ZÁKLADNÍ UKAZATELE ODDĚLENÍ

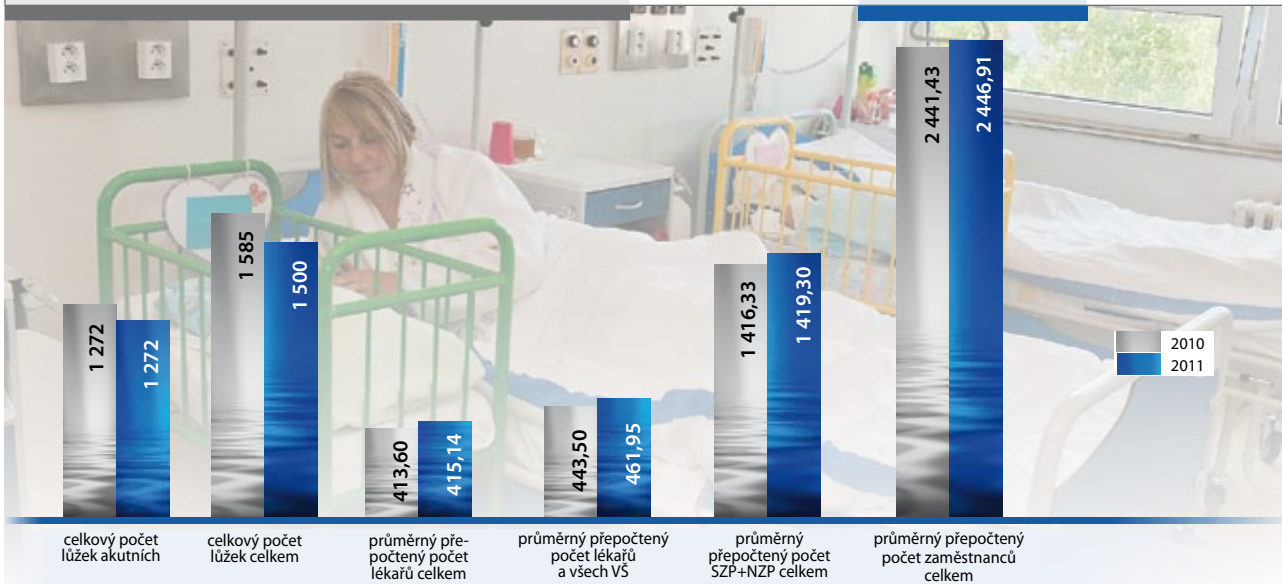
ODDĚLENÍ	ROK	POČET LŮŽEK	LÉKAŘI, FARMAC., JOP VŠ	SZP	NZP a PZP	POČET PACIENTŮ		PRŮM. OŠETŘ. DOBA	VYUŽ. L. V %
						hospit.	oper.		
GASTROENTEROLOGICKÉ	2011	32	7,833	27,607	5,46	1 340	0	6,7	79,3
	2010	32	7	26,616	5,833	1 371	0	6,5	81,1
INFEKČNÍ	2011	57	8,167	35,297	9,083	2 181	0	5	52,9
	2010	84	8,333	35,645	9,5	2 124	0	5	51,9
INTERNÍ	2011	90	22,119	72,626	18,961	3 740	0	7,1	82,2
	2010	90	22,691	73,513	17,684	3 772	0	7,3	86,7
KLINICKÉ HEMATOLOGIE	2011	0	2,5	3	1	0	0	0	0
	2010	0	2,139	3	0,813	0	0	0	0
NÁSLEDNÉ PÉČE 1	2011	137	9,667	44,425	26,667	1 417	0	33	84
	2010	163	9,468	48,985	27,636	1 377	0	32,3	78,3
NÁSLEDNÉ PÉČE 2	2011	100	6	37,401	23,158	894	0	34,1	87,88
	2010	100	5,185	38,757	23,072	601	0	47,8	86,2
NERVOVÉ	2011	47	9,004	20,221	5,917	2 176	0	6,6	83,4
	2010	47	8,417	20,169	6	2 008	0	7,3	85,5
PLICNÍ A TBC	2011	27	5	12,75	2,839	853	0	7,3	64,7
	2010	27	5	12,917	2,833	781	0	7,6	63,3
PLICNÍ LÉČEBNA	2011	50	3	12,136	3	421	0	22,5	66,1
	2010	50	2	12,391	3	411	0	26,3	60,2
PRACOVNÍHO LÉKAŘSTVÍ	2011	0	4,744	4,522	0	0	0	0	0
	2010	0	5	4,333	0	0	0	0	0
REHABILITAČNÍ	2011	34	6	57,934	2	488	0	19,1	82,4
	2010	34	6	56,324	2	483	0	19	81,7
TRANSFÚZNÍ	2011	0	4,875	31,685	5	0	0	0	0
	2010	0	5,561	31,989	5	0	0	0	0
ARO	2011	15	35,966	89,188	11,944	554	0	6,8	70,1
	2010	15	36,964	89,001	11,452	539	0	6,9	69,3
ŽENSKÉ	2011	119	19,705	80,994	18,018	5 901	4 008	4,8	68,1
	2010	119	16,416	81,067	18,853	6 018	3 924	5	70,4
CHIRURGICKÉ	2011	121	21,098	82,821	17,489	3 363	3 362	8,8	74
	2010	121	21,048	82,309	17,261	3 675	3 731	9,1	79
NEUROCHIRURGICKÉ	2011	26	7,667	20,47	4	1 377	1 625	5,8	84,4
	2010	26	7,47	20,173	3,935	1 534	1 855	5,5	88,8
OČNÍ	2011	14	9,605	18	4	777	1 759	4,7	70,4
	2010	28	10,201	18,833	4	816	2 040	4,8	63,8
ORTOPEDICKÉ	2011	46	12	43,555	10,933	1 865	1 909	6,1	72,8
	2010	46	11,42	42,169	11	1 904	1 975	6,2	73,9
STOMATOCHIRURGICKÉ	2011	0	3,993	7,145	1,661	178	1 673	0	0
	2010	0	4,176	7,653	1,5	206	1 371	0	0
ÚRAZOVÉ CHIRURGIE	2011	82	17,872	77,603	22,816	4 997	4 580	4,2	70,6
	2010	82	17,525	75,362	23,424	5 157	4 409	4,3	74,4
PLASTICKÉ CHIRURGIE	2011	0	4,4	1	0	0	420	0	0
	2010	0	4,398	1,081	0	0	432	0	0
UŠNÍ, NOSNÍ, KRČNÍ	2011	22	12	24,499	4	1 459	2 169	3,9	57,3
	2010	32	11,917	24,625	4	1 534	1 854	4,3	63,8
UROLOGICKÉ	2011	60	10,704	46,125	10,917	3 168	3 733	3,6	58,7
	2010	60	10,574	45,892	10,879	3 393	4 030	3,9	65,4

ODDĚLENÍ	ROK	POČET LŮŽEK	LÉKAŘI, FARMAC., JOP VŠ	SZP	NZP a PZP	POČET PACIENTŮ		PRŮM. OŠETR. DOBA	VYUŽ. L. V %
						hospit.	oper.		
KARDIOCENTRA	2011	105	35,481	148,405	23,592	6 129	1 985	4,1	69,9
	2010	105	35,862	146,632	23	6 001	2 157	4,4	72,3
ONKOLOGICKÉ	2011	66	23,193	50,779	13,889	1 419	0	11	79,9
	2010	66	21,192	46,853	13,758	1 524	0	11	79,9
RADIOLOGICKÉ	2011	0	16,933	41,024	1,5	0	0	0	0
	2010	0	16,032	41,904	2	0	0	0	0
DĚTSKÉ	2011	91	17,167	60,893	6,844	5 315	0	3,6	68,9
	2010	91	15,914	58,589	7	4 814	0	3,4	66,2
KOŽNÍ	2011	20	8	17	2,083	437	0	14,2	66,7
	2010	28	6,487	19,264	2	476	0	13,1	67,5
NEONATOLOGICKÉ	2011	85	11,104	60,594	3,524	3 211	0	7,6	78,3
	2010	85	10,656	60,758	3,129	3 418	0	7,2	79,7
NUKLEÁRNÍ MEDICÍNY	2011	12	5,5	14,5	2,917	336	0	5,9	50,3
	2010	12	4,75	15	3,472	293	0	7,5	53,4
SOUDNĚLÉKAŘSKÉ	2011	0	2,833	0	1,373	0	0	0	0
	2010	0	2,281	0	1	0	0	0	0
PATOLOGICKÉ	2011	0	5,667	11	7	0	0	0	0
	2010	0	6	10,97	7	0	0	0	0
PSYCHIATRICKÉ	2011	42	14,821	23,036	15,954	680	0	18,9	87,9
	2010	42	13,393	21,71	16,083	692	0	18,5	86,8
KLINICKÉ FARMAKOLOGIE	2011	0	0	1	0	0	0	0	0
	2010	0	0	1	0	0	0	0	0
LÉKÁRNA ÚSTAVNÍ	2011	0	7,661	10,897	5,917	0	0	0	0
	2010	0	7	10,917	5,869	0	0	0	0
LÉKÁRNA PRO VEŘEJNOST	2011	0	7	2,909	1	0	0	0	0
	2010	0	6,917	3	1	0	0	0	0
CENTRÁLNÍ LABORATOŘE	2011	0	27,463	92,797	11,5	0	0	0	0
	2010	0	26,128	81,915	11,86	0	0	0	0
EPIDEMIOLOGIE	2011	0	1	1	0	0	0	0	0
	2010	0	1	1	0	0	0	0	0
ABSOLVENTI (INTERNÍ, CHIRURGICKÉ, OSTATNÍ OBORY)	2011	0	33,062	0	0	0	0	0	0
	2010	0	44,558	0	0	0	0	0	0
CELKEM NČB, a.s.	2011	1 500	460,804	1 386,838	305,956	52 328	27 223		
	2010	1 585	458,413	1 387,34	313,106	54 922	27 346		



+ ZÁKLADNÍ KAPACITNÍ UKAZATELE

UKAZATEL	2010	2011	2011/2010 v %
Celkový počet lůžek akutních	1 272	1 213	95,36%
Celkový počet lůžek celkem	1 585	1 500	94,64%
Průměrný přepočtený počet lékařů celkem	413,60	415,14	100,37%
Průměrný přepočtený počet lékařů a všech VŠ	443,50	461,95	104,16%
Průměrný přepočtený počet SZP + NZP celkem	1 416,33	1 419,30	100,21%
Průměrný přepočtený počet zaměstnanců celkem	2 441,43	2 446,91	100,22%



+ VÝVOJ POČTU ZAMĚSTNANCŮ DLE KATEGORIÍ

KATEGORIE	PRŮMĚRNÝ PŘEPOČTENÝ POČET OD POČÁTKU ROKU		FYZICKÝ POČET K 31.12.		% ŽEN K 31.12.	
	2010	2011	2010	2011	2010	2011
Lékaři	413,604	415,142	440	441	46,82	46,94
Farmaceuti	14,917	15,583	16	16	81,25	81,25
JOP VŠ	29,892	31,228	30	34	73,33	70,59
JOP SŠ	9,513	7,928	9	8	66,67	62,50
SZP	1 387,341	1 393,16	1 408	1 384	97,09	97,04
NZP	28,993	26,144	28	26	82,14	84,61
PZP	284,113	284,643	289	277	68,51	68,23
THP	133,358	132,465	137	133	80,29	78,95
Provozní	139,521	140,62	144	142	78,47	80,28
CELKEM	2 441,431	2 446,913	2 501	2 461	82,29	82,16

- JOP VŠ jiný odborný VŠ pracovník
- JOP SŠ jiný odborný SŠ pracovník
- SZP střední zdravotnický pracovník
- NZP nižší zdravotnický pracovník
- PZP pomocný zdravotnický pracovník
- THP technicko hospodářský pracovník

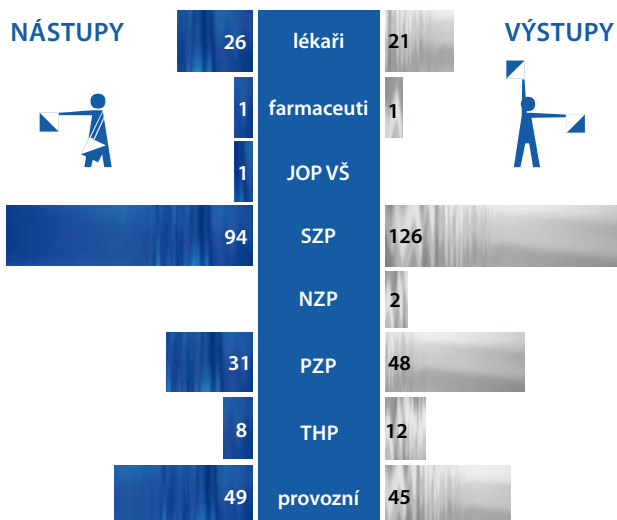


+ NÁSTUPY A VÝSTUPY ZAMĚSTNANCŮ

KATEGORIE	NÁSTUPY		VÝSTUPY	
	2010	2011	2010	2011
Lékaři	25	26	17	21
Farmaceuti	3	1	0	1
JOP VŠ	1	1	0	0
JOP SŠ	1	0	3	0
SZP	141	94	98	126
NZP	2	0	7	2
PZP	35	31	32	48
THP	10	8	4	12
Provozní	46	49	57	45
CELKEM	264	210	218	255



NÁSTUPY



+ STRUKTURA MEZD (v Kč, osob)

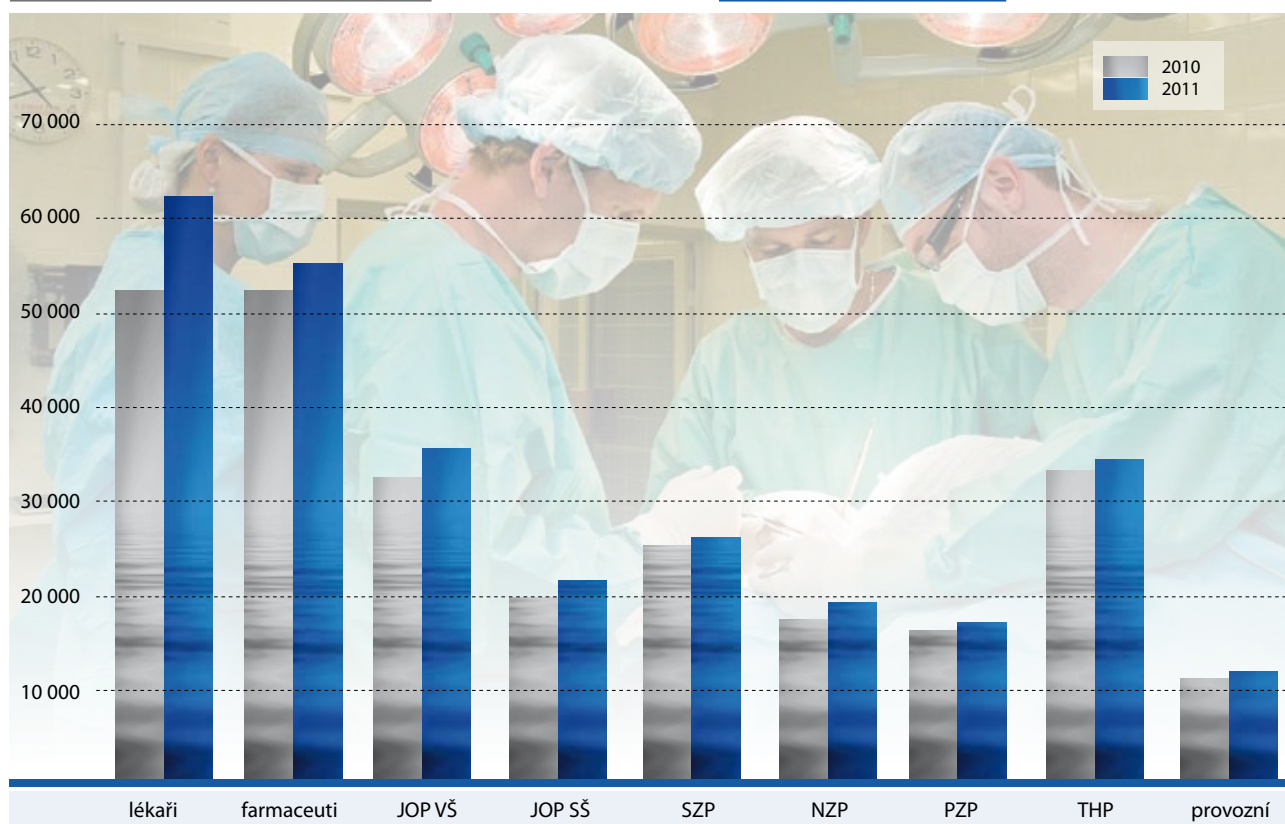
UKAZATEL OSOB	2010	2011	ROZDÍL 2011 - 2010	2011/2010 v %
Prům. evid. počet zaměstnanců (fyzických)	2 450,42	2 476,00	25,58	101,04
Prům. evid. počet zaměst. (přepočtených)	2 441,43	2 446,91	5,48	100,22
Evid. přep. počet zam. k 31.12. přísl. roku	2 465,62	2 427,80	-37,82	98,47
MZDOVÉ PROSTŘEDKY	881 260 370	953 216 755	71 956 385,00	108,17
z toho: tarifní platy	587 185 855	615 887 711	28 701 856,00	104,89
příplatek za vedení	1 521 262	1 523 372	2 110,00	100,14
příplatek zvláštní	1 093 528	1 129 315	35 787,00	103,27
další plat	0	0	0,00	-
odměny	51 901 299	73 059 782	21 158 483,00	140,77
ostatní složky platu	239 558 426	261 616 575	22 058 149,00	109,21
OSTATNÍ OSOBNÍ NÁKLADY	15 564 218	13 333 955	-2 230 263,00	85,67
z toho: odstupné	0	0	0,00	-
LSPP	1 831 075	1 883 850	52 775	102,88
PRŮMĚRNÁ MĚSÍČNÍ MZDA	30 080	32 463	2 383,00	107,92

V tabulce jsou uvedeny údaje dle mzdové a personální evidence.

výroční zpráva

+ VÝVOJ PRŮMĚRNÝCH VÝDĚLKŮ PODLE KATEGORIÍ

KATEGORIE	2010	2011	2011/2010 v %
Lékaři (bez primářů)	52 318	62 027	118,56
Farmaceuti	52 485	55 556	105,85
JOP VŠ	32 586	35 508	108,97
JOP SŠ	19 917	21 871	109,81
SZP	25 480	26 244	103,00
NZP	17 721	19 367	109,29
PZP	16 530	17 199	104,05
THP	33 373	34 546	103,51
Provozní	11 518	11 957	103,81
CELKEM	30 080	32 463	107,92



+ STRUKTURA ZAMĚSTNANCŮ DLE VĚKU

LÉKAŘI		
VĚK	2010	2011
do 20 let	0	0
21-30	79	95
31-40	114	110
41-50	113	107
51-60	101	99
nad 61 let	33	30
CELKEM	440	441

FARMACEUTI		
VĚK	2010	2011
do 20 let	0	0
21-30	2	3
31-40	8	7
41-50	2	2
51-60	4	4
nad 61 let	0	0
CELKEM	16	16

JOP VŠ		
VĚK	2010	2011
do 20 let	0	0
21-30	2	3
31-40	10	11
41-50	11	11
51-60	6	7
nad 61 let	1	2
CELKEM	30	34



JOP SŠ		
VĚK	2010	2011
do 20 let	0	0
21-30	2	2
31-40	4	3
41-50	0	0
51-60	2	2
nad 61 let	1	1
CELKEM	9	8

SZP		
VĚK	2010	2011
do 20 let	1	1
21-30	390	397
31-40	381	397
41-50	342	338
51-60	275	243
nad 61 let	19	8
CELKEM	1408	1387

NZP		
VĚK	2010	2011
do 20 let	0	0
21-30	0	1
31-40	5	5
41-50	9	8
51-60	13	11
nad 61 let	1	1
CELKEM	28	26

PZP		
VĚK	2010	2011
do 20 let	0	1
21-30	33	32
31-40	68	73
41-50	95	97
51-60	90	74
nad 61 let	3	0
CELKEM	281	277

THP		
VĚK	2010	2011
do 20 let	0	0
21-30	14	18
31-40	27	27
41-50	40	37
51-60	49	46
nad 61 let	7	5
CELKEM	137	131

DĚLNÍCI		
VĚK	2010	2011
do 20 let	3	1
21-30	16	16
31-40	39	40
41-50	32	34
51-60	50	47
nad 61 let	4	4
CELKEM	144	142



výroční zpráva

+ STÍŽNOSTI VEŘEJNOSTI

V oblasti, kterou nazýváme stížnosti veřejnosti, se dá velmi jednoznačně konstatovat, že nedošlo oproti předcházejícím létům k dramatickému nárůstu a to jak od pacientů, tak od nejbližších příbuzných. Při více než 52 tisících hospitalizovaných pacientech a 130 tisících unikátně ambulantních ošetření jde při vyhodnocení stížností pacientů vskutku o téměř zanedbatelné číslo. Jejich počet je tak nízký, že se každé z nich věnuje osobně předseda představenstva i vedoucí lékaři na jednotlivých odděleních.

Je potřeba poznamenat, že v případě oprávněné stížnosti jsou následně přijímána do budoucna taková opatření, aby nedocházelo k případným opakovaným nedostatkům.

Již řadu let věnuje vedení společnosti pozornost výsledkům nejenom v rovině odborné - léčebné, ale i ve vztahu zdravotnického personálu ke každému pacientovi, který je v nemocnici ošetřován.

Výsledky jsou v pozitivní rovině a je to tak vizitkou práce celého vedení společnosti, primářů, vrchních sester na všech odděleních.

+ VYHODNOCENÍ STÍŽNOSTÍ ZA ROK 2010

STÍŽNOST:	Neoprávněná	V řízení	Oprávněná	Postoupená	Částečně oprávněná	Stížnosti podané prostřednictvím JčK	CELKEM
počet	39	1	9	1	10	8	68

+ VYHODNOCENÍ STÍŽNOSTÍ ZA ROK 2011

STÍŽNOST:	Neoprávněná	V řízení	Oprávněná	Postoupená	Částečně oprávněná	Stížnosti podané prostřednictvím JčK	CELKEM
počet	54	2	8	7	15	6	92

+ OCENĚNÍ KVALITY LÉKAŘSKÉ PÉČE

Vedení nemocnice již řadu let pravidelně na všech odděleních a to jak v ambulantním provozu, tak i lůžkovém, nabízí všem pacientům možnost anonymního vyplnění jednodušího dotazníku, v němž cílenými otázkami a vyhodnocovanými odpověďmi sledujeme nejenom vztah mezi pacientem a zdravotnických personálem, ale i to, zda je dostatečně pacient informován o svém stavu, zda je mu vždy sdělen metodicky odborný postup v plánované léčbě.

Děkovné dopisy i zmíněná anketa dostatečně vyjadřují obecně názor pacienta na jeho léčebný pobyt, na jeho pocity a výsledky léčby ať již v ambulantních, či hospitalizovaných kategoriích. Děkovných dopisů v uplynulém roce obdrželo jak vedení nemocnice, tak i jednotlivá oddělení celkem 185. Zmíněná anketa probíhá dlouhodobě na všech odděleních nemocnice i na všech ambulancích, určitě přináší své výsledky, a proto v ní i nadále hodláme pokračovat.

I tady pak vedení společnosti výsledky ankety vyhodnocuje a formou rozhovorů s vedením jednotlivých primariátů sleduje názorovou hladinu pacientů.

Je ovšem bez nadsázky potřeba sdělit, že jde o většinový pozitivní názor pacientů na úroveň léčby i péče a vyhodnocujeme-li tuto situaci školským měřítkem, jde o vynikající průměrné číslo, jímž je známka 1,2.



2011

E KO NOM IKA

1

2

3

4

2011



NEMOCNICE

ČESKÉ BUDĚJOVICE, a.s.

+ NÁKLADY (v tis. Kč)				
UKAZATEL	2010	2011	ROZDÍL 2011 - 2010	2011/2010 v %
Léky	215 317	200 034	-15 283	92,90
Léky - dříve centrální nákupy	10 143	10 765	622	106,13
Léky - centra spec. péče	242 934	237 616	-5 318	97,81
SZM	621 697	598 853	-22 844	96,33
Krev (vč. odběru krve)	73 339	70 483	-2 856	96,11
Prádlo vč. jednoráz.	27 015	28 175	1 160	104,29
Materiál pro zdr. techniku	29 729	28 198	-1 531	94,85
Ostatní materiál	67 022	87 860	28 056	141,86
Voda	7 084	7 617	533	107,53
Plyn	4 993	4 669	-324	93,52
Pára	15 075	15 558	483	103,21
Elektrická energie	23 836	26 852	3 016	112,65
Prodané zboží	112 006	97 303	-14 703	86,87
Spotřeba celkem	1 450 190	1 413 985	-28 987	98,00
Opravy	122 624	126 201	3 577	102,92
Cestovné	3 868	3 855	-13	99,67
Spoje	3 246	3 304	58	101,79
Služby - svép. investiční výstavba	780	0	-780	0,00
Ostatní služby	166 074	167 436	-9 220	94,45
Služby celkem	296 593	300 796	-6 379	97,85
Mzdy + Ostatní osobní náklady	904 427	971 670	67 243	107,43
Odměny statutárním orgánům	9 560	10 571	1 011	110,58
Pojistné (sociální, zdravotní)	300 338	325 094	24 756	108,24
Sociální náklady	28 174	20 126	-8 048	71,43
Osobní náklady celkem	1 242 499	1 327 461	84 962	106,84
Daně a poplatky	1 360	2 092	-971	28,60
Odpisy + ZC HIM	133 764	142 699	8 935	106,68
Prodaný materiál - krev, krevní výrobky	11 750	11 286	-464	96,05
Finanční náklady	2 748	2 599	-149	94,58
Ostatní provozní náklady	37 684	10 858	-21 932	41,80
Daň z příjmu splatná	7 295	19 975	12 853	276,19
NÁKLADY CELKEM	3 183 883	3 231 751	47 868	101,50



+ VÝNOSY (v tis. Kč)

UKAZATEL	2010	2011	ROZDÍL 2011 - 2010	2011/2010 v %
Prodej zboží	129 319	114 047	-15 272	88,19
Tržby od ZP (paušál, výkonově)	2 877 851	2 919 635	41 784	101,45
- z toho vyúčt. za min. období	52 531	80 939	28 408	154,08
Tržby od ZP (stabilizace lékaři, ses.)	26 305	79 178	52 873	301,00
Ostatní zdrav. služby	27 808	24 892	-2 916	89,51
Ostatní nezdrav. služby	1 468	990	-478	67,44
Regulační poplatky	33 287	33 650	363	101,09
Aktivace	62 213	55 442	-6 771	89,12
Prodej dlo. maj., materiálu	12 389	12 288	-101	99,18
Ostatní výnosy	37 704	55 772	18 068	147,92
Neinv. příspěvek - Jč. kraj	16 703	16 108	-595	96,44
VÝNOSY CELKEM	3 225 047	3 312 002	86 955	102,70

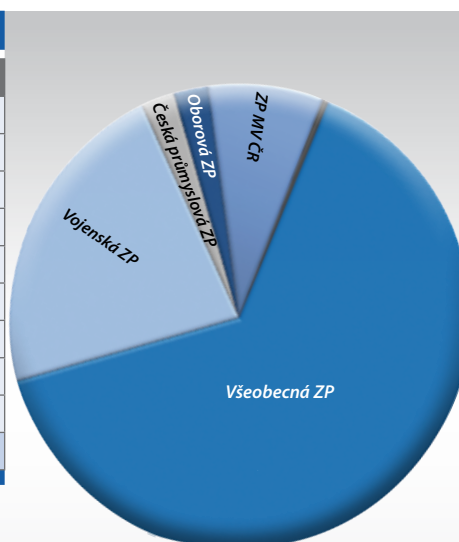
+ HOSPODÁŘSKÝ VÝSLEDEK (v tis. Kč)

UKAZATEL	2010	2011	ROZDÍL 2011 - 2010	2011/2010 v %
CELKEM HV PO ZDANĚNÍ	41 165	80 251	39 086	194,95

VYBRANÉ UKAZATELE (v tis. Kč)	2010	2011	ROZDÍL 2011 - 2010	2011/2010 v %
HIM a NIM (stálá aktiva)	1 823 074	1 740 339	-82 735	95,46
Zásoby	24 771	25 135	364	101,47
Peníze	324 530	506 694	182 164	156,13
Pohledávky z obchodních vztahů	309 256	306 011	-3 245	98,95
Závazky z obchodních vztahů	190 703	209 301	18 598	109,75
Prům. přepočtený počet zaměstnanců	2 441,43	2 447	5	100,22
Prům. mzda celkem v Kč	30 080	32 463	2 383	107,92
Index nárůstu prům. mzdy	103,6	107,9	4,3	104,15

+ POHLEDÁVKY VŮČI ZDRAVOTNÍM POJIŠŤOVNÁM K 31. 12. 2011

Kód	NÁZEV	POHLEDÁVKY (v tis. Kč)
111	VŠEOBECNÁ ZDRAVOTNÍ POJIŠŤOVNA ČR	191 218
201	VOJENSKÁ ZDRAVOTNÍ POJIŠŤOVNA	66 202
205	ČESKÁ PRŮMYSLOVÁ ZDRAVOTNÍ POJIŠŤOVNA	6 963
207	OBOROVÁ ZP ZAMĚST. BANK A POJIŠŤOVEN	7 046
209	ZAMĚSTNANECKÁ POJIŠŤOVNA ŠKODA	96
211	ZDRAVOTNÍ POJIŠŤOVNA MINISTERSTVA VNITRA ČR	23 845
213	REVÍRNÍ BRATRSKÁ POKLADNA	5
217	ZDRAVOTNÍ POJIŠŤOVNA METAL - ALIANCE	31
228	ZDRAVOTNÍ POJIŠŤOVNA MÉDIA	1 181
	CELKEM	296 589



výroční zpráva

Musíme-li uvést v této zprávkách další údaje, viz příloha č. 1 v příloze č. 10/2010 a poznámky

Rozvaha v plném rozsahu

k 31.12.2011
(v celých tisících Kč)

Rok	Měsíc	IČO
2011	12	26068877

Název účetní jednotky
Nemocnice České Budějovice, a.s.

Sídlo účetní jednotky
Nemocnice České Budějovice, a.s.
B.Hlávkova 585/54
370 01 České Budějovice

označ.	AKTIVA	řád.	Běžné účetní období			Měsíc úč. období	
			Brutto 1	Korekce 2	Netto 3	Netto 4	
A	AKTIVA CELKEM	001	4 004 356	-1 964 914	2 019 445	2 511 425	
B	Podstatný ze strany záložní kapitál	002					
B.I	Dlouhodobý majetek	003	3 725 252	-1 984 914	1 740 338	1 823 074	
B.I.1	Dlouhodobý nemovný majetek	004	24 888	-18 812	6 276	7 080	
B.I.1.1	Zemědělné objekty	005					
B.I.1.2	Nákladní vozidla, výstrojí a výzbroj	006					
B.I.1.3	Stavby	007	24 159	-18 812	5 547	7 080	
B.I.1.4	Ostatná nemovná	008					
B.I.1.5	Stavby	009					
B.I.1.6	Jiný dlouhodobý nemovný majetek	010					
B.I.1.7	Neklasifikovaný dlouhodobý nemovný majetek	011	728		728		
B.I.1.8	Průmyslové objekty na dlouhodobý nemovný majetek	012					
B.I.2	Dlouhodobý hmotný majetek	013	3 700 365	-1 966 302	1 734 063	1 815 995	
B.I.2.1	Prostředky	014	52 901		52 901	52 901	
B.I.2.2	Stavby	015	2 182 453	-740 342	1 439 111	1 458 786	
B.I.2.3	Sarvadobně movité věci a movité movité věci	018	1 458 267	-1 219 960	238 307	248 629	
B.I.2.4	Průmyslové objekty (včetně pozemků)	017					
B.I.2.5	Základní objekty a základní objekty	018					
B.I.2.6	Jiný dlouhodobý hmotný majetek	019	776		776	784	
B.I.2.7	Neklasifikovaný dlouhodobý hmotný majetek	020	5 968		5 968	54 855	
B.I.2.8	Průmyslové objekty na dlouhodobý hmotný majetek	021					
B.I.2.9	Ostatné movité věci k neprovozu majetku	022					
B.I.3	Dlouhodobý finanční majetek	023					
B.I.3.1	Podíly v obchodních a finančních společnostech	024					
B.I.3.2	Podíly v obchodních společnostech pod podmínkami zvláštní	025					
B.I.3.3	Ostatné dlouhodobé cenné papíry a podíly	026					
B.I.3.4	Příjmy z úroků, dividend a řízení podléhající zvláštnímu postupu	027					
B.I.3.5	Jiný dlouhodobý finanční majetek	028					
B.I.3.6	Podleňovaný dlouhodobý finanční majetek	029					
B.I.3.7	Průmyslové objekty na dlouhodobý finanční majetek	030					



označ.	AKTIVA	řád.	Běžné účetní období			Měsíc úč. období	
			Brutto 1	Korekce 2	Netto 3	Netto 4	
C	Ostatné přívody	031					
C.1	Zálohy	032	857 378		857 378	879 856	
C.1.1	Materiál	033	25 135		25 135	24 771	
C.1.2	Neklasifikované zálohy a pohledávky	034					
C.1.3	Výroba	035					
C.1.4	Zůlata	036					
C.1.5	Zůlata	037	7 430		7 430	6 912	
C.1.6	Průmyslové objekty na zálohy	038					
C.2	Dlouhodobé pohledávky	039	896		896	896	
C.2.1	Pohledávky z obchodních vztahů	040					
C.2.2	Pohledávky ze vztahů s řízenými a řízenými osobami	041					
C.2.3	Pohledávky ze vztahů s řízenými osobami pod podmínkami zvláštní	042					
C.2.4	Pohledávky ze společností, členů družstev a ze vztahů s družstvy	043					
C.2.5	Dlouhodobé poskytnuté zálohy	044					
C.2.6	Ostatné zálohy osob	045					
C.2.7	Jiný pohledávky	046	896		896	896	
C.2.8	Ostatné zálohy poskytnuté	047					
C.3	Klasifikované pohledávky	048	324 854		324 854	326 861	
C.3.1	Pohledávky z obchodních vztahů	049	308 011		308 011	307 193	
C.3.2	Pohledávky ze vztahů s řízenými a řízenými osobami	050					
C.3.3	Pohledávky ze vztahů s řízenými osobami pod podmínkami zvláštní	051					
C.3.4	Pohledávky ze společností, členů družstev a ze vztahů s družstvy	052					
C.3.5	Ostatné zálohy poskytnuté a zálohy poskytnuté	053					
C.3.6	Jiný pohledávky	054	11 890		11 890	6 023	
C.3.7	Ostatné poskytnuté zálohy	055	520		520	447	
C.3.8	Dlouhodobé zálohy osob	056	1 501		1 501	1 501	
C.3.9	Jiný pohledávky	057	4 254		4 254	13 497	
C.4	Klasifikované finanční majetek	058	506 094		506 094	324 530	
C.4.1	Peníze	059	310		310	294	
C.4.2	Účty v bankách	060	506 384		506 384	324 236	
C.4.3	Klasifikované cenné papíry a podíly	061					
C.4.4	Podleňovaný dlouhodobý finanční majetek	062					
D.1	Časné rozlohy	063	21 728		21 728	9 489	
D.1.1	Náklady příštích období	064	15 048		15 048	7 548	
D.1.2	Komplexní náklady příštích období	065					
D.1.3	Příjmy příštích období	066	6 682		6 682	1 945	



označ.	PASIVA	řád.	Stav v běžném účet. období 5	Stav v minulém účet. období 6
a	b	c		
	PASIVA CELKEM	007	2 619 445	2 511 425
A.	Vlastní kapitál	008	2 095 753	1 974 591
A.I.	Základní kapitál	009	1 801 100	1 801 100
A.I.1	Základní kapitál	070	1 801 100	1 801 100
A.I.2	Vlastní akcie a vlastní obchodní podíly	071		
A.I.3	Změny základního kapitálu	072		
A.II.	Kapitálové fondy	073	45 015	41 737
A.II.1	Emisní nálo	074		
A.II.2	Ostatní kapitálové fondy	075	45 015	41 737
A.II.3	Odrhovací rozdíly z převodů majetka a závazků	076		
A.II.4	Odrhovací rozdíly z převodů při přebírácích	077		
A.II.	Rezervní fondy, rozdílný fond a ostatní fondy ze zisku	078	135 313	132 850
A.II.1	Základní rezervní fond	079	195 948	114 888
A.II.2	Statutární a ostatní fondy	080	18 365	17 962
A.IV.	Výsledky hospodaření minulých let	081	-4 947	-42 262
A.IV.1	Neurozřazený zisk minulých let	082		
A.IV.2	Neurozřazený zisk minulých let	083	-4 947	-42 262
A.V.	Výsledky hospodaření běžného účetního období (+/-)	084	80 251	41 165
B.	Celá závazky	085	531 539	511 445
B.I.	Rezervy	086	66 612	65 417
B.I.1	Rezervy podle právních předpisů	087	6 249	20 000
B.I.2	Rezervy na důchody a podobné závazky	088		
B.I.3	Rezervy na daň z příjmu	089	20 148	7 470
B.I.4	Ostatní rezervy	090	40 216	32 947
B.II.	Dlouhodobé závazky	091	95 554	95 549
B.II.1	Závazky z obchodních vztahů	092		
B.II.2	Závazky k odloženým a finančním institucím	093		
B.II.3	Závazky k účetním jednotkám pod podstatným vlivem	094		
B.II.4	Závazky ke společníkům, členům družstva a k ústředním schůzím	095		
B.II.5	Dlouhodobé přijaté zálohy	096		522
B.II.6	Výhled dluhů	097		
B.II.7	Dlouhodobé závazky k úhradě	098		
B.II.8	Důchodové úchy pasivní	099		
B.II.9	Jiné závazky	100		



označ.	PASIVA	řád.	Stav v běžném účet. období 5	Stav v minulém účet. období 6
a	b	c		
B.II.10	Odkládaný daňový závazek	101	96 060	94 628
B.II.11	Krátkodobé závazky	102	343 788	302 633
B.II.11	Závazky z obchodních vztahů	103	200 301	160 703
B.II.12	Závazky k odloženým a finančním institucím	104		
B.II.13	Závazky k účetním jednotkám pod podstatným vlivem	105		
B.II.14	Závazky ke společníkům, členům družstva a k ústředním schůzím	106		
B.II.15	Závazky k zaměstnancům	107	65 760	60 780
B.II.16	Závazky ze sociálního zabezpečení a zdravotního pojištění	108	36 873	33 528
B.II.17	Stát - daňové závazky a dotace	109	12 159	12 283
B.II.18	Krátkodobé přijaté zálohy	110	524	2 318
B.II.19	Výhled dluhů	111		
B.II.10	Důchodové úchy pasivní	112	17 945	1 133
B.II.11	Jiné závazky	113	1 220	1 917
B.IV.	Bankovní úvěry a výpomoci	114	24 584	47 245
B.IV.1	Bankovní úvěry dlouhodobé	115	24 584	47 245
B.IV.2	Krátkodobé bankovní úvěry	116		
B.IV.3	Krátkodobé finanční výpomoci	117		
C.I.	Časové rozlišení	118	31 173	25 300
C.I.1	Výstava přiblížená období	119	31 173	25 344
C.I.2	Výnosy přiblížená období	120		46

Sešitováno dne: 30.04.2012		Podpisový záznam statutárního orgánu účetní jednotky nebo podpisový záznam fyzické osoby, která je účetní jednotkou	
Nemocnice Česká Budějovice, a.s. (IČ: 240 63 877) 01			
Míst: karta účetní jednotky	Míst: příloha	Pozn:	
D.S.			



Minimální závazný výčet
informací dle přílohy č.2
vyhlášky 500/2002 Sb.
v platném znění

Výkaz zisků a ztrát v plném rozsahu

k 31.12.2011
(v celých tisících Kč)

Rok	Měsíc	IČO
2011	12	26068877

Název účetní jednotky

Nemocnice České Budějovice, a.s.

Sídlo účetní jednotky

Nemocnice České Budějovice, a.s.

B.Němcové 585/54

370 01 České Budějovice

Označení a	TEXT b	Číslo řádku c	Skutečnost v účetním období	
			sledovaném 1	minulém 2
I.	Tržby za prodej zboží	01	117 171	129 319
A.	Náklady vynaložené na prodané zboží	02	97 303	112 006
+	Obchodní marže	03	19 867	17 314
II.	Výkony	04	3 137 264	3 002 627
II.1	Tržby za prodej vlastních výrobků a služeb	05	3 081 823	2 940 414
II.2	Změna stavu zásob vlastní činnosti	06		
II.3	Aktivace	07	55 442	62 213
B	Výkonové spotřeby	08	1 617 477	1 634 778
B.1	Spotřeba materiálu a energie	09	1 316 681	1 338 184
B.2	Služby	10	300 796	296 593
+	Přidaná hodnota	11	1 539 655	1 385 163
C	Osobní náklady	12	1 327 461	1 242 499
C.1	Mzdové náklady	13	971 670	904 427
C.2	Odměny členům orgánů společnosti a družstva	14	10 571	9 560
C.3	Náklady na sociální zabezpečení a zdravotní pojištění	15	325 094	300 338
C.4	Sociální náklady	16	20 127	28 174
D	Daně a poplatky	17	2 092	1 360
E	Odpisy dlouhodobého nehmotného a hmotného majetku	18	142 699	133 764
III.	Tržby z prodeje dlouhodobého majetku a materiálu	19	12 288	12 389
III.1	Tržby z prodeje dlouhodobého majetku	20	25	183
III.2	Tržby z prodeje materiálu	21	12 263	12 206
F	Zůstatková cena prodaného dlouhodobého majetku a materiálu	22	11 286	11 750
F.1	Zůstatková cena prodaného dlouhodobého majetku	23		
F.2	Prodaný materiál	24	11 286	11 750
G	Změna stavu rezerv a opravných položek v provozní oblasti a komplexních nákladů příštích období	25	-14 546	7 957
IV	Ostatní provozní výnosy	26	43 364	79 584
H	Ostatní provozní náklady	27	23 972	26 522
V	Převod provozních výnosů	28		
I	Převod provozních nákladů	29		
*	Provozní výsledek hospodaření	30	102 342	



Označení a	TEXT b	Číslo řádku c	Skutečnost v účetním období	
			sledovaném 1	minulém 2
VI	Tržby z prodeje cenných papírů a podílů	031		
J	Prodané cenné papíry a podíly	032		
VII	Výnosy z dlouhodobého finančního majetku	033		
VII.1	Výnosy z podílů v ovládaných a řízených osobách a v účetních jednotkách pod podstatným vlivem	034		
VII.2	Výnosy z ostatních dlouhodobých cenných papírů a podílů	035		
VII.3	Výnosy z ostatního dlouhodobého finančního majetku	036		
VIII	Výnosy z krátkodobého finančního majetku	037		
K	Náklady z finančního majetku	038		
IX	Výnosy z přecenění cenných papírů a derivátů	039		
L	Náklady z přecenění cenných papírů a derivátů	040		
M	Změna stavu rezerv a opravných položek ve finanční oblasti	041		
X	Výnosové úroky	042	1 842	531
N	Nákladové úroky	043	1 777	2 115
XI	Ostatní finanční výnosy	044	74	2
O	Ostatní finanční náklady	045	823	633
XII	Převod finančních výnosů	046		
P	Převod finančních nákladů	047		
*	Finanční výsledek hospodaření	048	-684	-2 214
Q	Daň z příjmů za běžnou činnost	049	21 407	10 500
Q.1	- splatná	050	19 975	7 295
Q.2	- odložená	051	1 432	3 205
**	Výsledek hospodaření za běžnou činnost	052	80 251	40 571
XIII	Mimořádné výnosy	053		595
R	Mimořádné náklady	054		
S	Daň z příjmů z mimořádné činnosti	055		
S.1	- splatná	056		
S.2	- odložená	057		
*	Mimořádný výsledek hospodaření	058		595
T	Převod podílu na výsledku hospodaření společníkům	059		
***	Výsledek hospodaření za účetní období (+/-)	060	80 251	41 165

Sestaveno dne: 30.04.2012		Podpisový záznam statutárního orgánu účetní jednotky nebo podpisový záznam fyzické osoby, která je účetní jednotkou	
První forma účetní jednotky a.s.		Předmět podnikání	
Nemocnice České Budějovice, a.s. IČ 260 68 877 01			

výroční zpráva

Zpracováno v souladu s vyhláškou č. 500/2002 Sb., ve znění pozdějších předpisů		PŘEHLED O PENĚŽNÍCH TOCÍCH (v celých tisících Kč) ke dni 31.12.2011		Obchodní firma nebo jiný název účetní jednotky Nemocnice České Budějovice a.s. Sídlo, bydliště nebo místo podnikání účetní jednotky B.Němcové 585/54 370 01 České Budějovice
		IČ		
		26068877		
P. Stav peněžních prostředků a peněžních ekvivalentů na začátku účetního období			324 530	
Peněžní toky z hlavní výdělečné činnosti (provozní činnost)				
Z.	Účetní zisk nebo ztráta z běžné činnosti před zdaněním			101 659
A. 1	Úpravy o nepeněžní operace			131 888
A. 1 1	Odpisy stálých aktiv a umořování opravné položky k nabytému majetku			142 699
A. 1 2	Změna stavu opravných položek a rezerv			-14 546
A. 1 3	Zisk z prodeje stálých aktiv			-25
A. 1 4	Výnosy z dividend a podílů na zisku			0
A. 1 5	Vyúčtované nákladové úroky s výjimkou kapitalizovaných a vyúčtované výnosové úroky			-65
A. 1 6	Případné úpravy o ostatní nepeněžní operace			3 825
A. *	Čistý peněžní tok z provozní činnosti před zdaněním, změnami pracovního kapitálu a mim. položkami			233 547
A. 2	Změny stavu nepeněžních složek pracovního kapitálu			45 345
A. 2 1	Změna stavu pohledávek z provozní činnosti, aktivních účtů časového rozlišení a dohadných účtů aktivních			-1 201
A. 2 2	Změna stavu krátkodobých závazků z provozní činnosti, přechodných účtů aktiv			46 910
A. 2 3	Změna stavu zásob			-364
A. 2 4	Změna stavu krátkodobého finančního majetku nespádajícího do peněžních prostř. a ekvivalentů			
A. **	Čistý peněžní tok z provozní činnosti před zdaněním a mimořádnými položkami			278 892
A. 3	Vyplacené úroky s výjimkou kapitalizovaných			-1 777
A. 4	Přijaté úroky			1 842
A. 5	Zaplacená daň z příjmů za běžnou činnost a doměrky daně za minulá období			-8 788
A. 6	Příjmy a výdaje spojené s mimořádným výsledkem hospodaření včetně daně z příjmů			0
A. 7	Přijaté dividendy a podíly na zisku			0
A. ***	Čistý peněžní tok z provozní činnosti			270 170
Peněžní toky z investiční činnosti				
B. 1	Výdaje spojené s nabytím stálých aktiv			-66 345
B. 2	Příjmy z prodeje stálých aktiv			25
B. 3	Půjčky a úvěry spřízněným osobám			0
B. ***	Čistý peněžní tok vztahující se k investiční činnosti			-66 320
Peněžní toky z finanční činnosti				
C. 1	Dopady změn dlouhodobých, resp. krátkodobých závazků			-22 681
C. 2	Dopady změn vlastního kapitálu na peněžní prostředky a ekvivalenty			975
C. 2 1	Zvýšení peněžních prostředků z důvodů zvýšení základního kapitálu, emisního ážia atd.			2 767
C. 2 2	Vyplacení podílů na vlastním jmění společníkům			
C. 2 3	Další vklady peněžních prostředků společníků a akcionářů			
C. 2 4	Úhrada ztráty společníky			
C. 2 5	Přímé platby na vrub fondů			-1 792
C. 2 6	Vyplacené dividendy nebo podíly na zisku včetně zaplacené daně			
C. ***	Čistý peněžní tok vztahující se k finanční činnosti			-21 686
F.	Čisté zvýšení resp. snížení peněžních prostředků			182 164
R. Stav peněžních prostředků a pen. ekvivalentů na konci účetního období			506 694	

Sestaveno dne: 30.4.2012

Právní forma účetní jednotky: a.s.

Předmět podnikání účetní jednotky:

Podpisový záznam:

Nemocnice České Budějovice, a.s.

IČ 260 68 877

01



Příloha k účetní závěrce k 31.12.2011

Popis společnosti

Obchodní firma: Nemocnice České Budějovice, a. s.
 Sídlo: České Budějovice, B.Němcové 585/54, PSČ 370 01
 Identifikační číslo: 260 68 877
 Právní forma: Akciová společnost
 Hlavní předmět činnosti: Komplexní poskytování zdravotnických služeb.
 Datum vzniku: Společnost byla zapsána do obchodního rejstříku u Krajského soudu v Českých Budějovicích, Česká republika, dne 6.listopadu 2003, oddíl B, vložka 1349.

Rozvahový den: 31.12.2011

Osoby, které se podílejí 10 a více procenty na základním kapitálu:

Název právnické osoby	Sledované účetní období		Minulé účetní období	
	Podíl	%	Podíl	%
Jihočeský kraj Č.Budějovice	1.801.100.000	100 %	1.801.100.000	100 %

Základní kapitál společnosti se skládá ze 161 ks kmenových akcií na jméno ve jmenovité hodnotě 100.000 Kč v listinné podobě a 1785 ks kmenových akcií na jméno ve jmenovité hodnotě 1.000.000 Kč v listinné podobě. Akcie společnosti jsou omezeně převoditelné, jejich převod je podmíněn souhlasem valné hromady. Základní kapitál je plně splacen. Ostatní kapitálové fondy se skládají z finančních a věcných darů. V uplynulém účetním období nebyly uzavřeny žádné ovládací smlouvy nebo smlouvy o převodech zisku.

Členové statutárních a dozorčích orgánů k 31. prosinci 2011:

Představenstvo

Předseda: MUDr. Břetislav Šon
 Místopředseda: MUDr. Jaroslav Novák, MBA
 Místopředseda: Ing. Jan Švejda, MBA
 Člen: Ing. Michal Čarvaš
 Člen: Ing. Martin Bláha
 Člen: Ing. Ivo Houška, MBA

Dozorčí rada

Předseda: Mgr. Jiří Zimola
 Člen: RNDr. Jan Zahradník
 Člen: MUDr. Martin Kuba



Nemocnice České Budějovice, a.s.
Příloha k účetní závěrce k 31. prosinci 2011

Člen: Mgr. Vlasta Bohdalová
Člen: RSDr. Petr Braný
Člen: Zdeňka Jaukerová
Člen: Ing. Miroslav Dvořák
Člen: MUDr. Petr Pták
Člen: Bc. Jana Štěpánová

Změny a dodatky v obchodním rejstříku v uplynulém účetním období

V účetním období od 1.1.2011 do 31.12.2011 nebyly provedeny žádné změny v obchodním rejstříku:

Společnost má následující organizační strukturu:

- organizační jednotky (úseky)
- organizační útvary (oddělení)
- stanice (ve zdravotní péči), pracovní skupiny (v ostatních)
- pracoviště
- odborné týmy (dočasně zřízeny)

Společnost nemá organizační složku v zahraničí a nemá podíly v jiných účetních jednotkách.

1. ZÁKLADNÍ VÝCHODISKA PRO VYPRACOVÁNÍ ÚČETNÍ ZÁVĚRKY

Příložená účetní závěrka byla připravena podle zákona o účetnictví č. 563/1991 Sb. a podle vyhlášky č. 500/2002 Sb., kterou se provádějí některá ustanovení zákona o účetnictví, ve znění platném pro rok 2011 a v souladu s českými účetními standardy pro podnikatele č. 001-023. Účetnictví společnosti je vedeno tak, aby účetní závěrka sestavená na jeho základě podávala věrný a poctivý obraz předmětu účetnictví a finanční situace společnosti.

2. OBECNÉ ÚČETNÍ ZÁSADY

Způsoby oceňování, které společnost používala při sestavení účetní závěrky za rok 2011, jsou následující:

a) Dlouhodobý nehmotný majetek

Dlouhodobý nehmotný majetek se oceňuje v pořizovacích cenách, které obsahují cenu pořízení a náklady s pořízením související. Dlouhodobý nehmotný majetek nad 60 tis. Kč je odepisován do nákladů shodně s daňovými odpisy.

Drobný nehmotný dlouhodobý majetek v hodnotě od 10 000 Kč do 40 000 Kč je účtován do nákladů prostřednictvím účtu 518 – Služby. Na konci roku je polovina hodnoty tohoto majetku časově rozlišena prostřednictvím účtu 381 Náklady příštích období, z důvodu dlouhodobější povahy majetku (delší než 1 rok)



b) Dlouhodobý hmotný majetek

Dlouhodobý hmotný majetek nad 40 tis. Kč v roce 2011 se oceňuje v pořizovacích cenách, které zahrnují cenu pořízení, náklady na dopravu, clo a další náklady s pořízením související.

Dlouhodobý hmotný majetek získaný bezplatně se oceňuje reprodukční pořizovací cenou a účtuje se ve prospěch účtu ostatních kapitálových fondů. Reprodukční pořizovací cena tohoto majetku byla stanovena na základě darovací smlouvy nebo znaleckého posudku.

Ocenění dlouhodobého hmotného majetku se snižuje o poskytnuté dotace.

Náklady na technické zhodnocení dlouhodobého hmotného majetku zvyšují jeho pořizovací cenu v případě, že hodnota technického zhodnocení převyšuje v roce částku 40 tis. Kč na jednotlivý dlouhodobý majetek. Opravy a údržba se účtují do nákladů.

Drobný hmotný dlouhodobý majetek v hodnotě od 10 000 Kč do 40 000 Kč je účtován do nákladů prostřednictvím účtu 501 – Spotřeba materiálu. Na konci roku je polovina hodnoty tohoto majetku časově rozlišena prostřednictvím účtu 381 Náklady příštích období. Dále se sleduje na podrozvaze – účet 758.

Odpisování

Odpisy jsou vypočteny na základě pořizovací ceny a předpokládané doby životnosti příslušného majetku. Předpokládaná životnost je stanovena takto:

	Počet let (od-do)
Stavby	20-50
Stroje, přístroje a zařízení	3-20
Dopravní prostředky	3-12
Inventář	3-12

c) Finanční majetek

Krátkodobý finanční majetek tvoří ceniny, peníze v hotovosti a peníze na bankovních účtech.

d) Zásoby

Nakupované zásoby jsou oceněny pořizovacími cenami s použitím metody průměrných cen. /propočten váženým aritmetickým průměrem/.

e) Pohledávky

Pohledávky se oceňují jmenovitou hodnotou. Hodnota pochybných pohledávek se snižuje pomocí opravných položek účtovaných na vrub nákladů.

Společnost využívá tvorby opravné položky dle §8c zákona o rezervách. U pohledávek v hodnotě 30 tis.Kč a více, které jsou po lhůtě splatnosti více než 12 měsíců, je tvořena vedle daňové opravné položky i opravná položka účetní, a to do výše 80%. Opravné položky tak činí celkem 100% nominální hodnoty pohledávek.



Nemocnice České Budějovice, a.s.
Příloha k účetní závěrce k 31. prosinci 2011

f) Vlastní kapitál

Základní kapitál společnosti se vykazuje ve výši zapsané v obchodním rejstříku krajského soudu. Případné zvýšení nebo snížení základního kapitálu na základě rozhodnutí valné hromady, které nebylo ke dni účetní závěrky zaregistrováno, se vykazuje jako změny základního kapitálu. Ostatní kapitálové fondy jsou tvořeny peněžními či nepeněžními vklady nad hodnotu základního kapitálu, dary do hmotného majetku.

Podle obchodního zákoníku společnost vytváří rezervní fond ze zisku. Akciová společnost je povinna vytvořit rezervní fond v roce, kdy poprvé dosáhne zisku, ve výši 20 % čistého zisku, ne však více než 10 % základního kapitálu. V dalších letech vytváří rezervní fond ve výši 5 % z čistého zisku až do výše 20 % základního kapitálu. Takto vytvořené zdroje může použít jen k úhradě ztráty.

g) Cizí zdroje

Společnost vytváří zákonné rezervy ve smyslu zákona o rezervách a rezervy na ztráty a rizika v případech, kdy lze s vysokou mírou pravděpodobnosti stanovit titul, výši a termín plnění při dodržení věcné a časové souvislosti.

Závazky se vykazují ve jmenovitých hodnotách. Krátkodobé a dlouhodobé úvěry se vykazují ve jmenovité hodnotě. Společnost vytváří rezervu na nevyčerpanou dovolenou.

h) Devizové operace

Majetek a závazky pořízené v cizí měně se oceňují v českých korunách v kurzu platném ke dni jejich vzniku a k rozvahovému dni byly oceněny kurzem platným k 31. 12. vyhlášeným Českou národní bankou. Realizované kursové zisky a ztráty se účtují do výnosů nebo nákladů běžného roku.

i) Účtování nákladů a výnosů

Výnosy a náklady se účtují časově rozlišené, tj. do období, s nímž věcně i časově souvisejí.

Společnost účtuje na vrub nákladů tvorbu rezerv a opravných položek na krytí rizik, ztrát a znehodnocení, které jsou ke dni sestavení účetní závěrky známy.

O zisku vyplývajícím z dlouhodobých smluv se účtuje v okamžiku každého dílčího plnění (jedná se například o klinické studie, které trvají více účetních období).

j) Daň z příjmů

Náklad na daň z příjmů se počítá za pomoci platné daňové sazby z účetního zisku zvýšeného nebo sníženého o trvale nebo dočasně daňově neuznatelné náklady (např. náklady na reprezentaci, rozdíl mezi účetními a daňovými odpisy, atd).

Odložená daňová povinnost odráží daňový dopad přechodných rozdílů mezi zůstatkovými hodnotami aktiv a pasiv z hlediska účetnictví a stanovení základu daně z příjmu s přihlédnutím k období realizace. Rozdíly, které vznikly z důvodu prvního roku účtování o odložené dani ze všech přechodných rozdílů, jsou zaúčtovány do vlastního kapitálu.

k) Dotace

Společnost účtuje o majetku pořízeného z dotací následovně. Ocenění dlouhodobého nehmotného a hmotného majetku a technického zhodnocení se snižuje o dotaci poskytnutou na pořízení majetku a o dotaci na úhradu úroků zahrnovaných do ocenění majetku. Takto oceněný majetek se eviduje na účtech účtové



Nemocnice České Budějovice, a.s.
Příloha k účetní závěrce k 31. prosinci 2011

třídy 01 a 02. Majetek, na který byla dotace poskytnuta, se dále vede v podrozvahové evidenci v ocenění rovnající se výši poskytnuté dotace.

Ostatní dotace poskytnuté na neinvestiční účely se účtují ve prospěch příslušného výnosového účtu.

I) Odchytky od metod podle §7 odst. 5 zákona

Společnost se neodchyluje od metod podle §7 odst. 5 zákona o účetnictví.

3. DLOUHODOBÝ MAJETEK

a) Dlouhodobý nehmotný majetek (v Kč)

POŘIZOVACÍ CENA

	Poč.zůstatek	Přirůstky	Úbytky	Konečný zůstatek
Software	21 738 208	2 420 381	0	24 158 589
Nedok.dl.neh.majetek	0	3 149 559	2 420 381	729 178
Celkem	21 738 208	5 569 940	2 420 381	24 887 767

OPRÁVKY

	Poč.zůstatek	Přirůstky	Úbytky	Konečný zůstatek
Software	14 658 308	3 953 689	0	18 611 997
Celkem	14 658 308	3 953 689	0	18 611 997

b) Dlouhodobý hmotný majetek (v Kč)

POŘIZOVACÍ CENA

	Poč.zůstatek	Přirůstky	Úbytky	Konečný zůstatek
Pozemky	52 900 830	0	0	52 900 830
Budovy, stavby	2 164 773 573	50 613 192	32 933 283	2 182 453 482
Stroje, přístroje a zařízení	1 483 165 669	74 927 778	122 413 360	1 435 680 088
Dopravní prostředky	12 413 393	1 050 090	0	13 463 483
Inventář	9 162 329	66 452	105 541	9 123 240
Umělecká díla	784 400	0	8 800	775 600
Poskytnuté zálohy na DHM	0	0	0	0
Nedok.dlouh.hmotný maj.	54 895 095	171 801 188	220 728 288	5 967 995
Celkem	3 778 095 289	298 458 700	376 198 272	3 700 364 717

OPRÁVKY

	Poč.zůstatek	Přirůstky	Úbytky	Konečný zůstatek
Budovy, stavby	705 987 977	21 041 096	61 395 177	746 342 058
Stroje, přístroje a zařízení	1 238 284 471	122 413 360	84 432 722	1 200 303 833
Dopravní prostředky	9 881 933	0	1 129 697	11 011 630
Inventář	7 946 390	105 541	803 354	8 644 204
Celkem	1 962 100 771	143 559 997	147 760 951	1 966 301 725



Nemocnice České Budějovice, a.s.
Příloha k účetní závěrce k 31. prosinci 2011

4. ZÁSoby

Společnost eviduje k 31. 12. 2011 zásoby v celkové hodnotě 25 134 641,40 Kč. V položce materiál jsou zachyceny zejména zásoby léků a zdravotnického materiálu. V položce zboží jsou zachyceny zásoby léků veřejné lékárny.

5. POHLEDÁVKY

Společnost eviduje k 31. 12. 2011 pohledávky z obchodních vztahů v celkové hodnotě 306.011.266 Kč.

Časová struktura krátkodobých pohledávek z obchodního styku (v Kč)	
Krátkodobé pohledávky z obchodního styku (Brutto)	306 011 266
- do lhůty splatnosti	258 372 455
- po lhůtě splatnosti do 30 dnů	43 956 254
- po lhůtě splatnosti od 31 do 90 dnů	617 189
- po lhůtě splatnosti od 91 do 365 dnů	2 218 020
- po lhůtě splatnosti nad 365 dnů	847 348

K 31.12.2011 činily opravné položky k pohledávkám 0,- Kč

Společnost neeviduje pohledávky s dobou splatnosti nad 5 let.

6. KRÁTKODOBÝ FINANČNÍ MAJETEK

Společnost eviduje k 31. 12. 2011 krátkodobý finanční majetek v celkové hodnotě 506 693 574,- Kč

	Stav k 1.1.2011	KZ 31.12.2011
Pokladna	156 489	159 303
Ceniny	137 830	150 315
Bankovní účty	311 235 409	376 383 956
Převody mezi bankovními účty*	13 000 000	130 000 000
Celkem	324 529 728	506 693 574

*Společnost eviduje k 31. 12. 2011 na účtě 261-Převody mezi bankovními účty částku 130 mil.Kč, což představuje hodnotu termínovaného vkladu.

7. OSTATNÍ AKTIVA

Náklady příštích období zahrnují především přeúčtování poloviny hodnoty pořízeného drobného majetku, který je v průběhu roku účtován do spotřeby prostřednictvím účtu 501. Dále jsou zde účtovány předplatné odborných časopisů a školení týkající se následujícího období. Tyto vynaložené prostředky jsou účtovány do nákladů období, do kterého věcně a časově přísluší.



8. PŘEHLED O ZMĚNÁCH VLASTNÍHO KAPITÁLU

	Stav k 1.1.2011	přírůstek	úbytek	KZ 31.12.2011
Základní kapitál	1 801 100 000	0	0	1 801 100 000
Ostatní kapitálové fondy	41 737 120	3 278 161	0	45 015 281
Zákonný rezervní fond	114 888 316	2 059 684	0	116 948 000
Sociální fond	17 961 993	2 195 104	1 791 630	18 365 467
Neuhr.ztráta min.let	-42 261 914	0	37 314 575	-4 947 339
Výsledek hospodař.	41 165 266	80 251 240	41 165 266	80 251 240
Celkem	1 974 590 781	87 784 189	80 271 471	2 056 732 649

9. REZERVY

Společnost eviduje k 31. 12. 2011 následující rezervy:

	Stav k 1.1.2011	Rozpuštění	Tvorba	KZ 31.12.2011
Rezerva na opravu dl.majetku	26 000 000	19 751 398	0	6 248 602
Rezerva na daň z příjmu	7 469 910	7 469 910	20 148 270	20 148 270
Rezerva na pojistné (odměny)	8 382 088	8 382 088	13 948 060	13 948 060
Rezerva na nevybr. dovolenou	24 565 257	0	1 702 295	26 267 552
Celkem	66 417 255	35 603 396	35 798 625	66 612 484

10. KRÁTKODOBÉ ZÁVAZKY

Společnost eviduje k 31. 12. 2011 závazky z obchodních vztahů v celkové hodnotě 209 301 303,- Kč

Časová struktura krátkodobých závazků z obchodního styku (v Kč)	
Krátkodobé závazky z obchodního styku	209 301 303
- do lhůty splatnosti	209 301 303
- po lhůtě splatnosti do 30 dnů	0
- po lhůtě splatnosti od 31 do 90 dnů	0
- po lhůtě splatnosti od 91 do 365 dnů	0
- po lhůtě splatnosti nad 365 dnů	0

K datu účetní závěrky společnost eviduje splatné závazky pojistného na sociální zabezpečení ve výši 25.810.710,- Kč a závazky pojistného na veřejné zdravotní pojištění ve výši 11.062.294,- Kč.

K datu účetní závěrky společnost neeviduje žádné daňové nedoplatky u místně příslušného finančního orgánu. Společnost neeviduje žádné závazky v podrozvahové evidenci.

Společnost neeviduje závazky s dobou splatnosti nad 5 let.



Nemocnice České Budějovice, a.s.
Příloha k účetní závěrce k 31. prosinci 2011

11. BANKOVNÍ ÚVĚRY A FINANČNÍ VÝPOMOCI

K 31.12.2011 společnost eviduje 1 úvěr u České spořitelny na základě smlouvy č.545/10/LCD, ve výši 24.584.000,-Kč.

Banka	Úroková sazba	Celkový limit	Zůstatek k 31.12.2011 (v Kč)
Sazba			
Česká spořitelna – (rek.REO a příst.vybavení) **		39.000.000	24.584.000
Splátka v následujícím roce			10.176.000
Splátky v dalších letech			14.408.000

** Výše úrokové sazby se sjednává jako Pevná úroková sazba pro Období úrokové sazby. Období úrokové sazby je pravidelné a sjednává se v délce čtyři (4) roky. Výše úrokové sazby pro první pravidelné období úrokové sazby činí 4,62 % p.a.

Úvěr je zajištěn formou zástavního práva k veškerým pohledávkám nemocnice za zdravotními pojišťovnami VoZP, ZPMV, ČPZP a OZP.

12. DAŇ Z PŘÍJMŮ

	v tis Kč
Zisk (Ztráta) před zdaněním	101 659
Připočitatelné položky (nezdánitelné náklady)	23 600
Odpočitatelné položky	3 919
Rozdíly mezi účetními a daňovými odpisy	- 11 374
Zdanitelný příjem	109 965
Sazba daně příjmu	19 %
Daň z příjmu	20 893
Sleva na dani podle § 35	745
Splatná daň	20 148

Zaplacené zálohy na daň z příjmu k datu účetní uzávěrky jsou ve výši 7 514 000,- Kč.

Společnost vyčíslila odloženou daň následovně:

Tituly pro výpočet odložené daně	dočasný rozdíl	- záv. + pohl.	Sazba v %	Částka
Rozdíl mezi daňovou a účetní zůstatkovou cenou dlouhodobého majetku	-545 794 550,58		19	-103 700 964,61
Rezerva na soc.a zdrav.pojištění (odměny)	13 948 060		19	2 650 131,40
Rezerva na nevybranou dovolenou zaměstnanců	26 267 552,34		19	4 990 834,94
CELKEM odložený daňový závazek	-505 578 938,24		19	-96 059 998,27



13. MAJETEK A ZÁVAZKY NEVYKÁZANÉ V ROZVAZE

Společnost eviduje k 31. 12. 2011 v podrozvahové evidenci následující položky, které nejsou vykázány v rozvaze:

- najaté prostředky ve výši 48.547.742,- Kč. V případech, kdy u tohoto majetku smlouva uvádí jeho hodnotu, nemocnice tuto uvádí v podrozvahové evidenci. V případech, kdy smlouva hodnotu majetku neuvádí, ocení se tento majetek cenou obvyklou.
- drobný hmotný a nehmotný majetek ve výši 132.165.415,-Kč.
- majetek pořízený z dotací v hodnotě 521.733.789,- Kč. Jedná se převážně o pavilon dětského oddělení v hodnotě 238 mil.Kč. Zbývající hodnotu tvoří zdravotnické přístroje.

14. INFORMACE O CELKOVÝCH NÁKLADECH NA ODMĚNY AUDITORSKÉ SPOLEČNOSTI

Za účetní období od 1.1.2011 do 31.12.2011 byly vynaloženy náklady na odměny auditorské společnosti NEXIA AP a.s. vztahují se pouze k povinnému auditu účetní závěrky ve výši **420.000,- Kč**.

Audit účetní závěrky za rok 2011 provádí firma Nexia AP a.s.

15. OSOBNÍ NÁKLADY

Struktura osobních nákladů (v Kč)

	Celkový počet zaměstnanců	Z toho členové řídicích orgánů
Průměrný počet zaměstnanců (fyz.)	2.475,99	4
Mzdy	971 669 667	9.935.973
Odměny členů statutárních orgánů	10 570 740	
Sociální a zdravotní pojištění	325 094 164	2.422.538
Sociální náklady	20 126 652	69.775
Osobní náklady celkem	1 327 461 223	12.428.286

Společnost poskytuje členům statutárních a řídicích orgánů osobní automobil pro služební i soukromé účely. V této oblasti společnost postupuje dle zákona č. 586/1992 Sb., o daních z příjmů § 6.

16. SOUDNÍ SPORY

V současnosti není veden žádný soudní nebo obdobný spor, který by mohl být považován za Významnou skutečnost, která by mohla jak v účetním období roku 2011, tak i v době následné významně ovlivnit stav, činnost a finanční situaci společnosti Nemocnice České Budějovice, a.s.

17. VÝDAJE NA VÝZKUM A VÝVOJ

Na výzkum a vývoj nebyly v roce 2011 vynaloženy žádné náklady.

18. VÝNOSY

Převážná část výnosů společnosti za rok 2011 je soustředěna na komplexní poskytování zdravotnických služeb. V celkovém objemu tržeb za poskytování služeb v hodnotě **3.081.823 tis. Kč** jsou obsaženy tržby za regulační poplatky v hodnotě 33.650 tis.Kč.



Nemocnice České Budějovice, a.s.
Příloha k účetní závěrce k 31. prosinci 2011

19. PŘÍSPĚVEK NA ČINNOSTI NEHRAZENÉ ZE ZDRAVOTNÍHO POJIŠTĚNÍ

Na rok 2011 byl poskytnut příspěvek krajského úřadu na činnosti nehrazené ze zdravotního pojištění v celkové hodnotě 16 108 000,- Kč. Tento příspěvek se přiznává na základě předložené kalkulace sestavené nemocnicí. Struktura jednotlivých kalkulačních položek je uvedena níže.

Položky kalkulačního vzorce

1. Přímý materiál
2. Osobní náklady
3. Ostatní přímé náklady
4. Provozní režie (15% Σ 1-3)

Úplné vlastní náklady

5. Přiměřený zisk (7 % úplných vlastních nákladů)
6. Výnosy z činnosti

Vyrovňovací platba (úplné vlastní náklady + zisk – výnosy)

20. VÝZNAMNÉ UDÁLOSTI, KTERÉ NASTALY PO ROZVAHOVÉM DNI

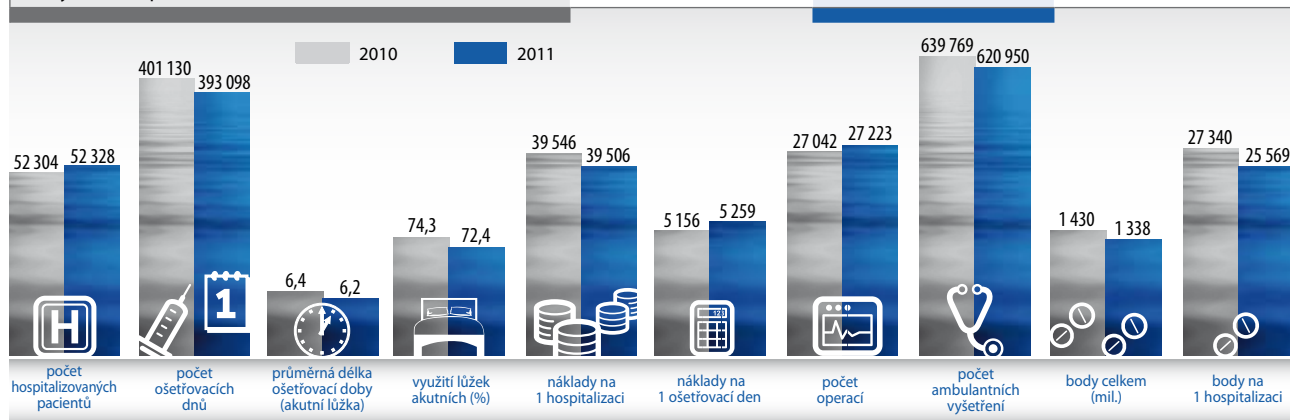
Po rozvahovém dnu nebyly provedeny žádné změny v obchodním rejstříku a nedošlo k žádným významným událostem, které by měly dopad na finanční situaci společnosti.

Sestaveno dne: 30.4.2012	Podpis statutárního orgánu účetní jednotky:	Osoba odpovědná za účetní závěrku:	Osoba odpovědná za účetnictví:
Nemocnice České Budějovice IČ 260 68 877 01	MUDr. Břetislav Šhon předseda představenstva	Ing. Jan Švejda, MBA místopředseda představenstva	Ing. Petr Machoun vedoucí OZE



+ ZÁKLADNÍ VÝKONOVÉ UKAZATELE

UKAZATEL	2010	2011	2011/2010 v %
Počet hospitalizovaných pacientů	52 304	52 328	100,05
Počet ošetrovacích dnů	401 130	393 098	98,00
Průměrná délka ošetrovací doby (akutní lůžka)	6,4	6,2	96,88
Využití lůžek akutních (%)	74,3	72,4	97,44
Náklady na 1 hospitalizaci (Kč)	39 546	39 506	99,90
Náklady na 1 ošetrovací den (Kč)	5 156	5 259	102,00
Počet operací	27 042	27 223	100,67
Počet ambulantních vyšetření	639 769	620 950	97,06
Body celkem (mil.)	1 430	1 338	93,57
Body na 1 hospitalizaci	27 340	25 569	93,52



+ PROVOZNÍ UKAZATELE

PROVOZNÍ UKAZATEL	MĚRNÁ JEDNOTKA	SKUTEČNOST 2010	SKUTEČNOST 2011
TEPELNÁ ENERGIE			
Pára	GJ	53 080	41 868
Plyn	GJ	17 884	15 151
Teplo celkem	GJ	70 964	57 019
ELEKTRICKÁ ENERGIE			
Elektrická energie celkem	kWh	9 325 215	9 212 067
VODA			
Spotřeba areálů	m ³	177 999	168 709
Export	m ³	0	2 129
STRAVOVÁNÍ			
Pacientské denní dávky	ks	2 196 603	2 191 840
Zaměstnanecká strava	ks	195 940	184 271
POHONNÉ HMOTY			
1/ Nafta			
Ujeto	km	175 979	166 204
Spotřebováno PHM	litry	24 302	22 702
2/ Benzín			
Ujeto	km	16 062	16 956
Spotřebováno PHM	litry	2 105	2 163
Pohonné hmoty celkem	km	192 041	183 160
	litry	26 407	24 865
ODPAD			
Kategorie nebezpečný	kg	459 650	441 317
Kategorie komunální a ostatní	kg	1 054 646	885 141
Odpad celkem	kg	1 514 296	1 326 458



+ INVESTICE				
NÁZEV	KČ CELKEM	z toho: VLASTNÍ ZDROJE	z toho: DARY VĚCNÉ A FINANČNÍ	z toho: DOTACE
A: NEHMOTNÝ INVESTIČNÍ MAJETEK	3 149 559,00	3 149 559,00		
B: PROJEKTOVÉ A PRŮZKUMNÉ PRÁCE	1 732 895,00	1 732 895,00		
C: ZDRAVOTNICKÉ PŘÍSTROJE	121 394 666,85	47 483 866,90	3 245 545,00	70 665 254,95
CHIRURGICKÉ ODDĚLENÍ	4 636 768,00	4 636 768,00		
ŽENSKÉ ODDĚLENÍ	857 786,00	857 786,00		
INTERNÍ ODDĚLENÍ	1 754 642,00	1 754 642,00		
INFEKČNÍ ODDĚLENÍ	94 379,00	94 379,00		
ORTOPEDICKÉ ODDĚLENÍ	157 663,00	157 663,00		
ONKOLOGICKÉ ODDĚLENÍ	565 379,00	61 588,00	503 791,00	
DĚTSKÉ ODDĚLENÍ	1 618 524,00	1 208 244,00	410 280,00	
ÚSTAVNÍ LÉKÁRNA	1 600 800,00	1 600 800,00		
REHABILITAČNÍ ODDĚLENÍ	182 915,00	182 915,00		
UROLOGICKÉ ODDĚLENÍ	954 815,00	612 104,00	342 711,00	
NEONATOLOGICKÉ ODDĚLENÍ	3 044 545,76	2 881 469,76	163 076,00	
RADIOLOGICKÉ ODDĚLENÍ	3 525 505,00	3 525 505,00		
PSYCHIATRICKÉ ODDĚLENÍ	239 586,00	239 586,00		
ODDĚLENÍ ÚRAZOVÉ A PLASTICKÉ CHIRURGIE	1 023 168,00	1 023 168,00		
ANESTEZIOLOGICKO-RESUSCITAČNÍ ODDĚLENÍ	764 657,00	764 657,00		
KARDIOLOGICKÉ ODDĚLENÍ	2 632 966,00	1 248 329,00	1 384 637,00	
KARDIOCHIRURGICKÉ ODDĚLENÍ	823 185,00	748 185,00	75 000,00	
KARDIOCENTRUM	79 618 453,09	11 942 767,95		67 675 685,14
z toho ▶ "IOP" KARDIOCENTRUM	79 618 453,09	11 942 767,95		67 675 685,14
NEUROCHIRURGICKÉ ODDĚLENÍ	1 488 720,00	1 368 720,00	120 000,00	
ODDĚLENÍ NUKLEÁRNÍ MEDICÍNY	75 608,00	75 608,00		
STOMATOCHIRURGICKÉ ODDĚLENÍ	685 231,00	665 231,00	20 000,00	
ODDĚLENÍ NÁSLEDNÉ PÉČE 1.	560 296,00	560 296,00		
ODDĚLENÍ UŠNÍ, NOSNÍ, KRČNÍ	276 623,00	276 623,00		
ODDĚLENÍ OČNÍ	4 206 009,00	3 979 959,00	226 050,00	
PATOLOGICKÉ ODDĚLENÍ	408 921,00	408 921,00		
TRANSFÚZNÍ ODDĚLENÍ	2 555 850,00	2 555 850,00		
IMUNOLOGICKÉ ODDĚLENÍ	86 347,00	86 347,00		
BAKTERIOLOGICKÉ ODDĚLENÍ	355 800,00	355 800,00		
CENTRÁLNÍ LABORATOŘE	6 599 525,00	3 609 955,19		2 989 569,81
z toho ▶ "ROP"	6 599 525,00	3 609 955,19		2 989 569,81
D : OSTATNÍ ZAŘÍZENÍ A PROSTŘEDKY	9 778 993,00	9 575 993,00	203 000,00	
E : DOPRAVNÍ PROSTŘEDKY	1 050 090,00	1 050 090,00		
F: VÝPOČETNÍ TECHNIKA	7 397 898,00	7 397 898,00		
H: STAVEBNÍ PRÁCE VČ. TECHNOLOGIE	30 446 645,00	30 446 645,00		
CELKEM INVESTICE	174 950 746,85	100 836 946,90	3 448 545,00	70 665 254,95

IOP - Integrovaný operační program (dotace ze strukturálních fondů EU)

ROP - Regionální operační program (dotace ze strukturálních fondů EU)

EIB - Evropská investiční banka (dotace od EIB - program Podpory rozvoje komunální infrastruktury)

+ PŘEHLED VŠECH DRUHŮ DOTACÍ A ZÚČTOVATELNÝCH PŘÍSPĚVKŮ POSKYTNUTÝCH NEMOCNICI ČESKÉ BUDĚJOVICE, a.s.

DRUH PŘÍSPĚVKU	VÝŠE PŘÍSPĚVKU
úcelové příspěvky poskytnuté MZ ČR - rezidenční místa	2 823 602,00
příspěvek krajského úřadu na činnosti nehrazené ze zdrav. pojištění	16 108 000,00
příspěvek krajského úřadu na sjezd aro	8 000,00
příspěvek krajského úřadu na zajištění akce 6. koncertu pro jihočeské dárce krve	20 000,00
národní onkologický registr - prostředky poskytnuté fakultní Thomayerovou nemocnicí	648 658,00
PŘÍSPĚVKY CELKEM	19 608 260,00

+ FINANČNÍ VYPOŘÁDÁNÍ POSKYTNUTÝCH DOTACÍ

PROGRAM	SCHVÁLENÁ DOTACE	ČERPÁNÍ 2010	ČERPÁNÍ 2011	ÚSPORA SCHVÁLENÉ DOTACE
OPLLZ - Projekt vzdělávání lékařů	108 468,00	0,00	108 468,00	0,00
ROP NUTS II Jihozápad - Modernizace vybavení Centrální laboratoře	46 123 034,03	0,00	46 123 034,03	0,00
IOP - Modernizace a obnova přístrojového vybavení komplexního kardiologického centra Nem. Č.B.	68 000 000,00	0,00	67 777 778,00	222 222,00
EIB - Rekonstrukce pavilonu V1 na fyzioterapeutické centrum a modernizace přístrojového vybavení	3 701 449,00	1 763 079,61	1 938 369,39	0,00
Smlouva o partnerství a finanční spolupráci - Vzdělávací síť hemofilických center v rámci OP VK	901 551,19	340 250,00	561 301,19	0,00
PROGRAMY CELKEM	118 834 502,22	2 103 329,61	116 508 950,61	222 222,00

+ PŘEHLED VÝZNAMNÝCH DÁRCŮ FINANČNÍCH A VĚCNÝCH DARŮ

DÁRCE	ČÁSTKA	DÁRCE	ČÁSTKA
E. ON Česká republika, s.r.o., České Budějovice	1 140 000	VOLBO Truck Czech s.r.o., Říčany	100 000
NOVARTIS s.r.o., Praha	238 811	APEX gaming EUROPE a.s., Praha	80 000
AstraZeneca ČR, Praha	235 038	Pomáháme sportem o.s., Č.B.	55 000
SWIETELSKY stavební, s.r.o., České Budějovice	149 760	Servier, s.r.o., Praha	55 000
ELI LILLY ČR, s.r.o., Praha	109 004	GROZ-BECKERT Czech s.r.o., Č.B.	50 000
MERCK s.r.o., Praha	100 000	Nadace Kardiocentrum České Budějovice	50 000

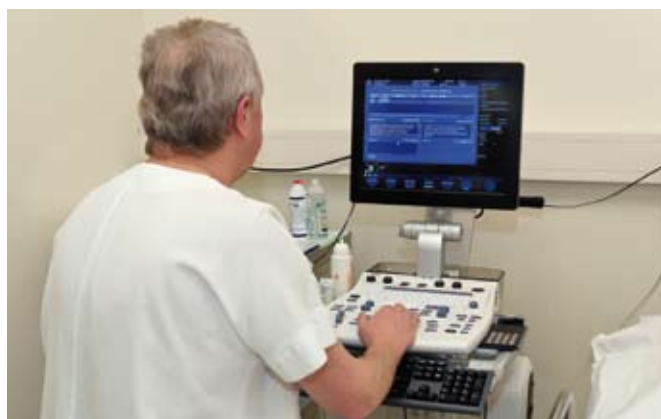


+ NÁKUP ZDRAVOTNICKÝCH PŘÍSTROJŮ (od 300 tis.Kč)

NÁZEV	KS	ODDĚLENÍ	CENA v Kč
Sestava laparoskopická Olympus ViseraElite	1	CHIRURGIE ops	2 176 020,00 Kč
Přístroj ultrazvukový BK Medical ProFokus 2202 Ultraview	1	CHIRURGIE	1 950 039,00 Kč
Stanice nezávislá lékařská IDI	1	RADIOLOGIE	935 000,00 Kč
Mamograf - technické zhodnocení - digitalizace	1	RADIOLOGIE	2 048 500,00 Kč
Laser YAG Tango SLT s doplňkem	1	OČNÍ	1 644 368,00 Kč
Kamera sítnicová (funduskamera) TRC NW7	1	OČNÍ	1 829 200,00 Kč
Analyzátor imuno hematologický QASAR IV-rozplň. Systém	1	TRANSFUZNÍ	1 787 500,00 Kč
Zařízení vyhodnocovací, měřící DUET	1	TRANSFUZNÍ	768 350,00 Kč
Robot Cytocare - rozšíření SW+HW (licence Oncoplan a workstation Cytoplan	1+1	LÉKÁRNA	1 600 800,00 Kč
Monitor hemodialyzační Dialog+ - odkup nájmu	6	INTERNA HDS	1 518 000,00 Kč
Systém intravaskul. Zobrazovací Illumien OCT s FFR	1	KARDIOLOGIE	1 976 770,00 Kč
Přístroj anesteologický Saturn EVO	1	DĚTSKÉ	497 794,00 Kč
Rtg přístroj pojízdný Practix 360	1	DĚTSKÉ	715 000,00 Kč
Rtg přístroj pojízdný Practix 360	1	NEONATOLOGIE	715 000,00 Kč
Inkubátor neonat. TSE Baby Kocept SI 600	3	NEONATOLOGIE	636 719,00 Kč
Monitor život. Funkcí Draeger Delta CZ	2	NEONATOLOGIE	535 475,00 Kč
Inkubátor Draeger Isolette 8000	2	NEONATOLOGIE	527 972,50 Kč
Přístroj ultrazvukový Philips HD 7	1	NEONATOLOGIE	396 916,00 Kč
Server MYLA - techn. Zhodnocení systému VITEK	1	CL-BAKTERIOLOGIE	360 000,00 Kč
Analyzátor acidobazický ABL835 Flex	1	CL-LKCH-NEONAT	463 028,00 Kč
Analyzátor acidobazický ABL815 Flex	1	CL-LKCH -ARO	443 324,00 Kč
Analyzátor acidobazický ABL815 Flex	1	CL-LKCH-KCH	443 324,00 Kč
Analyzátor acidobazický ABL825 Flex	1	CL-LKCH-ARO	443 324,00 Kč
Analyzátor Tosoh G8	1	CL-LKCH	526 900,00 Kč
Cytometr průtokový Navios	1	CL IMUNOLOGIE	2 178 000,00 Kč
Analyzátor krevní Cobas b 221	2	CL-LKCH	990 000,00 Kč
Přístroj ultrazvukový Medison SonoAce R5	1	ŽENSKÉ	422 400,00 Kč
Suopraava zubní KaVo Primus 1058 S	1	STOMATOCHIRURGIE	397 120,00 Kč
Deska AIO nízkodenzitní z CFL	2	ONKOLOGIE	395 480,00 Kč
Vrtačka aku Recon systém	1	TRAUMATOLOGIE	372 075,00 Kč
Mikroskop labor. Leica DMD108	1	PATOLOGIE	324 040,00 Kč
Uretorenoskop flexi. URF-P5	2	UROLOGIE	312 790,00 Kč
Kardiostimulátor univers. Diagnost. UHS 3000	1	KARDIOLOGIE arytm	387 200,00 Kč
SW navazující kardiolog. K MR Achieva 1,5T	1	RADIOLOGIE	5 940 000,00 Kč
Přístroj pro kontrapulsi AutoCAT2WAVE	1	KARDIOCHIRURGIE	844 360,00 Kč
Ventilátor pro invaz. I neinv. UPV Evita V500	11	KARDIOCHIRURGIE	11 869 000,00 Kč
Přístroj pro hemoelim. Metody Aquarius RCA	1	KARDIOCHIRURGIE	729 982,00 Kč
Přístroj pro řízenou hypotermii ThermogardXP	1	KARDIOCHIRURGIE	799 999,75 Kč
Přístroj anesteziolog. Primus	2	KARDIOCHIRURGIE	2 937 550,00 Kč
Systém telemetrický ApexPro	8	KARDIOCHIR stand	2 016 667,00 Kč
Systém telemetrický ApexPro	8	KARDIOLOG - IMP	2 016 667,00 Kč
Systém telemetrický ApexPro	8	KARDIOLOG stand	2 016 666,00 Kč
Jednotka monitorovací - monitor CareScape B850	2	KARDIOCHIR oper. sál	1 585 595,00 Kč
Monitor hemodynamický Vigilance II	2	KARDIOCHIR oper. sál	1 585 595,00 Kč
Monitor mozkových funkcí INVOS	1	KARDIOCHIR oper. sál	569 910,00 Kč

+ NÁKUP ZDRAVOTNICKÝCH PŘÍSTROJŮ (od 300 tis.Kč)

NÁZEV	KS	ODDĚLENÍ	CENA v Kč
Přístroj UZ echokardiograf Vivid E9	1	KARDIOCHIRURGIE RES	7 197 688,40 Kč
Přístroj UZ echokardiograf Vivid S6	1	KARDIOLOGIE ECHO	2 938 686,30 Kč
Přístroj UZ echokardiograf Vivid S6	1	KARDIOLOGIE OFV	2 938 686,30 Kč
Přístroj UZ echokardiograf Vivid q	1	KARDIOLOGIE KJ	3 271 400,00 Kč
Ostatní přístroje pro KARDIO			30 360 000,00 Kč
Monitor Carescape B850	11	KARDIOCHIR - RES	
Stanice centrální CIC pro sledování z lůžk. a telemetr. Monitorů	2	KARDIOCHIR - RES	
Jednotka transport. Monitor. TransportPro	2	KARDIOCHIR - RES	
Monitor Carescape B850	8	KARDIOLOG - KJ	
Monitor DASH 4000 pacient.	1	KARDIOLOG - KJ zákr	
Jednotka transport - monitor Dash 4000	2	KARDIOLOG - KJ	
Stanice centrální CIC pro sledování z lůžk. a telemetr. Monitorů	1	KARDIOLOG - KJ	
Monitor DASH 4000 pacient.	16	KARDIOCHIR - IMP	
Stanice centrální CIC pro sledování z lůžk. a telemetr. Monitorů	1	KARDIOCHIR - IMP	
Monitor DASH 4000 pacient.	16	KARDIOLOG - IMP	
Stanice centrální CIC pro sledování z lůžk. a telemetr. Monitorů	1	KARDIOLOG - IMP	
Jednotka transport - monitor Dash 4000	2	KARDIOLOG - IMP	
Monitor pacient Dash 4000	8	KARDIOLOG stand	
Stanice centrální CIC pro sledování z lůžk. a telemetr. Monitorů	1	KARDIOLOG stand	





Zpráva nezávislého auditora pro akcionáře společnosti Nemocnice České Budějovice, a.s. o auditu účetní závěrky

Ověřili jsme přiloženou účetní závěrku společnosti Nemocnice České Budějovice, a.s., IČO 260 68 877, se sídlem České Budějovice, B.Němcové 585/54, PSČ 370 01, tj. rozvahu k 31. prosinci 2011 a výkaz zisku a ztráty za období od 1. ledna 2011 do 31. prosince 2011 a přílohu této účetní závěrky, včetně popisu použitých významných metod, přehledu o peněžních tocích a přehledu o změnách vlastního kapitálu. Předmět podnikání společnosti je uveden v příloze účetní závěrky.

Odpovědnost statutárního orgánu účetní jednotky za účetní závěrku

Za sestavení a věrné zobrazení účetní závěrky v souladu s českými účetními předpisy odpovídá statutární orgán společnosti. Součástí této odpovědnosti je navrhnout, zavést a zajistit vnitřní kontroly nad sestavováním a věrným zobrazením účetní závěrky tak, aby neobsahovala významné nesprávnosti způsobené podvodem nebo chybou, zvolit a uplatňovat vhodné účetní metody a provádět dané situaci přiměřené účetní odhady.

Odpovědnost auditora

Naší úlohou je vydat na základě provedeného auditu výrok k této účetní závěrce. Audit jsme provedli v souladu se zákonem o auditorech a Mezinárodními auditorskými standardy a souvisejícími aplikačními doložkami Komory auditorů České Republiky. V souladu s těmito předpisy jsme povinni dodržovat etické normy a naplánovat a provést audit tak, abychom získali přiměřenou jistotu, že účetní závěrka neobsahuje významné nesprávnosti.

Audit zahrnuje provedení auditorských postupů, jejichž cílem je získat důkazní informace o částkách a skutečnostech uvedených v účetní závěrce. Výběr auditorských postupů závisí na úsudku auditora, včetně posouzení rizik, že účetní závěrka obsahuje významné nesprávnosti způsobené podvodem nebo chybou. Při posuzování těchto rizik auditor přihlíí k vnitřním kontrolám, které jsou relevantní pro sestavení a věrné zobrazení účetní závěrky. Cílem posouzení vnitřních kontrol je navrhnout vhodné auditorské postupy, nikoli vyjádřit se k účinnosti vnitřních kontrol. Audit též zahrnuje posouzení vhodnosti použitých účetních metod, přiměřenosti účetních odhadů provedených vedením i posouzení celkové prezentace účetní závěrky.

Domníváme se, že získané důkazní informace tvoří dostatečný a vhodný základ pro vyjádření našeho výroku.

Výrok auditora

Podle našeho názoru účetní závěrka podává věrný a poctivý obraz aktiv, pasiv a finanční situace společnosti Nemocnice České Budějovice, a.s. k 31. prosinci 2011 a nákladů, výnosů a výsledku jejího hospodaření a peněžních toků za rok 2011 v souladu s českými účetními předpisy.

V Praze dne 30. dubna 2012

Ing. Jakub Kovář
auditor, oprávnění KA ČR č. 1959
místopředseda představenstva
NEXIA AP a.s.
auditorská společnost, oprávnění KA ČR č. 96
Praha 8, Karlín, Sokolovská 5/49, PSČ 186 00



Zpráva nezávislého auditora pro akcionáře společnosti Nemocnice České Budějovice, a.s.

O ověření výroční zprávy

Ověřili jsme soulad výroční zprávy společnosti Nemocnice České Budějovice, a.s., se sídlem: České Budějovice, B.Němcové 585/54, PSČ 370 01, IČ: 260 68 877 sestavené za účetní období od 1. ledna do 31. prosince 2011 s účetní závěrkou, která je obsažena v této výroční zprávě. Za správnost výroční zprávy je zodpovědný statutární orgán společnosti Nemocnice České Budějovice, a.s. Naším úkolem je vydat na základě provedeného ověření výrok o souladu výroční zprávy s účetní závěrkou.

Ověření jsme provedli v souladu se zákonem o auditorech a v souladu s Mezinárodními auditorskými standardy a aplikačními doložkami Komory auditorů České Republiky. Tyto standardy vyžadují, aby auditor naplánoval a provedl ověření tak, aby získal přiměřenou jistotu, že informace obsažené ve výroční zprávě, které popisují skutečnosti, jež jsou předmětem zobrazení v účetní závěrce, jsou ve všech významných ohledech v souladu s příslušnou účetní závěrkou. Jsme přesvědčeni, že provedené ověření poskytuje přiměřený podklad pro vyjádření výroku auditora.

Podle našeho názoru jsou informace ve výroční zprávě společnosti Nemocnice České Budějovice, a.s. sestavené za účetní období od 1. ledna do 31. prosince 2011 ve všech významných ohledech v souladu s výše uvedenou účetní závěrkou.

V Praze dne 25. května 2012

Ing. Jakub Kovář
auditor, oprávnění KA ČR č. 1959

NEXIA AP a.s.
Praha 8 - Karlín, Sokolovská 5/49, PSČ 186 00
auditorská společnost, oprávnění KA ČR č. 096





Zpráva nezávislého auditora

pro akcionáře společnosti Nemocnice České Budějovice, a.s.

O prověře zprávy o vztazích

Prověřili jsme též věcnou správnost údajů uvedených ve zprávě o vztazích mezi propojenými osobami společnosti Nemocnice České Budějovice, a.s., se sídlem: České Budějovice, B.Němcové 585/54, PSČ 370 01, IČ: 260 68 877 sestavené za období od 1. ledna do 31. prosince 2011. Za sestavení této zprávy o vztazích je zodpovědný statutární orgán společnosti Nemocnice České Budějovice, a.s. Naším úkolem je vydat na základě provedené prověrky stanovisko k této zprávě o vztazích.

Prověrku jsme provedli v souladu se zákonem o auditorech a v souladu s Mezinárodními auditorskými standardy vztahujícími se k prověře a souvisejícími aplikačními doložkami Komory auditorů České republiky. Tyto standardy vyžadují, abychom plánovali a provedli prověrku s cílem získat střední míru jistoty, že zpráva o vztazích neobsahuje významné nesprávnosti. Prověrka je omezena především na dotazování pracovníků společnosti a na analytické postupy a výběrovým způsobem provedené prověření věcné správnosti údajů. Proto prověrka poskytuje nižší stupeň jistoty než audit. Audit jsme neprováděli, a proto nevyjadřujeme výrok auditora.

Na základě naší prověrky jsme nezjistili žádné významné věcné nesprávnosti údajů uvedených ve zprávě o vztazích mezi propojenými osobami společnosti Nemocnice České Budějovice, a.s. sestavené za období od 1. ledna do 31. prosince 2011.

V Praze dne 30. dubna 2012

Ing. Jakub Kovář
auditor, oprávnění KA ČR r. 1959
NEXIA AP a.s.
Praha 8, Karlín, Sokolovská 5/49, PSČ 186 00
auditorská společnost, oprávnění KA ČR č. 96





Zpráva o vztazích společnosti Nemocnice České Budějovice, a.s. mezi ovládající a ovládanou osobou za rok 2011

Ovládající osoba: Jihočeský kraj České Budějovice, U Zimního stadionu 1952/2, PSČ 370 06
Identifikační číslo: 708 90 650
Jediný akcionář

Ovládaná osoba: Nemocnice České Budějovice, a.s., B.Němcové 585/54, PSČ 370 01
Identifikační číslo: 260 68 877

V roce 2011 došlo mezi ovládající a ovládanou osobou k následujícím transakcím:

- Výše dotace na činnosti nehrazené ze zdravotního pojištění byla poskytnuta ovládající osobou osobě ovládané dle smlouvy č. SZS/OSVZ/54/11 ve výši 16.108.000,- Kč.

Ovládající osoba poskytla ovládané osobě následující dary:

- Darovací smlouva SD/KHEJ/051/11 – VIII. Setkání jihočeských anesteziologů a sester
v hodnotě 8.000,- Kč.
- Darovací smlouva SD/KHEJ/137/11 – VI. Koncert pro jihočeské dárcce krve
v hodnotě 20.000,- Kč.

Ostatní osoby ovládané stejnou ovládající osobou jsou: Jihočeské nemocnice, a.s.; Nemocnice Tábor, a.s.; Nemocnice Č.Krumlov, a.s.; Nemocnice Jindřichův Hradec, a.s.; Nemocnice Prachatice, a.s.; Nemocnice Strakonice, a.s.; Nemocnice Písek, a.s., Jihočeské letiště České Budějovice, a.s.

Vzájemné obchodní vztahy, které byly uskutečněny v roce 2011 mezi Nemocnicí České Budějovice, a.s. a výše jmenovanými nemocnicemi jsou blíže specifikovány v následujících částech zprávy:

Nemocnice České Budějovice a.s., dodávala nemocnicím: Nemocnice Tábor, a.s.; Nemocnice Č.Krumlov, a.s.; Nemocnice Jindřichův Hradec, a.s.; Nemocnice Prachatice, a.s.; Nemocnice Strakonice, a.s.; Nemocnice Písek, a.s., transfuzní přípravky, které byly fakturovány na základě schváleného aktuálního ceníku pro rok 2011, vytvořeného Nemocnicí České Budějovice a.s.



výroční zpráva

zpráva o vztazích



Nemocnice Tábor, a.s.

1. Smlouva o zpracování osobních údajů NOR
 - i. Platnost do 31.12.2011.
 - ii. Přednětem smlouvy je sběr, příprava a předávání osobních údajů regionálnímu správní pro potřeby vedení NOR.
 - iii. Cena na úrovni ceny obvyklé, se závazkem hradit cenu bezhotovostním převodem finančních prostředků.
2. Smlouva o spolupráci v oblasti specializačního vzdělávání v oblasti anesteziologie a intenzivní medicína ze dne 15.9.2011.
3. Smlouva o nájmu ze dne 14.12.2011.
 - i. 1 ks tanečkové písňové myčky MEIKO M-IQ.

Nemocnice Jindřichův Hradec, a.s.

1. Smlouva o spolupráci v oblasti specializačního vzdělávání v oblasti anesteziologie a intenzivní medicína ze dne 3.9.2011.
2. Smlouva o zpracování osobních údajů
 - i. Platnost do 31.12.2011.
 - ii. Přednětem smlouvy je sběr, příprava a předávání osobních údajů regionálnímu správní pro potřeby vedení NOR.
 - iii. Cena na úrovni ceny obvyklé, se závazkem hradit cenu bezhotovostním převodem finančních prostředků.

Nemocnice Český Krumlov, a.s.

1. Smlouva č. 614/2011 o zpracování osobních údajů NOR
 - i. Platnost do 31.12.2011.
 - ii. Přednětem smlouvy je sběr, příprava a předávání osobních údajů regionálnímu správní pro potřeby vedení NOR.
 - iii. Cena na úrovni ceny obvyklé, se závazkem hradit cenu bezhotovostním převodem finančních prostředků.
2. Smlouva č.135/2011 o spolupráci v oblasti specializačního vzdělávání v oblasti anesteziologie a intenzivní medicína ze dne 11.8.2011.
3. Smlouva o nájmu ze dne 14.12.2011.
 - i. 1 ks tanečkové písňové myčky MEIKO M-IQ.

Nemocnice Prachatice, a.s.

1. Smlouva o zpracování osobních údajů NOR
 - i. Platnost do 31.12.2011
 - ii. Přednětem smlouvy je sběr, příprava a předávání osobních údajů regionálnímu správní pro potřeby vedení NOR.
 - iii. Cena na úrovni ceny obvyklé, se závazkem hradit cenu bezhotovostním převodem finančních prostředků.

Nemocnice Strakonice, a.s.

1. Smlouva o zpracování osobních údajů NOR
 - i. Platnost do 31.12.2011.
 - ii. Přednětem smlouvy je sběr, příprava a předávání osobních údajů regionálnímu správní pro potřeby vedení NOR.



- iii. Cena na úrovni ceny obvyklé, se závazkem hradit cenu bezhotovostním převodem finančních prostředků.
2. Dohoda o spolupráci č. 17/2011
 - i. Zajištění laboratorních vyšetření.
 - ii. Uzavřena od 14.1.2011 na dobu neurčitou.

Nemocnice Písek, a.s.

1. Smlouva o zpracování osobních údajů NOR
 - i. Platnost do 31.12.2011.
 - ii. Přednětem smlouvy je sběr, příprava a předávání osobních údajů regionálnímu správní pro potřeby vedení NOR.
 - iii. Cena na úrovni ceny obvyklé, se závazkem hradit cenu bezhotovostním převodem finančních prostředků.
2. Smlouva o spolupráci v oblasti specializačního vzdělávání pro obor anesteziologie a intenzivní medicína ze dne 5.10.2011.
3. Smlouva o dílo na poskytování služeb
 - i. Přednětem plnění je zhotovení autovakcín na základě požadavků lékařů.
 - ii. Uzavřena dne 1.8.2011 na dobu neurčitou.

Nemocnice Dačice, a.s.

V tomto roce nejsou uzavřeny žádné vzájemné obchodní vztahy.

Jihočeské nemocnice, a.s.

1. Dodatek č. 1 k mandátní smlouvě č. 2 ze dne 18.5.2010
 - i. Uzavřeno dne 13.1.2011
2. Smlouva o dílo uzavřena dne 28.2.2011
 - i. Přednětem je nákup licence spisové služby abcSuite, licence Oracle DB a IAS, nákup příslušného hardware a implementace tržbo řešení

Jiné právní úkony

V období, za které je tato zpráva vyhotovována, nebyly učiněny ověřitelnou osobou žádné jiné právní úkony v zájmu propojených osob.

Ostatní opatření

V období, za které je tato zpráva vyhotovována, nebyla ověřitelnou osobou přijata nebo uskutečněna žádná ostatní opatření v zájmu nebo na popud propojených osob.

Ověřované osobě nevznikla ze vzájemných vztahů žádná újma.

Dne 27.3.2012 v Českých Budějovicích

MUDr. Břetislav Šmon
předseda představenstva

Ing. Jan Švejda, MBA
místopředseda představenstva



VZ₁₁

kontakty

Nemocnice České Budějovice, a.s.
B. Němcové 585/54
370 01 České Budějovice

TELEFON:+420 387 871 111
FAX:+420 386 461 941
IČ: 260 68 877
DIČ: CZ 260 68 877
E-MAIL:nemocnice@nemcb.cz

www.nemcb.cz



VZ₁₁

VÝROČNÍ ZPRÁVA 2011
NEMOCNICE
ČESKÉ BUDĚJOVICE, a.s.

2011

www.nemcb.cz