



VÝROČNÍ ZPRÁVA  
2006  
NEMOCNICE  
ČESKÉ BUDĚJOVICE, a. s.



Výroční zpráva Nemocnice České Budějovice, a. s.  
za rok 2006





VÝROČNÍ ZPRÁVA

OBSAH

- 04 Úvodní slovo předsedy představenstva
- 06 Statutární orgány a vedení společnosti
- 09 Zpráva dozorčí rady
- 10 Organizační struktura
- 11 Základní charakteristika a jednotlivá oddělení
- 12 Léčebná péče – základní kapacitní a výkonové ukazatele
- 14 Personální a mzdová politika
- 18 Stížnosti veřejnosti a ocenění kvality lékařské péče
- 19 Ekonomika, přehled finančních dárců
- 28 Audit
- 30 Zpráva o vztazích



3. května 2007

Nemocnice České Budějovice, a. s., v jejímž čele stojím třetí rok, se ani v roce 2006, tak jako v předchozích letech, nedostala ve svém hospodaření do nepříznivých čísel, přestože si uplynulý rok vyžádal po havárii lineárního urychlovače mimořádné investice z vlastních zdrojů ve výši 63 milionů korun. Tato skutečnost však neovlivnila zásadně další investice do nákupu nových zdravotnických přístrojů na jednotlivá oddělení, o čemž vypovídá přehledová tabulka uvedená v další části zprávy. Jejich pořízení umožňuje další rozšíření spektra moderních diagnostických i terapeutických výkonů. Namátkou lze uvést laparoskopické výkony při operacích střeva, velkých cév a ledvin. Nové metody jsou využívány při gynekologických zákrocích, na ortopedii při operacích loketního kloubu či kloubních náhrad.

Naše nemocnice se neodchýlila od svého poslání, tj. poskytování základní, specializované i superspecializované zdravotní péče pacientům z celého Jihočeského kraje. Umožňuje to nejenom vybavení jednotlivých oddělení kvalitní léčebnou technologií, ale zejména profesionální úroveň a přístup pracovních týmů plně využívajících možnosti těchto

technologií. Nezbytnou podmínkou je i vstřícný, přívětivý, a tedy lidský přístup zdravotnických pracovníků k pacientům i jejich blízkým.

Úspěchy společnosti je nutno přičíst všem jejím pracovníkům.

Jediným vlastníkem Nemocnice České Budějovice, a. s. je Jihočeský kraj. Představenstvo nemocnice samozřejmě respektovalo všechna jeho rozhodnutí, stejně jako rozhodnutí a připomínky dozorčí rady, která se aktivně zabývala hospodařením společnosti, zejména všemi většími investicemi, nakládáním s majetkem i kvalitou a rozsahem poskytované zdravotní péče.

Vše směřovalo k profesionalitě a racionalizaci s cílem poskytovat co nejlepší zdravotní péči hospitalizovaným i ambulantním pacientům. Důležitým prvkem na cestě k tomuto cíli je i vytváření příznivých pracovních podmínek.

Uznání naší práce zaznělo i z úst prezidenta republiky Václava Klause při jeho návštěvě nemocnice. Promítlo se i do pozvání předsedy představenstva na slavnostní shromáždění u příležitosti státního svátku České republiky na Pražském Hradě. Nemocnici v uplynulém roce navštívil rovněž před-

seda vlády Mirek Topolánek. Rada Jihočeského kraje v čele s jeho hejtmanem RNDr. Janem Zahradníkem nepřipravuje program návštěv představitelů státu v jihočeské metropoli náhodně a své hosty zve do zařízení, kde je co ukázat. Jsem rád, že díky všem spolupracovníkům náležíme do této skupiny.

Náš každodenní kontakt s pacienty přináší i řadu podnětů k další práci. Abychom měli obraz o názorech pacientů, zavedli jsme anketu jejich spokojenosti, již se loni zúčastnilo více než 9.000 respondentů, kteří naši práci při hodnocení ve stupnici 1-5, ocenili průměrnou známkou 1,45. Tento (pro nás překvapivě) dobrý výsledek zavazuje. Při hodnocení ankety se zabýváme každou připomínkou. Některé z nich již byly vyřešeny, jiné jsou v plánu řešení, nad dalšími je třeba se zamyslet. V této cestě, která není chápána byrokraticky, chceme pokračovat.

Tradiční je naše spolupráce s odborným školením. Mé členství ve správní radě Jihočeské univerzity je jedním z projevů této spolupráce.

Dalším vzděláváním lékařů zejména získáváním atestací v jednotlivých medicínských oborech, je v rámci personální politiky postupně naplňován náš záměr oborové profesionalizace. Zvyšuje se kvalifikovanost i středního odborného personálu.

Ve mzdové oblasti jsme stabilizovaní, nezaos-

táváme za jinými srovnatelnými nemocnicemi. V porovnání s předcházejícím rokem došlo k navýšení průměrné mzdy. Nechci na tomto místě uvádět stejná čísla, která o těchto faktech vypovídají. Jsou uvedena v dalších částech výroční zprávy.

Vrátím-li se k oblasti investic, nelze opomenout jejich stavební část, a to zejména zahájení první etapy rekonstrukce pavilonu chirurgických obořů a přestavbu výměňkové stanice s přechodem z parovodu na teplovod uskutečňovanou v souvislosti s nedávnými povodněmi. Případné zvýšení hladiny řeky již zásobování teplem v našem zařízení bezprostředně neohrozí.

Nadále pokračujeme v zateplování budov i ve výměně oken, a tak postupně snižujeme nákladové položky za energie. Nezapomněli jsme ani na dolní areál nemocnice, kde došlo k rozsáhlé rekonstrukci komunikací a parkovacích ploch.

Nově zrekonstruovaná budova Centrálních laboratoří, kterou jsme otevírali na jaře 2006, rozhodně přinesla vyšší kvalitu a výkonnost práce laboratoří i zlepšení pracovních podmínek.

V dalších částech výroční zprávy za uplynulý rok je na mnoha ukazatelích dokumentován pozitivní rozvoj prakticky ve všech oblastech.

I v následujících letech budeme podle přijatého programu investovat prostředky do rozvoje nemocnice, aby byla moderním a profesionálním

zdravotnickým zařízením, které všem současným i příštím pacientům vytváří ty nejlepší předpoklady pro jejich léčení.

Všichni členové představenstva, ředitelé jednotlivých úseků a primáři oddělení se výrazně podílejí na řízení nemocnice, na jejím pokud možno bezchybném nepřetržitém provozu.

Odborné semináře i kongresy pořádané v jihočeské metropoli za účasti našich předních i zahraničních kapacit využívající nejnovější audiovizuální techniky včetně přímých přenosů operačních zákroků zvyšují nejenom prestiž nemocnice, ale především odbornou úroveň jejich účastníků.

Zpráva dozorčí rady i nezávislý auditor ověřují výsledky našeho hospodaření a potvrzují správnost uváděných údajů.

Výroční zpráva za rok 2006 odráží reálně dobrou práci celého kolektivu zaměstnanců českobudějovické nemocnice.



**MUDr. Břetislav Šon**



**MUDr. Břetislav Šon**  
předseda představenstva  
a generální ředitel



**MUDr. Jaroslav Novák, MBA**  
místopředseda představenstva,  
zástupce generálního ředitele  
a ředitel operačních  
a ostatních oborů



**Ing. Ivo Houška, MBA**  
místopředseda  
představenstva  
a provozně - technický ředitel



**MUDr. Miroslav Verner**  
člen představenstva  
a ředitel centrálních  
laboratoří



**Ing. Milan Voldřich**  
člen představenstva  
a ředitel pracovně-právního  
úseku



MUDr. František Vorel,  
CSc.  
člen představenstva a náměstek  
ředitele  
pro kvalitu zdravotní péče



Ing. Jan Švejda, MBA  
obchodně-ekonomický ředitel



MUDr. Ivan Vonke, MBA  
ředitel interních oborů



MUDr. Ladislav Pešl  
ředitel kardiocentra



MUDr. Ján Lipták  
ředitel plicní léčebny  
(do 31. 7.)



Mgr. Jiřina Otásková  
hlavní sestra  
a náměstkyně ředitele  
pro ošetrovatelskou péči



Předseda Dozorčí rady  
MUDr. Vladimír Pavelka  
náměstek hejtmana,  
Jihočeský kraj, České Budějovice



Ing. Miroslav Dvořák  
předseda představenstva  
a generální ředitel  
MOTOR JIKOV GROUP, a.s.



MUDr. Ivan Fanta  
lékař dětského oddělení  
Nemocnice  
České Budějovice, a.s.



Mgr. Lubomír Franc  
vedoucí laborant  
onkologického oddělení  
Nemocnice  
České Budějovice, a.s.



MUDr. Lumír Mraček  
lékař zdravotní záchranné  
služby Jihočeského kraje,  
České Budějovice



Ing. arch. Robin Schinko  
první náměstek hejtmana  
Jihočeský kraj,  
České Budějovice



MUDr. Luděk Štěrba  
lékař radiologického oddělení  
Nemocnice  
České Budějovice, a.s.



Doc. RNDr. Miroslav Tetter, CSc.  
člen zastupitelstva Jihočeského kraje  
České Budějovice



RNDr. Jan Zahradník  
hejtman  
Jihočeský kraj,  
České Budějovice



## Zpráva dozorčí rady

Dozorčí rada v průběhu roku 2006 vyvíjela svou působnost v souladu s povinnostmi a právy, které ji vymezují platné předpisy, zejména obchodní zákoník a stanovy Nemocnice České Budějovice, a.s.

Při celoročním hodnocení posoudila, že management nemocnice přistupoval k realizaci všech úkolů, které před ním stály v uplynulém roce, vysoce profesionálně a racionálně. Jak v odborné medicínské, tak v personální, ekonomické i mzdové politice vycházel ze zadání jediného akcionáře, jímž je Jihočeský kraj.

Právě silnou stránkou managementu je odborný přístup, hledisko na vysokou kvalifikovanost zaměstnanců, důsledná kontrolní činnost, komunikace s pacienty.

V oblasti investiční politiky i přes způsobenou havárii lineárního urychlovače bylo přistupováno v nákupu lékařských přístrojových technologií nanejvýš zodpovědně s vědomím uspokojení potřeb ve všech odděleních nemocnice.

V části stavebních investic realizace odpovídá přijatému plánu.

Rovněž tak byla transparentní všechna výběrová řízení, která byla akciovou společností zabezpečována v rámci dodavatelsko-odběratelských vztahů.

Ve mzdové oblasti byla upřednostňována kritéria dosahovaných odborných výsledků, zvyšování kvalifikace i ve středním zdravotnickém personálu, v neposlední řadě pak osobní nasazení a profesionální přístup v každodenní náročné práci s pacienty. Nedošlo ke snížení průměrné mzdy v akciové společnosti. Je vykazována stabilita a mírný nárůst.

Zástupci dozorčí rady se účastnili jednání představenstva nemocnice v průběhu celého roku, vyjadřovali svá stanoviska a uplatňovali systém práva kontroly.

Dozorčí rada přezkoumala účetní závěrku za rok 2006 a konstatuje, že účetní závěrka byla sestavena na základě řádně vedeného účetnictví v souladu s českými účetními předpisy.

Podle názoru dozorčí rady poskytuje účetní závěrka úplné a věrohodné informace o majetku, závazcích, vlastním kapitálu a finanční situaci společnosti Nemocnice České Budějovice, a.s.

Účetní závěrka byla podrobena externímu auditu, který provedla společnost HZ Praha s.r.o. Auditorská společnost dospěla k názoru, že účetní závěrka podává věrný a poctivý obraz aktiv, pasiv a finanční situace společnosti Nemocnice České Budějovice, a.s. k 31.12.2006 a nákladů, výnosů a výsledku hospodaření za rok 2006 v souladu s českými účetními předpisy.

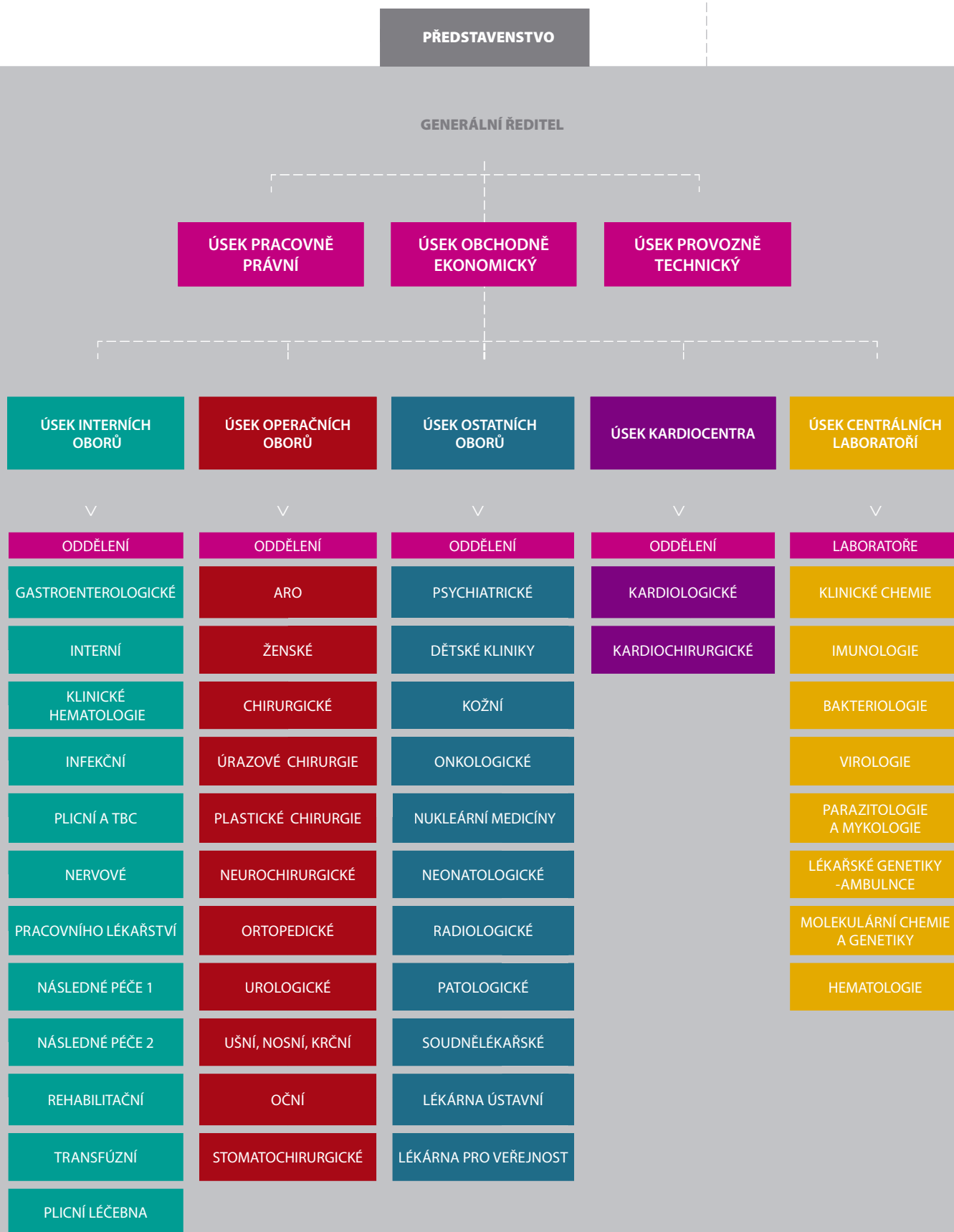
Z důvodů výše uvedených dozorčí rada doporučuje schválit účetní závěrku společnosti.



MUDr. Vladimír Pavelka  
předseda dozorčí rady  
Nemocnice České Budějovice, a.s.

V Českých Budějovicích 3. května 2007







## Charakteristika nemocnice rok 2006

Nemocnice České Budějovice, a. s. se řadí mezi největší zdravotnická zařízení a se svou lůžkovou kapacitou je čtvrtou největší nemocnicí v České republice. Poskytuje základní, specializovanou i vysoce specializovanou péči prakticky ve všech medicínských oborech nejen pro celý Jihočeský kraj, ale v řadě oborů vyhledávají péči v naší nemocnici i pacienti z celé ČR (zejména ortopedie, urologie, neurochirurgie, kardiologie, kardiokirurgie či plastická chirurgie). Rovněž v počtu ošetřených pacientů za rok jsme mezi prvními v republice.

Těto výkonnosti a dobré kvality péče dosahuje českobudějovická nemocnice s mnohem menšími náklady i s nižším počtem personálu než srovnatelné fakultní nemocnice. Nemocnice má nejnižší podíl zaměstnanců ve správě a řízení ve srovnání s obdobně velkými zařízeními.

Ročně je hospitalizováno v průměru 49-50 tisíc pacientů, v roce 2006 bylo provedeno 24 447 operačních zákroků a více než 500 tisíc ambulantních vyšetření. V minulém roce se zde narodilo 2 231 dětí.

Nemocnice České Budějovice, a. s. je nositelkou titulu Baby Friendly Hospital. V nemocnici se připravují v rámci praxe na své budoucí povolání studentky a studenti Střední zdravotnické školy České Budějovice, soukromé zdravotnické školy Bílá vložka, Zdravotně sociální fakulty Jihočeské univerzity a lékařských fakult.

Nemocnice se podílí na řadě vědecko-výzkumných projektů a jednotlivá oddělení jsou řešiteli různých grantů.

Každý rok nemocnice pořádá ve spolupráci s odbornými lékařskými společnostmi několik celostátních a mezinárodních kongresů a sympozií. Velmi kladně jsou hodnoceny zejména tzv. workshopy, během nichž mají tuzemští i zahraniční lékaři možnost osvojit si některé praktické dovednosti.

Nemocnice České Budějovice, a. s. je dlouhodobě ekonomicky stabilní, úspěšná a rozvíjející se nemocnice, která chce nabízet svým klientům - pacientům - kvalitní, ne-li špičkovou zdravotní péči. O obecně dobré pověsti naší nemocnice ostatně svědčí i stále rostoucí počet pacientů, kteří vyhledávají naše služby.

I přes nelehkou situaci v systému zdravotnictví jsou naše cíle do budoucna ve vztahu k pacientům stanoveny. Zejména chceme být „přátelské“ zdravotnické zařízení (minimální čekací doby, vlídné chování personálu, odstranění duplicitních vyšetření) poskytující

špičkovou péči včetně zkracování doby hospitalizace při využití nových technologií a léčebně-diagnostických metod.

Díky dlouhodobé ekonomické stabilitě nemocnice investuje do svého rozvoje a nákupu nejlepší zdravotnické techniky tak, aby zajistila pacientům co nejlepší dostupnou medicínskou péči. V tomto duchu dochází zejména k rozšíření spektra endoskopické a laparoskopické operativy, využití laserových technologií, minimálně invazivních postupů, zcela nových technik a materiálů v ortopedii či využívání posledních generací přístrojů pro diagnostiku.

V roce 2006 proběhla nákladná obměna již druhého lineárního urychlovače v ozařovacích onkologického oddělení, včetně obměny tzv. ozařovacího simulátoru, spolu s kompletním dozimetrickým vybavením pro tzv. IMRT ozařovací techniky. Tato největší investice roku 2006 posunuje kvalitu péče pro onkologicky nemocné o velký krok kupředu. Další vynaložená investice do rozvoje informačního systému nejen urychluje díky prakticky okamžité přístupnosti potřebných dat odborné práce, ale nové logistické postupy také zrychlují vyšetření pacientů, zkracuje se doba jejich pobytu v nemocnici, optimalizují se objednávací doby atd., což kromě jiného přináší přímé úspory.

Cíle ekonomické již byly zmíněny, ziskové hospodaření a likvidita jsou nutnými podmínkami pro investice z vlastních zdrojů, které jsou pro rozvoj nemocnice rozhodující. Do budoucna to znamená pořizování nových technologií i úpravy areálu s hlavním zřetelem na tzv. procesní orientaci zdravotní péče či zvýšení ubytovacích standardů pro nemocné. V nejbližší době nás čeká rozsáhlá rekonstrukce úrazových ambulancí, ARO včetně urgentního příjmu v chirurgickém pavilonu a již dlouho očekávaná a tolik potřebná výstavba nového dětského pavilonu.

Podmínkou naprosto nutnou pro poskytování kvalitní zdravotní péče je kvalifikovaný personál. Proto se nemocnice uchází o získání akreditací pro postgraduální vzdělávání, a to zatím velmi úspěšně.

MUDr. Jaroslav Novák, MBA  
místopředseda představenstva

## INTERNÍ OBORY

### ODDĚLENÍ

I GASTROENTEROLOGICKÉ	MUDr. OLGA ŠHONOVÁ
I INTERNÍ	MUDr. PAVEL HAVRÁNEK
I KLINICKÉ HEMATOLOGIE	MUDr. IVAN VONKE, MBA
I INFEKČNÍ	MUDr. VÁCLAV CHMELÍK
I PLICNÍ A TBC	MUDr. VÁCLAV ŠNOREK
I NERVOVÉ	MUDr. ANTONÍN WIERER
I PRACOVNÍHO LÉKÁŘSTVÍ	MUDr. ALEŠ HEJLEK
I NÁSLEDNÉ PÉČE 1	MUDr. IVO ŽÁČEK
I NÁSLEDNÉ PÉČE 2	MUDr. PAVEL DOHNAL
I REHABILITAČNÍ	MUDr. JANA WIEREROVÁ
I TRANSFUZNÍ	MUDr. PETR BIEDERMAN
I PLICNÍ LÉČEBNA	MUDr. ZUZANA LIPTÁKOVÁ

## OPERAČNÍ OBORY

### ODDĚLENÍ

I ARO	MUDr. BOHUSLAV KUTA, MBA
I ŽENSKÉ	MUDr. PETR SÁK, PhD.
I CHIRURGICKÉ	MUDr. VOJTECH LOUDA
I ÚRAZOVÉ CHIRURGIE	MUDr. PAVEL KOPAČKA
I PLASTICKÉ CHIRURGIE	MUDr. VLADIMÍR MAŘÍK
I NEUROCHIRURGICKÉ	MUDr. VLADIMÍR CHLOUBA
I ORTOPEDICKÉ	Doc. MUDr. JIŘÍ STEHLÍK, CSc.
I UROLOGICKÉ	MUDr. MILOŠ FIALA
I UŠNÍ, NOSNÍ, KRČNÍ	MUDr. PAVEL PAVLIČEK
I OČNÍ	MUDr. JAN SATTRAN
I STOMATOCHIRURGICKÉ	MUDr. PAVEL STŘÍHAVKA

## OSTATNÍ OBORY

### ODDĚLENÍ

I PSYCHIATRICKÉ	MUDr. JAN TUČEK
I DĚTSKÉ	MUDr. VLADISLAV SMRČKA
I KOŽNÍ	MUDr. JIŘÍ HORAŽDOVSKÝ PhD.
I ONKOLOGICKÉ	MUDr. JAN FISCHER
I NUKLEÁRNÍ MEDICÍNY	MUDr. LADISLAV ŠABATA
I NEONATOLOGICKÉ	MUDr. MILAN HANZL
I RADIOLOGICKÉ	MUDr. PETR LHOTÁK
I PATOLOGICKÉ	MUDr. JANA PŘÁDNÁ
I SOUDNĚLÉKAŘSKÉ	MUDr. FRANTIŠEK VOREL, CSc.
I LÉKARNA ÚSTAVNÍ	Pharm Dr. MIROSLAV DĚTÁK
I LÉKARNA PRO VEŘEJNOST	Pharm Dr. ANDREJ ŠINTAJ

## KARDIOCENTRUM

### ODDĚLENÍ

I KARDIOLOGICKÉ	MUDr. FRANTIŠEK TOUŠEK
I KARDIOCHIRURGICKÉ	MUDr. ALEŠ MOKRÁČEK, CSc.

## CENTRÁLNÍ LABORATOŘE

### LABORATOŘE

I KLINICKÉ CHEMIE	Ing. MARIE KASPAROVÁ
I IMUNOLOGIE	MUDr. PAVEL ŽAMPACH
I BAKTERIOLOGIE	MUDr. MAGDA BALEJOVÁ
I VIROLOGIE	MUDr. EVA ŽAMPACHOVÁ
I PARAZITOLOGIE A MYKOLOGIE	MUDr. NADĚŽDA MALLÁTOVÁ
I LÉKAŘSKÉ GENETIKY - AMBULANCE	MUDr. EVA KANTOROVÁ
I MOLEKUL. CHEMIE A GENETIKY	Mgr. ONDŘEJ SCHEINOST
I HEMATOLOGIE	MUDr. IVAN VONKE, MBA

## Základní ukazatele lůžkových oddělení za rok 2005 a 2006

ODDĚLENÍ	Rok	Počet lůžek	Lékaři a VŠ	SZP	NZP a PZP	Počet pacientů		Prům. ošetř. doba	Využ. l. v %
						hospit.	oper.		
GASTROENTEROLOGIE	2005	32	9,333	26,612	5,500	1 292	1 133	6,96	76,92
	2006	32	8,693	25,594	6,000	1 163	784	7,57	78,62
INTERNÍ ODD.	2005	110	24,281	74,540	17,396	3 416	0	8,25	85,89
	2006	110	24,146	72,830	16,719	2 961	0	8,91	82,23
KLIN. HEMATOLOGIE	2005	0	4,083	13,707	2,172	0	0	0,00	0,00
	2006	0	3,000	2,985	1,630	0	0	0,00	0,00
INFEKČNÍ	2005	84	10,000	38,646	10,383	2 060	0	7,31	55,49
	2006	95	10,000	37,276	8,822	1 800	0	6,91	54,97
PLICNÍ a TBC	2005	27	5,000	13,011	3,000	1 006	610	6,72	77,17
	2006	27	5,000	12,333	3,000	759	0	11,08	58,74
NERVOVÉ	2005	38	8,277	20,118	5,935	1 371	0	9,09	89,86
	2006	36	8,000	20,090	6,000	1 562	0	9,81	89,48
PRACOVNÍHO LÉKAŘSTVÍ	2005	0	4,000	4,000	0,000	0	0	0,00	0,00
	2006	0	4,000	4,000	0,000	0	0	0,00	0,00
NÁSLEDNÉ PÉČE 1	2005	173	9,447	44,669	25,584	1 161	0	42,03	91,25
	2006	173	9,196	50,800	27,917	1 177	0	41,93	90,03
NÁSLEDNÉ PÉČE 2	2005	107	4,855	49,594	22,493	650	0	52,37	97,61
	2006	107	5,303	39,641	19,251	726	0	62,21	96,66
REHABILITACE	2005	34	6,102	62,965	2,750	559	0	18,94	85,44
	2006	40	6,255	57,904	2,000	485	0	20,32	88,90
TRANSFUZNÍ	2005	0	4,750	31,142	5,000	0	0	0,00	0,00
	2006	0	5,708	31,658	5,000	0	0	0,00	0,00
PLICNÍ LÉČEBNA	2005	50	1,667	13,039	5,460	407	0	29,25	56,82
	2006	78	2,618	12,036	3,000	330	0	34,35	48,93
ARO	2005	15	36,757	89,533	12,083	556	0	14,12	149,53
	2006	15	38,272	88,318	10,930	492	0	16,82	75,96
ŽENSKÉ	2005	119	22,265	82,411	17,917	5 533	3 500	5,72	73,86
	2006	121	22,228	81,751	18,989	5 529	2 479	5,50	73,07
CHIRURGIE	2005	121	21,719	83,585	16,700	3 598	3 361	9,03	64,85
	2006	123	22,581	83,093	16,219	3 278	2 209	9,82	78,17
PLASTICKÁ CHIRURGIE	2005	0	0,000	0,000	0,000	0	0	0,00	0,00
	2006	0	1,699	0,500	0,000	0	0	0,00	0,00
ÚRAZOVÁ CHIRURGIE	2005	82	17,424	77,115	22,165	4 448	3 814	4,98	75,06
	2006	79	16,950	76,828	21,447	3 949	2 715	5,29	74,56
NEUROCHIRURGICKÉ	2005	26	7,000	20,799	4,000	1 464	1 575	5,80	89,45
	2006	26	7,417	21,053	4,031	1 470	1 143	5,80	90,54
ORTOPEDIE	2005	46	10,350	42,656	11,167	1 918	1 890	6,55	80,05
	2006	46	9,877	42,477	10,655	1 672	1 229	6,21	65,57

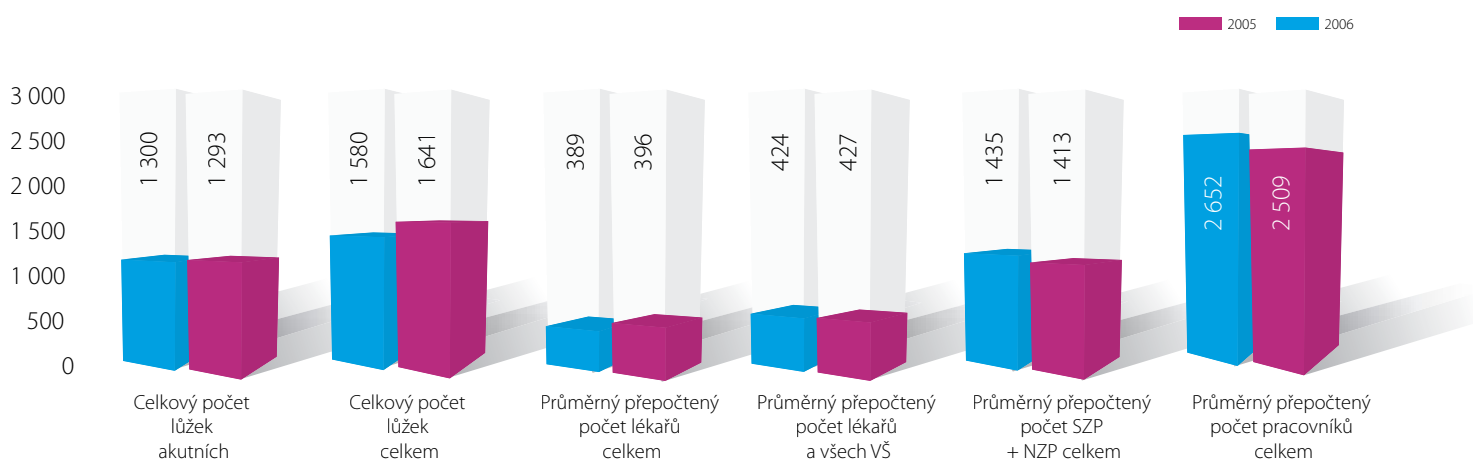


VZ

06

ODDĚLENÍ	Rok	Počet lůžek	Lékaři a VŠ	SZP	NZP a PZP	Počet pacientů		Prům. ošetř. doba	Využ. l. v %
						hospit.	oper.		
UROLOGIE	2005	62	10,083	47,238	9,000	3 259	2 848	4,00	63,58
	2006	62	10,417	45,703	9,000	2 879	2 039	4,27	57,90
ORL	2005	32	10,432	24,341	3,952	1 889	2 025	4,75	77,27
	2006	32	10,650	25,184	4,000	1 480	1 376	5,04	72,67
OČNÍ	2005	28	11,161	21,000	3,000	1 351	2 181	4,42	47,35
	2006	28	11,857	20,583	3,000	1 092	1 528	4,41	54,54
STOMATOCHIRURGIE	2005	0	3,149	7,040	1,000	0	1 599	0,00	0,00
	2006	0	3,507	8,000	1,000	214	1 601	0,00	0,00
PSYCHIATRICKÉ	2005	42	14,970	22,530	1,935	728	0	16,67	79,17
	2006	42	14,734	24,294	15,828	585	0	19,48	81,33
DĚTSKÉ ODD.	2005	78	16,905	54,406	6,986	3 983	0	4,05	60,79
	2006	78	16,551	56,025	6,890	3 002	0	4,27	58,59
KOŽNÍ	2005	28	6,416	19,655	2,000	513	0	14,35	73,39
	2006	28	7,000	19,128	2,000	447	0	15,19	68,17
ONKOLOGIE	2005	66	18,834	47,812	13,667	1 416	0	13,64	81,92
	2006	66	18,892	47,995	13,417	1 132	0	13,00	74,92
NUKL. MEDICÍNA	2005	12	6,250	11,917	4,000	283	0	8,12	55,64
	2006	12	5,667	13,750	4,000	276	0	6,97	47,87
NEONATOLOGIE	2005	85	10,236	62,705	3,000	2 999	0	7,73	74,68
	2006	85	9,879	61,403	3,000	2 418	0	8,25	82,62
RDO	2005	0	16,095	39,026	2,000	0	0	0,00	0,00
	2006	0	16,358	40,625	2,000	0	0	0,00	0,00
PATOLOGIE	2005	0	6,251	11,698	8,000	0	0	0,00	0,00
	2006	0	6,300	11,107	7,917	0	0	0,00	0,00
SOUDNĚLÉKAŘSKÉ	2005	0	5,464	3,333	3,000	0	0	0,00	0,00
	2006	0	5,000	2,000	2,271	0	0	0,00	0,00
ÚSTAVNÍ LÉKÁRNA	2005	0	6,033	6,000	4,234	0	0	0,00	0,00
	2006	0	6,175	5,917	3,500	0	0	0,00	0,00
LÉKÁRNA - výdejna	2005	0	5,298	3,000	1,000	0	0	0,00	0,00
	2006	0	5,859	2,625	1,000	0	0	0,00	0,00
KARDIOCENTRUM	2005	105	38,158	151,466	23,661	5 524	1 287	16,08	147,89
	2006	105	38,073	146,859	21,184	4 978	351	14,23	107,63
CENTRÁLNÍ LABORATOŘE	2005	0	30,235	76,500	22,751	0	0	0,00	0,00
	2006	0	29,110	85,583	16,087	0	0	0,00	0,00
CELKEM NČB, a.s.	2005	1 573	423,280	1 397,809	316,891	51 384	25 823		
	2006	1 651	426,972	1 377,948	297,704	45 856	17 454		

Základní kapacitní ukazatele	2005	2006	06/05 v %
Celkový počet lůžek akutních	1 300,00	1 293,00	96,31
Celkový počet lůžek celkem	1 580,00	1 651,00	99,56
Průměrný přepočtený počet lékařů celkem	389,36	396,42	101,81
Průměrný přepočtený počet lékařů a všech VŠ	424,26	426,97	100,64
Průměrný přepočtený počet SZP + NZP celkem	1 435,37	1 413,08	98,45
Průměrný přepočtený počet pracovníků celkem	2 651,84	2 509,20	94,62



#### Vývoj počtu pracovníků dle kategorií za rok 2005 a 2006

Kategorie	Průměrný přepočtený počet od počátku roku		Fyzický počet k 31.12.		% žen k 31.12.	
	2005	2006	2005	2006	2005	2006
Lékaři	377,150	383,381	398	409	42	44
Farmaceuti	12,206	13,034	13	13	77	77
JOP VŠ	34,901	30,557	36	32	69	69
JOP SŠ	23,226	17,174	25	13	88	85
SZP	1 405,328	1 383,306	1 397	1 396	98	98
NZP	30,040	29,772	31	30	84	87
PZP	300,015	273,932	288	267	69	68
THP	150,976	141,709	147	139	80	80
Provozní	317,983	236,336	285	202	77	83
CELKEM	2 651,825	2 509,200	2 620	2 501	82	83



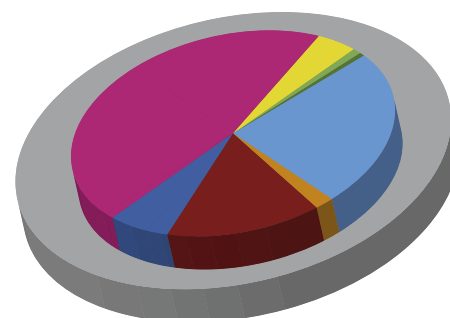
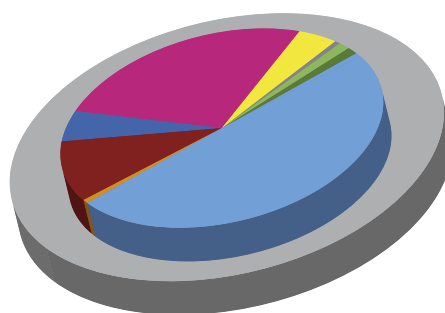
Nástupy a výstupy zaměstnanců v roce 2005 a 2006

Kategorie	Nástupy		Výstupy	
	2005	2006	2005	2006
Lékaři	31	37	15	22
Farmaceuti	0	1	1	0
JOP VŠ	2	2	3	2
JOP SŠ	4	2	0	1
SZP	160	192	172	164
NZP	3	1	4	3
PZP	43	48	68	56
THP	11	12	16	24
Provozní	120	106	154	194
CELKEM	374	401	433	466

Nástupy v roce 2006

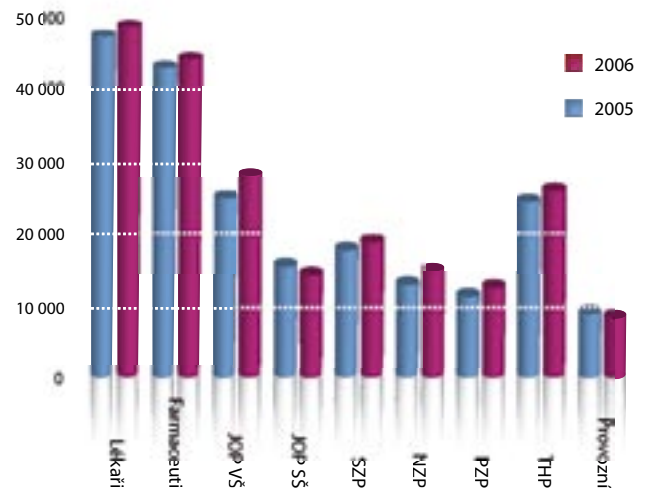
Výstupy v roce 2006

- Lékaři
- Farmaceuti
- JOP VŠ
- JOP SŠ
- SZP
- NZP
- PZP
- THP
- Provozní



## Vývoj průměrných výdělků podle kategorií v roce 2005 a 2006

Kategorie	2005	2006	06/05 v %
Lékaři	46 111	48 103	104 %
Farmaceuti	43 129	44 489	103 %
JOP VŠ	25 836	30 169	117 %
JOP SŠ	16 737	15 157	91 %
SZP	18 210	19 228	105 %
NZP	14 383	16 327	103 %
PZP	12 597	13 611	108 %
THP	24 826	28 997	117 %
Provozní	10 683	10 003	94 %
CELKEM	21 211	22 914	108 %



## Struktura mezd (v Kč, osob) za rok 2005 a 2006

Ukazatel osob	Rok 2005			Rok 2006			Rozdíl 06 - 05	Index 06/05
	NČB (HA+DA)	V. Brod	Celkem	NČB (HA+DA)	V. Brod	Celkem		
Průměrný počet zaměstnanců /fyz./	2 622,00	39,76	2 661,76	2 516,98	0	2 516,98	-144,78	94,6
Průměrný počet zaměst. /přep./	2 612,08	39,75	2 651,83	2 509,20	0	2 509,20	-142,63	94,6
Průměrný počet zaměstnanců k 31.12. přísl. roku	2 594,34	0,00	2 594,34	2 476,39	0	2 476,39	-117,95	95,5
Mzdové prostředky	666 307 214	8 487 198	674 794 412,00	689 919 205	0	689 919 205,00	15 124 793,00	102,2
Ostatní osobní náklady	6 243 791	1 432 429	7 676 220,00	7 974 337	0	7 974 337,00	298 117,00	103,9
Průměrná měsíční mzda	21 263	17 793	21 211,00	22 914	0	22 914,00	1 703,00	108,0







**Atestace lékařů k 31. 12. 2006**

Celkem lékařů	Bez atestace	I. atestace	II. atestace
409	68	104	237

tj. 16,6%      tj. 25,4%      tj. 58,0%



**Vzdělání SZP k 31. 12. 2006:**

Celkem SZP	z toho: VŠ	z toho: VOŠ	z toho: PSS
1396	101	90	579

tj. 7,20%      tj. 6,40%      tj. 41,50%



Započaté vzdělání (I.+ II. atestace): 125 lékařů

Započaté PSS: 13 SZP

**Struktura zaměstnanců dle věkové kategorie:**

Lékaři:	do 20 let	0
●●○○○○○○	21-30	67
●●●●○○○○	31-40	132
●●●●○○○○	41-50	105
●●○○○○○○	51-60	88
●○○○○○○○	nad 61 let	17
●●●●●●●●	celkem	409

JOP SŠ:	do 20 let	0
●●●○○○○○	21-30	3
●●●○○○○○	31-40	3
●○○○○○○○	41-50	1
●●●●○○○○	51-60	5
●○○○○○○○	nad 61 let	1
●●●●●●●●	celkem	13

PZP:	do 20 let	1
●●○○○○○○	21-30	38
●●●○○○○○	31-40	57
●●●●○○○○	41-50	72
●●●●●○○○	51-60	93
●○○○○○○○	nad 61 let	6
●●●●●●●●	celkem	267

Farmaceuti:	do 20 let	0
●○○○○○○○	21-30	1
●●●●○○○○	31-40	6
●●○○○○○○	41-50	3
●●○○○○○○	51-60	3
○○○○○○○○	nad 61 let	0
●●●●●●●●	celkem	13

SZP:	do 20 let	16
●●●●○○○○	21-30	385
●●●●○○○○	31-40	404
●●●●○○○○	41-50	321
●●●●○○○○	51-60	258
●○○○○○○○	nad 61 let	12
●●●●●●●●	celkem	1396

THP:	do 20 let	0
●●○○○○○○	21-30	13
●●●○○○○○	31-40	29
●●●●○○○○	41-50	49
●●●●○○○○	51-60	47
●○○○○○○○	nad 61 let	1
●●●●●●●●	celkem	139

JOP VŠ:	do 20 let	0
●●○○○○○○	21-30	6
●●●○○○○○	31-40	11
●●●○○○○○	41-50	10
●●○○○○○○	51-60	5
○○○○○○○○	nad 61 let	0
●●●●●●●●	Celkem	32

NZP:	do 20 let	0
●○○○○○○○	21-30	1
●●●○○○○○	31-40	9
●●●○○○○○	41-50	9
●●●○○○○○	51-60	9
●○○○○○○○	nad 61 let	2
●●●●●●●●	celkem	30

Dělníci:	do 20 let	3
●●○○○○○○	21-30	23
●●●○○○○○	31-40	52
●●●○○○○○	41-50	48
●●●○○○○○	51-60	68
●○○○○○○○	nad 61 let	8
●●●●●●●●	celkem	202

**Stížnosti veřejnosti a ocenění kvality léčebné péče**

Každá stížnost pacienta nebo jeho blízkých týkající se poskytování zdravotní péče v naší nemocnici včetně chování pracovníků, ale i každá připomínka k čemukoli v nemocnici, je velmi pečlivě prošetřena a zvážena a v případě jakéhokoli pochybení je nejenom dotyčný pracovník postižen (např. finančně), ale celá věc je zveřejněna na nemocničním intranetu, který je dostupný i ostatním zaměstnancům. Vedle posuzování kvality zdravotní péče je kladen velký důraz i na otázku

přístupu našich pracovníků k pacientům.

Ve výjimečných závažných případech se stížností zabývá vedle etické komise i právní oddělení.

Ve srovnání s rokem předchozím došlo k mírnému nárůstu počtu řešených stížností. Příčinu lze spatřovat v tom, že pacienti se neobávají podat stížnost, vědí, že tím pomohou ke zlepšení práce nemocnice. Důležité je i to, že stížnosti mohou být podávány i prostřednictvím mailu.

**Přehled stížností v Nemocnici České Budějovice, a.s. za rok 2005 a 2006****VYHODNOCENÍ STÍŽNOSTÍ ZA ROK 2005**

	NEOPRÁVNĚNÁ	V ŘÍZENÍ	OPRÁVNĚNÁ	POSTOUPENÁ	ČÁST. OPRÁVNĚNÁ	ZNALECKÁ KOMISE	CELKEM
počet	26	0	4	0	1	1	32

**VYHODNOCENÍ STÍŽNOSTÍ ZA ROK 2006**

	NEOPRÁVNĚNÁ	V ŘÍZENÍ	OPRÁVNĚNÁ	POSTOUPENÁ	ČÁST. OPRÁVNĚNÁ	STÍŽNOSTI PODANÉ PROSTŘEDNICTVÍM JČK	CELKEM
počet	24	1	11	1	3	12	52

**Ocenění kvality léčebné péče v roce 2006**

Písemnou formou bylo doručeno vedení nemocnice i jednotlivým oddělením více než 250 uznání a ocenění výsledků léčby, zejména uznání profesionality a potažmo poděkování za umožnění návratu do občanského či pracovního života. Účastníci ankety, o níž se zmiňujeme na jiném místě výroční zprávy, se rovněž vyjadřovali převážně pozitivně k výsledkům naší práce.

Potěšující je, že mírně narůstá i počet uznání ošetřujícímu personálu za jeho nejenom profesionální, ale i lidský přístup k pacientovi.

Tak jako stížnostmi na jedné straně, tak i oceněními na straně druhé se zabývá vedení akciové společnosti a vynikající výkon i obětavý a lidský přístup dokáže ve spolupráci s primáři oddělení ocenit.



VZ

06



2006

## Struktura nákladů a výnosů za rok 2005 a 2006 (tis. Kč)

Ukazatel	2005	2006	Rozdíl 2006-2005	06/05 v %
<b>Náklady</b>				
Léky	212 100	210 666	-1 434	99,3
Léky - VZP	0	5 439	5 439	0,0
Léky - dříve recepty	0	27 891	27 891	0,0
SZM	357 308	371 982	14 674	104,1
Krev (vč.odběru krve)	75 867	56 319	-19 548	74,2
Potraviny	30 731	20 660	-10 071	67,2
Prádlo vč. jednoráz.	26 342	25 042	-1 300	95,1
OOP	2 657	3 991	1 334	150,2
DHM	12 200	12 617	417	103,4
Čistící prostředky	5 802	6 035	233	104,0
Mater.pro zdr.techn.	20 901	27 618	6 717	132,1
Materiál kancelářský	5 067	3 780	-1 287	74,6
Ostatní materiál	34 460	40 625	6 165	117,9
PHM	1 695	1 019	-676	60,1
Voda	6 573	6 527	-46	99,3
Plyn	4 332	5 571	1 239	128,6
Pára	16 166	13 890	-2 276	85,9
El. energie	18 240	19 880	1 640	109,0
LTO	5 736	1 103	-4 633	19,2
Prodané zboží	154 373	153 867	-506	99,7
Spotřeba celkem	990 550	1 014 522	23 972	102,4
Opravy	85 472	76 759	-8 713	89,8
Cestovné	2 725	2 730	5	100,2
Spoje	5 499	5 418	-81	98,5
Nájemné	6 887	5 010	-1 877	72,7
Úklid	775	2 468	1 693	318,5
Praní prádla	27	25	-2	92,6
Ostatní služby	33 703	98 973	65 270	293,7
Služby celkem	135 088	191 383	56 295	141,7
Mzdy + OON	681 635	695 588	13 953	102,1
Odvody	240 776	253 181	12 405	105,2



VZ

06

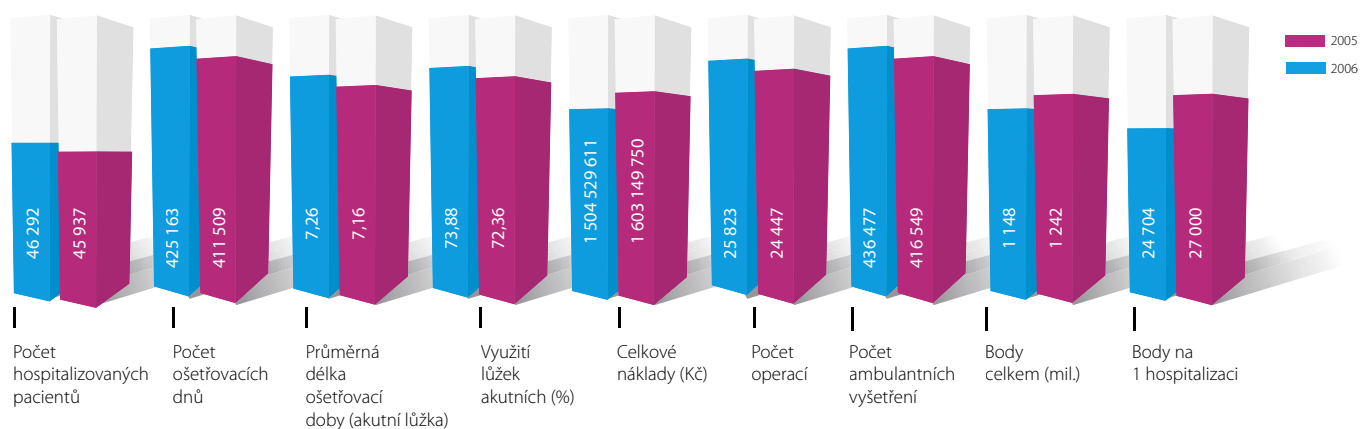
Ukazatel	2005	2006	Rozdíl 2006-2005	06/05 v %
<b>Náklady</b>				
Ostatní osobní náklady	5 242	8 578	3 336	163,6
Osobní nákl.celkem	927 653	957 347	29 694	103,2
Daně a poplatky	174	279	105	160,3
Ostat. a fin. nákl. celkem	2 259	17 607	15 348	806,6
Odpis + ZC HIM	170 519	173 498	2 979	101,7
Prodej krve + ost. materiálu	8 826	9 551	725	108,2
Odpisy, prodej celk.	179 345	183 049	3 704	102,1
Odvod daně	511	795	-330	35,4
<b>NÁKLADY CELKEM</b>	<b>2 235 580</b>	<b>2 364 982</b>	<b>129 402</b>	<b>105,8</b>
<b>Výnosy</b>				
Prodej zboží	185 214	181 969	-3 245	98,2
Paušál ZP,výk.ZP	1 968 315	2 068 381	100 066	105,1
Ost. nezdrav.slужby	910	1 090	180	119,8
Odmítnuté platby	-4 401	-2 864	1 537	65,1
Tržby za vl. výkony a zboží	2 150 038	2 248 576	98 538	104,6
Ostatní výnosy	45 994	35 559	-10 435	77,3
Prodej materiálu	13 227	9 962	-3 265	75,3
Aktivace	45 477	70 983	25 506	156,1
Dotace	10 240	9 200	-1 040	89,8
<b>VÝNOSY CELKEM</b>	<b>2 264 976</b>	<b>2 374 280</b>	<b>109 304</b>	<b>104,8</b>
<b>Hospodářský výsledek</b>				
CELKEM HV po zdanění	29 396	9 300	-20 096	31,6
<b>Vybrané ukazatelé</b>				
HIM a NIM (stálá aktiva)	1 705 325,00	1 729 727,00	24 402	101,4
zásoby	26 530,00	23 841,00	-2 689	89,9
peníze	155 618,00	205 065,00	49 447	131,8
pohledávky	332 251,00	320 325,00	-11 926	96,4
krátkodobé závazky	181 949,00	250 685,00	68 736	137,8
prům.počet prac.-osob	2 651,80	2 509,00	-143	94,6
Prům. plat celkem v Kč	21 212,00	22 914,00	1 708	108,0
Index nárůstu prům. platu	106,6	108,0	1,4	101,3

## Pohledávky vůči zdravotním pojišťovnám k 31. 12. 2006

Kód	Zdravotní pojišťovna Název	Pohledávky (v tis. Kč)	
		CELKEM	z toho po lhůtě splatnosti
111	Všeobecná zdravotní pojišťovna ČR	249 880	797
201	Vojenská zdravotní pojišťovna	23 725	0
205	Hutnická zaměstnanecká pojišťovna	0	0
207	Oborová ZP zaměst. bank a pojišťoven	5 772	196
209	Zaměstnanecká pojišťovna ŠKODA	7	4
211	Zdravotní pojišťovna Ministerstva vnitra ČR	15 527	2
213	Revírní bratrská pokladna	21	0
217	Zdravotní pojišťovna METAL - ALIANCE	81	0
222	Česká národní zdravotní pojišťovna	5 094	34
	CELKEM	300 107	1 033

## ZÁKLADNÍ VÝKONOVÉ UKAZATELE

	2005	2006	
Počet hospitalizovaných pacientů	46 292,00	45 937,00	99,23
Počet ošetřovacích dnů	425 163,00	411 509,00	96,79
Průměrná délka ošetřovací doby (akutní lůžka)	7,26	7,16	98,62
Využití lůžek akutních (%)	73,88	72,36	97,94
Celkové náklady (Kč)	1 504 529 611,00	1 603 149 750,00	106,55
Počet operací	25 823,00	24 447,00	61,39
Počet ambulantních vyšetření	436 477,00	416 549,00	95,43
Body celkem (mil.)	1 148,00	1 242,00	108,19
Body na 1 hospitalizaci	24 704,00	27 000,00	109,29





Provozní ukazatele za rok 2006

Provozní ukazatel	měrná jednotka	skutečnost 2005	skutečnost 2006
<b>tepelná energie</b>			
pára	GJ	68 570	57 907
plyn	GJ	19 803	19 772
teplo celkem	GJ	88 373	77 679
<b>elektrická energie</b>			
	kWh	9 253 288	9 391 329
<b>voda</b>			
spotřeba areálů	m <sup>3</sup>	217 166	207 469
export	m <sup>3</sup>	478 724	528 093
<b>stravování</b>			
pacientské denní dávky	ks	391 466	382 843
zaměstnanecká strava	ks	231 817	200 431
<b>pohonné hmoty</b>			
ujeto	km	434 582	273 367
spotřebováno PHM	litry	56 818	36 431
<b>odpad</b>			
kategorie nebezpečný	kg	411 500	422 737
kategorie komunální	kg	799 800	1 169 780
odpad celkem	kg	1 211 300	1 592 517

Ve spotřebě energie se projevila nejen další energeticky úsporná opatření, ale i velmi mírná zima 2006/2007. To, že se u plynu neprojevil pokles, způsobilo především připojení Centrálních laboratoří po celý rok 2006 a budovy Patologie od podzimu.

U spotřeby elektrické energie se projevil mírný nárůst způsobený rozsáhlou stavební činností a vyšším exportem vody (pohon čerpadel).

Došlo opět k mírnému poklesu množství pacientské stravy ve stejném poměru, jako pokles ošetrovacích dnů.

Další pokles počtu ujetých kilometrů a spotřebovaného množství pohonných hmot je způsoben organizačními změnami v oddělení dopravy v roce 2005.

Produkce nebezpečného odpadu mírně vzrostla zejména díky zařazení obalů roztoků do této kategorie odpadů a také díky vyšší spotřebě jednorázových pomůcek.

Množství komunálního (ostatního) odpadu narostlo vlivem nutnosti likvidace sutí po demolicích provedených vlastními silami (svěpomocí).



## Investice 2006

Název	Kč	Dary v Kč
<b>A: NEHMOTNÝ INVESTIČNÍ MAJETEK</b>	<b>1 083 971,00</b>	

Název	Kč	Dary v Kč
<b>B: PROJEKTOVÉ A PRŮZKUMNÉ PRÁCE</b>	<b>2 841 900,00</b>	

Název	Kč	Dary v Kč
<b>C: ZDRAVOTNICKÉ PŘÍSTROJE</b>		
celkem TRANS.	218 951,00	
celkem KOŽNÍ	237 909,00	
celkem URO	6 886 057,70	1 601 628,00
celkem OČNÍ	2 522 534,00	
celkem VIR	1 049 395,00	
celkem DEO	2 338 931,00	
celkem INT a INT - HDS	795 900,00	724 500,00
celkem BAKTER	165 410,00	
celkem TRAUM	1 832 763,00	
celkem TRN 2	132 300,00	
celkem ARO	7 144 107,00	
celkem REO	591 160,00	
celkem ŽO	2 867 654,00	
celkem ONKOL	63 102 000,00	
celkem NCHO	2 618 946,00	
celkem ORO	967 923,00	590 559,00
celkem NEO	1 691 643,00	59 997,00
celkem CL (OLG, LMBG, LKCH)	718 752,00	
celkem CHIR	1 725 942,00	
celkem RDO	294 000,00	
celkem GASTRO	756 000,00	756 000,00

celkem Lékárna	334 488,00	
celkem NERVOVÉ	102 000,00	
celkem ONP 1	321 678,00	
celkem KARDIO	1 724 999,00	
celkem ONP 2	206 850,00	
celkem KCHO	699 983,00	
celkem PAO	1 159 550,00	
celkem ORL	180 500,00	
celkem TRN	2 290 250,00	211 250,00
celkem INO	454 395,00	
celkem ONM	16 033 946,00	
<b>CELKEM ZDRAVOTNICKÉ PŘÍSTROJE</b>	<b>122 166 916,70</b>	

Název	Kč	Dary v Kč
<b>D: OSTATNÍ ZAŘÍZENÍ A PROSTŘEDKY</b>	<b>10 695 915,00</b>	

Název	Kč	Dary v Kč
<b>E: VÝPOČETNÍ TECHNIKA</b>	<b>997 577,00</b>	

Název	Kč	Dary v Kč
<b>F: STAVEBNÍ PRÁCE VČ. TECHNOLOGIE</b>	<b>59 467 995,49</b>	

Název	Kč	Dary v Kč
<b>H: ZÁLOHY NA INVESTICE</b>	<b>1 160 655,00</b>	

<b>CELKEM INVESTICE</b>	<b>198 414 930,19</b>	
-------------------------	-----------------------	--







VZ

06

## Přehled všech druhů dotací a zúčtovatelných příspěvků poskytnutých v roce 2006

Druh dotace	Výše dotace / Kč	Čerpání / Kč
<b>Neinvestiční dotace CELKEM</b>	<b>10 990 000,00</b>	<b>10 981 733,00</b>
z toho:		
a) účelové příspěvky poskytnuté MZ ČR na vybrané činnosti AIDS	0,00	0,00
b) příspěvky poskytnuté na činnosti nehrazené ze zdrav. pojištění	9 200 000,00	9 200 000,00
c) neinvestiční prostředky poskytnuté grantovou agenturou MZ ČR celkem	0,00	0,00
d) ostatní neinvestiční grantové prostředky (kromě IGA MZ)	1 790 000,00	1 781 733,00
<b>Investiční dotace CELKEM</b>	<b>0,00</b>	<b>0,00</b>
z toho:		
a) systémové investiční dotace	0,00	0,00
b) účelové investiční dotace	0,00	0,00

## Přehled významných dárců finančních darů v roce 2006

Poř. č.	DÁRCE	
1.	E.ON ČR, a.s.	České Budějovice
2.	Jihočeská plynárenská, a.s.	České Budějovice
3.	Chonka Štěpán, Okresní soud v Č. Krumlově	Český Krumlov
4.	CB - MERCURY, a.s.	Praha 1
5.	Bristol - Myers Squibb, s.r.o.	Praha
6.	Sanofi - Aventis, s.r.o.	Praha
7.	Maděrová Ludmila	Staré Hodějovice
8.	NOVARTIS, s.r.o.	Praha 3
9.	Nadace Karla Pavlíka	Praha
10.	Kloutvourová Zdeňka	Mratín

Poř. č.	DÁRCE	
11.	HC České Budějovice	České Budějovice
12.	GROZ - Beckert Czech, s.r.o.	České Budějovice
13.	FUKA SPEDITION, s.r.o.	České Budějovice
14.	BELI Base Company	České Budějovice
15.	HAIRONVILLE Bohemia, s.r.o.	České Budějovice
16.	SETERM ČB, a.s.	České Budějovice
17.	Štěpánová Helena	Soběslav
18.	Gafron Václav	Praha 4
19.	Civín Jan	Praha 2
20.	BIERHANZL GROUP, a.s.	Březnice
21.	Bartušková Jiřina, Bartuška Václav	Třeboň

## Nákup přístrojů v roce 2006

Název	Popis	ks	Odd
Přístroj narkot. FABIUS GS	Umožňuje vedení anestezie při operačních a diagnostických výkonech v souladu s nejnovějšími medicínskými a legislativními požadavky.	6	ARO
Monitor vit. funkcí GAMMA XL	Monitory slouží ke kvalitnímu sledování vitálních funkcí včetně hladin vdechovaných a vydechovaných anestetických plynů.	6	ARO
Ventilátor plicní Evita XL	Tyto typy dýchacích přístrojů patří v současné době ke špičce ve ventilační technice, umožňují kvalitnější léčbu u pacientů, potřebujících dočasnou náhradu plicních funkcí.	2	ARO
Monitor Dash 3000	Monitory slouží ke kvalitnímu sledování vitálních funkcí včetně hladin vdechovaných a vydechovaných anestetických plynů.	1	ARO 1
Bronchofibroskop BF TE2	Přístroj slouží k optické kontrole zavedení filuminární intubační rourky při závažných operacích plic.	1	ARO 1
Defibrilátor Responder 3000	Defibrilátor slouží k zevní stimulaci srdečního svalu.	1	ARO DA
Monitor DASH 4000	Monitor slouží ke sledování důležitých životních funkcí.	2	ARO HA
Box laminární Escó Labculture	Bezpečnost pracovníků a osob v nemocnici proti šíření nebezpečných nákaz.	2	VIROLOGIE
Spektrometr UV 1101 Biotech	Obměna starého zařízení.	1	GENETIKA
Analyzátor glukózy Senzostar G	Obměna starého zařízení.	1	LKCH
Centrifuga ventil. Jouan C4i	Obměna starého zařízení.	1	LMBG
Digestoř Mercı 1800mm	Ochrana pracovníků před prací s toxickými látkami.	1	LMBG
Box pultový hlubokomr. -83 ULTF 320	Podpora práce kostní banky a standardizace ukládání biologického materiálu pro transplantace.	1	OKB
Centrifuga chlaz. Jouan BR4i	Obměna starého zařízení.	1	VIROLOG
Dávkovač Multidrop Combi	Obměna starého zařízení.	1	VIROLOGIE
Inkubátor 150 I IP150-U	Obměna starého zařízení.	2	VIROLOGIE
Soubor videoendoskop. Olympus	Soubor end	1	DĚTSKÉ
Ergometr Ebike. Pcpplus	Přístroj k zátěžovému vyšetřování tělesné zdatnosti.	1	DĚTSKÉ
Spirometr systém Pony FX	Přístroj je určen pro vyšetřování dětí s dýchacími obtížemi, používá se pro zjišťování rychlosti výdechu, dechových objemů, zúžení dechových cest.	1	DĚTSKÉ
Přístroj Bowie HF 120W	Tento přístroj slouží k zástavě krvácení v operačních ranách a k otevírání a úpravě vývodů stěvních.	1	CHIRURG
Svítilno operační Hanalux 3500+3500XL	Moderní operační světlo.	1	CHIRURGIE

Název	Popis	ks	Odd
Stůl operační Saturn, 2 desky, 2 transport,	Moderní operační stůl umožňující řadu poloh.	1	CHIRURGIE
Lůžko nemoc. pro JIP Eleganza Standard	Moderní lůžka pro jednotky intenzivní péče.	6	INFEKCE
AZD-dorozum. zařízení	Dorozumivací zařízení mezi sestrou a pacientem.	3	INFEKCE
Matrace antidek. ProDerm	Matrace je součástí komplexní prevence dekubitů u nemocných v těžkém stavu.	1	INTERNA JIP
Ventilátor plicní Evita XL	Tento velmi sofistikovaný a kvalitní ventilátor, přístroj nahrazující funkci plic, je určen pro pacienty po nejtěžších operacích srdce.	1	KARDIOCHIR
Přenosný ultrazvukový přístroj VIVID i	Jde o přenosný ultrazvukový přístroj zobrazující srdce s vysokou kvalitou zobrazení umožňuje vyšetřování pacientů i na jiných odděleních nemocnice.	1	KARDIOLOGIE
Stůl vyšetřovací Golem MAG	Speciální operační stůl sloužící k vyšetřování pacientů na arytmiologickém zákrokovém sále.	1	KARDIOLOGIE
Přístroj pro fototerapii UV 181BL vč. konzoly	Přístroj slouží k fototerapii selektivním UVB zářením, nejčastěji se využívá k léčbě lupenky.	1	KOŽNÍ
Lymfoven 14s - pro tlakovou masáž	Přístroj slouží k léčbě lymfatických otoků končetin.	1	KOŽNÍ
Automat desinf. a mycí MIELE G 7883 CD	Desinfekční a mycí automat.	1	LÉKÁRNA
Inkubátor neonat. transport. TI 500	Inkubátor určený pro poskytování resuscitační péče závažně nemocným novorozencům během transportu, jak vozem záchranné služby, tak vrtulníkem.	1	NEONATOLOGIE
Oxymetr pulsní Massimo Radical	Přístroj, který sleduje zásobení krve a tkání novorozence kyslíkem. Používá se pro novorozence nejnižších váhových kategorií ve fázi jejich doléčování na úseku intenzivní péče.	3	NEONATOLOGIE
Inkubátor neonat. SI 600	Technika je určena k převozu stabilizovaných novorozenců mezi pracovišti v Jihočeském kraji či uvnitř nemocnice.	1	NEONATOLOGIE
EKG Cardioline Elan CP/1	Přenosné EKG.	1	NERVOVÉ
Monitor Endeavor - IOM	Přístroj se používá během neurochirurgické operace k lokalizování důležitých nervových struktur v operačním poli a ke sledování jejich funkce.	1	NEUROCHIR
Monitor Viking Quest	Přístroj se používá ambulantně jako doplněk k výše uvedenému přístroji.	1	NEUROCHIR
Tomograf oční koherent. OCT/SLO	Slouží k podrobnému vyšetření jednotlivých vrstev sítnice a upřesňuje přístup k léčbě závažných postižení v místě ostřejšího vidění.	1	OČNÍ
Autokrato - refraktometr Topcon KR 8800	Přístroj měří zakřivení rohovky a celkovou optickou mohutnost oka.	1	OČNÍ

Název	Popis	ks	Odd
Fokometr CL 200	Fokometr slouží k měření dioptrické mohutnosti brýlí a kontaktních čoček včetně multifokálních skel.	1	OČNÍ
Pachymetr Suawei SW 1010A-měř. tloušťky rohovky	Přístroj na bázi ultrazvuku měří tloušťku rohovky.	1	OČNÍ
Přístroj k měř. nitrooč. tlaku Tonopen XL	Tonopen je zařízení k měření nitroočního tlaku u dětí.	1	OČNÍ
EKG BTL 08MT	Monitorace srdeční akce.	1	OČNÍ
Přístroj elektrokoag. Alsatom SU 140/D	Elektrokoagulator slouží ke stavění krvácení při jemných operacích okolí oka.	1	OČNÍ
Lineární urychlovač, simulátor - záloha	Simulátor umožňuje lokalizovat a simulovat ozařované pole, dále má příslušenství pro digitalizaci RTG obrazu a umožňuje provádění CT řezů potřebných pro plánování léčby.	1+1	ONKOLOGIE
Lineární urychlovač, simulátor doplatek DPH	Lineární urychlovač je moderní ozařovač, který umožňuje vedle standardních technik i provádění ozařování modulovanou intenzitou svazku (IMRT) s cílem šetření okolních zdravých tkání. Přístroj je také vybaven pro provádění verifikačních snímků během léčby, kterými lze kontrolovat přesnost ozařování.	1+1	ONKOLOGIE
EKG Elan CP/1	Pro vyšetření srdeční činnosti	1	ONKOLOGIE JIP
Gamakamera Infinia Hawkeye 4	Moderní přístroj pro diagnostické zobrazování s použitím radioizotopů v kombinaci s jednoduchým CT	1	ONM
Dlaha motorická Artromot S3 Comfort	Pomůcka slouží k rehabilitaci horních končetin po zlomeninách.	1	ONP 1
Přístroj elektroléč. BTL 5810S	Přístroj slouží k léčbě bolestivých stavů kloubních a svalových	1	ONP 1
Dlaha mot. Artromot S3 Comfort	Motorová dlaha se používá k pasivnímu rozvíčování ramenního kloubu.	1	ONP 2
Dlaha mot. Artromot K1 Comfort	Motorová dlaha, která se používá k pasivnímu rozvíčování kolenního nebo ramenního kloubu.	1	ORTOPEDIE
Přístroj elektrokoagul. ERBOTOM ICC 300	Přístroj používaný při operacích k zástavě krvácejících cév a současně i k „řezání“ tkání	1	ORTOPEDIE
Shaver/pumpa FMS DUO	Kombinovaný přístroj používaný standardně při náročných artroskopických operačních výkonech v kolenním a zejména ramenním kloubu.	1	ORTOPEDIE
Mikrotom kryostat HM 550 VPO	Kapacitní přístroj pro rychlé diagnostické vyšetření během operace. Tato vyšetření určují rozsah operace a jejich počet stále přibývá.	1	PATOLOGIE
Procesor tkáňový RVG/1-QC	Kapacitní přístroj pro optimální zpracování tkání živých pacientů k výrobě definitivních diagnostických histologických preparátů.	1	PATOLOGIE
Videobronchoskop s ultrazvukem BF-UC160, Exera věž	Přístroj umožňující kombinované optické a ultrazvukové vyšetření průdušek s možností histologických odběrů. Tento moderní způsob snižuje počty operací otevřenou cestou.	1	PLICNÍ
Lůžko transp. Rtg pro Shimadzu SCT 7800TX	Lůžko umožňuje vyšetřit počítačovým tomografem více oblastí najednou beze změn polohy pacienta (těžká poranění)	1	RADIOLOGIE
Digitizer Kodak DirectView CR 850	Toto zařízení umožňuje digitalizaci a přenos obrazových dat do počítačové sítě.	1	RADIOLOGIE
Lehátko trakční BTL 1300+ TRAKCE BTL 16	Přístroj používaný k léčbě bolesti v oblasti krční a bederní páteře přerušovaným tahem.	1	REHABILITACE
Přístroj elektroléč. BTL 5825S+ BTL5000VAC	Kombinovaný přístroj ke komplexní elektroterapii a léčebnému ultrazvuku.	1	REHABILITACE

Název	Popis	ks	Odd
Dlaha mot. Artromot K1 Comfort	Nejnovější motorová dlaha k rozvíčení kolenního a kyčelního kloubu po poranění, operaci nebo onemocnění omezující hybnost těchto kloubů.	1	REHABILITACE
Přístroj pro dist. elektroterapii VAS 07	Přístroj k provádění elektroléčby bez přiložení elektrod, tzn. bezkontaktně.	1	REHABILITACE
Zmrazovač krev. plaz. NZKP 48/80	Zmrazovač je základním výrobním zařízením pro transfuzní odd. po odběru.	1	TRANSFUZNÍ
Odstředivka Hettich Rotanta 460R chlaz.	Odstředivka slouží k úpravě krevních vzorků.	1	TRANSFUZNÍ
Box skladovací na impl. Synthes	Umožňuje uskladnění implantátů ke kostním operacím.	1	TRAUMATOLOGIE
Stůl operační Maquet Alphaclassic	Nový moderní operační stůl	1	TRAUMATOLOGIE
Svítilno operační Hanalux 3500+3500XL	Nové moderní operační svítidlo	1	TRAUMATOLOGIE
Dlaha mot. Artromot S3 Comfort	Motorová dlaha je zařízením umožňující pasivní pohyb v kloubu.	1	TRAUMATOLOGIE
Dlaha mot. Artromot E2		1	TRAUMATOLOGIE
Dlaha mot. Artromot K1 Comfort		1	TRAUMATOLOGIE
Audiokabina Sonning	Audiokabina Sonning slouží k vyšetření sluchu, které je nutno provádět v tichém prostředí.	1	ORL
Videoteleskop A50002A	Součást laparoskopického souboru.	2	UROLOGIE
Soubor laparoskopický	Sestava nástrojů pro provádění laparoskopických výkonů v urologii. Takto prováděné výkony jsou méně invazivní, méně obtěžující pacienta a urychlují jeho návrat do plnohodnotného života.	1	UROLOGIE
Stůl operační Jupiter	Nový moderní operační stůl.	1	UROLOGIE
Laser VërsaPulse Power Suite 20 Laser	Přístroj určený k dezintegraci konkrementů v močových cestách endoskopickou metodou. Umožňuje bezpečné a efektivní rozbití konkrementu před vlastním odstraněním úlomků.	1	UROLOGIE
Stůl operační Saturn	Nový moderní operační stůl.	1	UROLOGIE
Světlo čelní Zeiss Heine MD 1000	Světelný zdroj pro osvětlení operačního pole během operací malé pánve.	1	UROLOGIE
Věž laparoskopická Olympus Exera II	Přístroj slouží k provádění laparoskopických operací, které jsou výrazně šetrnější než operativa otevřenou cestou.	1	ŽENSKÉ
Postel porodní AVE Borcad	Moderní porodní postel AVE nahradila dosavadní porodnická lůžka.	1	ŽENSKÉ
Stůl operační RAMED 5300	Nový moderní operační stůl.	1	ŽENSKÉ



VZ



## ZPRÁVA NEZÁVISLÉHO AUDITORA

*pro akcionáře společnosti*  
**Nemocnice České Budějovice, a.s.**

Dne 28. března 2007 jsme vydali zprávu nezávislého auditora tohoto znění:

„Ověřili jsme přiloženou účetní závěrku společnosti **Nemocnice České Budějovice, a.s.** se sídlem: České Budějovice, B.Němcové 585/54, PSČ 370 87, IČ: 260 68 877, tj. rozvahu k 31.12.2006, výkaz zisku a ztráty za období od 1.1.2006 do 31.12.2006 a přílohu této účetní závěrky, včetně popisu použitých významných účetních metod. Údaje o společnosti jsou uvedeny v příloze této účetní závěrky.

### **Odpovědnost statutárního orgánu účetní jednotky za účetní závěrku**

Za sestavení a věrné zobrazení účetní závěrky v souladu s českými účetními předpisy odpovídá statutární orgán společnosti **Nemocnice České Budějovice, a.s.** Součástí této odpovědnosti je navrhnout, zavést a zajistit vnitřní kontroly nad sestavováním a věrným zobrazením účetní závěrky tak, aby neobsahovala významné nesprávnosti způsobené podvodem nebo chybou, zvolit a uplatňovat vhodné účetní metody a provádět dané situaci přiměřené účetní odhady.

### **Odpovědnost auditora**

Naši úlohou je vydat na základě provedeného auditu výrok k této účetní závěrce. Audit jsme provedli v souladu se zákonem o auditorech a Mezinárodními auditorskými standardy a souvisejícími aplikačními doložkami Komory auditorů České republiky. V souladu s těmito předpisy jsme povinni dodržovat etické normy a naplánovat a provést audit tak, abychom získali přiměřenou jistotu, že účetní závěrka neobsahuje významné nesprávnosti.

Audit zahrnuje provedení auditorských postupů, jejichž cílem je získat důkazní informace o částkách a skutečnostech uvedených v účetní závěrce. Výběr auditorských postupů závisí na úsudku auditora, včetně posouzení rizik, že účetní závěrka obsahuje významné nesprávnosti způsobené podvodem nebo chybou. Při posuzování těchto rizik auditor přihlídnou k vnitřním kontrolám, které jsou relevantní pro sestavení a věrné zobrazení účetní závěrky. Cílem posouzení vnitřních kontrol je navrhnout vhodné auditorské postupy, nikoliv vyjádřit se k účinnosti vnitřních kontrol. Audit též zahrnuje posouzení vhodnosti použitých účetních metod, přiměřenosti účetních odhadů provedených vedením i posouzení celkové prezentace účetní závěrky.

Domníváme se, že získané důkazní informace tvoří dostatečný a vhodný základ pro vyjádření našeho výroku.

### **Výrok auditora**

Podle našeho názoru, účetní závěrka podává věrný a poctivý obraz aktiv, pasív a finanční situace společnosti **Nemocnice České Budějovice, a.s.** k 31.12.2006 a nákladů, výnosů a výsledku hospodaření za rok 2006 v souladu s českými účetními předpisy.



V Praze, dne 28. března 2007\*

K dnešnímu dni jsme ověřili soulad výroční zprávy společnosti Nemocnice České Budějovice, a.s. k 31. 12. 2006 s vybranými informacemi z účetní závěrky, které jsou obsaženy v této výroční zprávě. Za správnost výroční zprávy je zodpovědný statutární orgán společnosti Nemocnice České Budějovice, a.s. Naším úkolem je vydat na základě provedeného ověření výrok o souladu výroční zprávy s účetní závěrkou.

Ověření jsme provedli v souladu s Mezinárodními auditorskými standardy a souvisejícími aplikačními doložkami Komory auditorů České republiky. Tyto standardy vyžadují, aby auditor naplánoval a provedl ověření tak, aby získal přiměřenou jistotu, že informace obsažené ve výroční zprávě, které popisují skutečnosti, jež jsou též předmětem zobrazení v účetní závěrce, jsou ve všech významných ohledech v souladu s příslušnou účetní závěrkou. Jsme přesvědčeni, že provedené ověření poskytuje přiměřený podklad pro vyjádření výroku auditora.

Podle našeho názoru jsou informace uvedené ve výroční zprávě společnosti Nemocnice České Budějovice, a.s. k 31.12.2006 ve všech významných ohledech v souladu s výše uvedenou účetní závěrkou.

Prověřili jsme věcnou správnost údajů uvedených ve zprávě o vztazích mezi propojenými osobami společnosti Nemocnice České Budějovice, a.s. k 31.12.2006. Za sestavení této zprávy o vztazích je zodpovědný statutární orgán společnosti Nemocnice České Budějovice, a.s. Naším úkolem je vydat na základě provedené prověrky stanovisko k této zprávě o vztazích.

Prověrku jsme provedli v souladu s Mezinárodním standardem pro prověrky a souvisejícími aplikačními doložkami Komory auditorů České republiky. Tyto standardy vyžadují, abychom plánovali a provedli prověrku s cílem získat střední míru jistoty, že zpráva o vztazích neobsahuje významné nesprávnosti. Prověrka je omezena především na dotazování pracovníků společnosti a na analytické postupy a výběrovým způsobem provedené prověření věcné správnosti údajů. Proto prověrka poskytuje nižší stupeň jistoty než audit. Audit jsme neprováděli, a proto nevyjadřujeme výrok auditora.

Na základě naší prověrky jsme nezjistili žádné významné věcné nesprávnosti údajů uvedených ve zprávě o vztazích mezi propojenými osobami společnosti Nemocnice České Budějovice, a.s. k 31.12.2006.

Ing. Petr Šrámek – auditor  
osvědčení o zápisu do seznamu auditorů  
KAČR č. 1163



HZ Praha, spol. s r. o.  
člen Pannell Kerr Forster INTERNATIONAL  
Kodaňská 1441/46  
100 10 Praha 10  
osvědčení o zápisu do seznamu  
auditorských společností KAČR č. 31

V Praze dne 16. května 2007

**Nemocnice České Budějovice, a.s.**

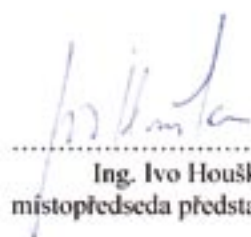
Zpráva o vztazích mezi ovládající a ovládanou osobou a o vztazích mezi ovládanou osobou a ostatními osobami ovládanými stejnou ovládající osobou

Ovládající osoba: Jihočeský kraj České Budějovice, U Zimního stadionu 1952/2, PSČ 370 06  
Identifikační číslo: 708 90 650  
Jediný akcionář  
Ovládaná osoba: Nemocnice České Budějovice, a.s., B.Němcové 585/54, PSČ 370 87  
Identifikační číslo: 260 68 877

Výše dotace poskytnuté v roce 2005 ovládající osobou osobě ovládané byla 9.200.000 Kč, na činnosti nehrazené ze zdravotního pojištění.

Ovládané osobě nevznikla ze vzájemných vztahů žádná újma.

Dne 31.3.2007 v Českých Budějovicích

  
.....  
Ing. Ivo Houška  
místopředseda představenstva

  
.....  
Ing. Milan Voldřich  
člen představenstva



#### KONTAKTY

Nemocnice České Budějovice, a.s.  
B. Němcové 585/54  
370 87 České Budějovice

TELEFON    :: +420 387 871 111  
FAX         :: +420 386 461 941  
IČO         :: 260 68 877  
DIČ         :: CZ 260 68 877  
E-MAIL     :: nemocnice@nemcb.cz



[www.nemcb.cz](http://www.nemcb.cz)



VZ

06