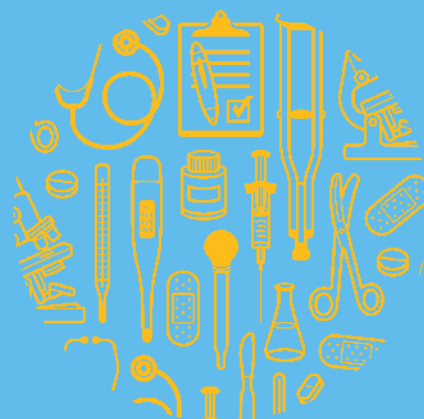


2013

VÝROČNÍ ZPRÁVA ZA ROK 2013
NEMOCNICE ČESKÉ BUDĚJOVICE, A.S.





Úvodní slovo hejtmana Jihočeského kraje	2
Úvodní slovo předsedy představenstva Nemocnice České Budějovice, a.s.	3
Statutární orgány a vedení společnosti	4–6
Zpráva dozorčí rady	7
Organizační struktura	8
Jednotlivá oddělení	9
Léčebná péče	10–11
Personální a mzdová politika	12–14
EKONOMIKA	
Náklady	15
Výnosy, hospodářský výsledek, pohledávky vůči zdravotním pojišťovnám	16
Rozvaha	17–20
Výkaz zisků a ztrát	21–22
Přehled o peněžních tocích	23
Příloha účetní uzávěrky	24–35
Výrok k auditu účetní závěrky za rok 2013	36
Základní výkonové a provozní ukazatele	37
Investice, přehled dotací a zúčtovatelných příspěvků	38
Významní dárci finančních a věcných darů	39
Nákup zdravotnických přístrojů	40
Náležitosti dle §21 zákona o účetnictví	41
Zprávy a výroky nezávislého auditora	42
Zprávy o vztazích, stanovisko auditora	43–47
Zprávy nezávislého auditora o ověření výroční zprávy	48

Vážený občané,
českobudějovická nemocnice je dnes páteří nemocnic celého systému jihočeských nemocnic. Působí jako centrum vysoce specializované medicínské péče v regionu, má špičkové kardiocentrum, traumacentrum, onkocentrum, perinatologické centrum, onkogynekologické centrum a další pracoviště. Poskytuje zdravotnické služby 640 tisícům obyvatel Jihočeského kraje a dalším tisícům lidí v sousedních regionech.

Nemocnice České Budějovice, a. s., uzavřela rok 2013 s noblesou. A to i přesto, že ji, stejně jako další zdravotnická zařízení v České republice, Ministerstvo zdravotnictví připravilo kvůli škrtům v úhradové vyhlášce o stovky milionů korun. Za cenu značných provozních škrtů vytvořila zisk, který dále reinvestuje zpět do svého rozvoje.

V roce 2014 prožívá tato nemocnice jubilejní rok. Už sto let se její zaměstnanci starají o zdraví obyvatel jižních Čech. Zkvalitňování péče napomáhají i nemalé investice. V posledních šesti letech nemocnice investovala do svého rozvoje více než 1,1 miliardy korun. Na modernizaci budovy a technického vybavení traumacentra šlo přibližně 180 milionů korun. Dalších zhruba 70 milionů korun směřovalo do vybudování nového katetrizačního traktu Kardiocentra v pavilonu C. Do modernizace technologického vybavení laboratoří investovala českobudějovická nemocnice 57 milionů korun, přičemž přibližně 90 procent této částky pokryla evropská dotace. Dalších 83 milionů korun čerpalo v rámci Regionálního operačního programu NUTS II Jihozápad (ROP) také Centrum komplexní onkologické péče Nemocnice České Budějovice na modernizaci svého přístrojového vybavení. Významná investice ve výši 350 milionů korun napomohla výstavbě nového Dětského pavilonu. Nyní plánujeme výstavbu nového Perinatologického centra v hodnotě přibližně 200 milionů korun. Vím dobře, že zdraví je na pomyslném žebříčku hodnot většiny z nás na nejvyšším stupni. Naším cílem pro budoucí roky proto zůstává zachování, rozvoj a dostupnost špičkové medicíny na jihu Čech. Daří se to i díky kvalitní práci vedení nemocnice, obětavosti lékařů i pracovitosti sestřiček.

Nemocnice je sice firma, ale její největší úspěch a zisk tkví v tom, co je výsledkem jejího počínání a co je nejdražší a zároveň neviditelné – lidské zdraví. Když je zdravá nemocnice, mnohem lépe se uzdravují také její pacienti. Ta naše nemocnice je sice stoletá, ale když se rozhlédnete v jejím areálu, je to stoletá dáma v plné síle. Naplňuje mne hrdostí, že jihočeské zdravotnictví je vzorem pro celou republiku. Všem, kteří se o to dnem i nocí zasluhujete, patří veliký dík.

Mgr. Jiří Zimola – hejtmán Jihočeského kraje





Vážení akcionáři, pacienti, spolupracovníci, dámy a pánové, ohlížíme se za rokem 2013, který naší nemocnici přinesl zejména významné změny v oblasti hospodaření. I přes snížení financí od zdravotních pojišťoven zhruba o 200 milionů korun oproti referenčnímu roku 2011 se nám podařilo zachovat kvalitu péče o naše pacienty a dostát slibu nesnížit tarifní mzdy zaměstnanců. Nemocnice je po uzavření loňského účetního období zisková, není zadlužená, faktury platí v termínech. Tohoto výsledku se podařilo dosáhnout jen díky usilovným obchodním jednáním a řadou úsporných kroků. Vedle obchodních jednání jsme nezapomínali ani na zdravotní péči o pacienty a zlepšování komfortu při jejich pobytu v nemocnici. Vedle nákupu nových lékařských přístrojů jsme například zvýhodnili parkovací systém pro pacienty, do většiny pokojů jsme zavedli bezplatné připojení k internetu, začali jsme odměňovat klienty lékárnou, zajišťujeme zlepšení nemocniční stravy. Ke konci loňského roku jsme otevřeli v nových prostorách ambulanci bolesti, nyní je zde i Centrum infuzní terapie. Myslíme na to, aby se lidé při návštěvě i hospitalizaci u nás cítili dobře.

Rok 2013, devětadevadesátý rok českobudějovické nemocnice, si dovoluji zhodnotit jako úspěšný. Během něj jsme se zasloužili o další rozvoj této největší nemocnice na jihu Čech, která dnes disponuje celou řadou akreditovaných specializovaných center, jež patří mezi nejlepší v České republice, a která klade zásadní důraz na investice do technologického vybavení a zvyšování odbornosti lékařů. V roce 2013 jsme vytvořili vhodné podmínky pro několik dalších investic, které napomohou výraznému zlepšení péče o pacienty. Čeká nás první část stavební investice perinatologického centra, měly by také být ukončeny projekty integrovaného operačního programu cerebrovaskulárního centra a komplexního onkologického centra, díky nimž nakoupíme přístrojovou techniku za 175 milionů korun. Vlastní zdroje pak použijeme na další vybavení centrálních laboratoří.

Na závěr mi dovoluji zmínit ještě několik čísel. Nemocnice České Budějovice, a.s. patří se svou lůžkovou kapacitou 1450 lůžek mezi největší zdravotnická zařízení v České republice. Poskytuje základní, specializovanou i vysoce specializovanou péči prakticky ve všech medicínských oborech zejména pro celý jihočeský region.

Ročně je zde hospitalizováno okolo 53 tisíc pacientů. Lékaři zde provedou více než 30 tisíc operačních zákroků a téměř 660 tisíc ambulantních vyšetření a léčebných výkonů. V roce 2013 se zde narodilo 2135 dětí.

Nemocnice má průměrně 2450 zaměstnanců a je tedy jedním z největších zaměstnavatelů v Jihočeském kraji. Za posledních šest let nemocnice investovala do svého rozvoje více než 1,1 miliardy korun.

Co si přát do budoucna? Vždyť je to tak jednoduché.

Co nejvíce spokojených pacientů a zaměstnanců.

MUDr. Břetislav Šon,
předseda představenstva
Nemocnice České Budějovice, a.s





VÝROČNÍ ZPRÁVA ZA ROK 2013

... na prvním místě je pacient

PŘEDSTAVENSTVO A VEDENÍ SPOLEČNOSTI NEMOCNICE ČESKÉ BUDĚJOVICE, A.S.



MUDr. Břetislav SHON
předseda představenstva
pověřený řízením
Úseku chirurgických oborů



MUDr. Jaroslav NOVÁK, MBA
místopředseda představenstva
pověřený řízením Úseku ostatních
zdravotnických oborů



Ing. Martin BLÁHA, MBA
místopředseda představenstva
pověřený řízením Úseku obchodně
ekonomického a provozně technického



Ing. Michal ČARVAŠ
člen představenstva



MUDr. Miroslava ČLUPKOVÁ
členka představenstva



Mgr. Monika KYSELOVÁ, MBA
náměstkyně pro ošetrovatelskou péči



Doc. MUDr. Jozef FILKA, Ph.D.
náměstek pro řízení kvality
a bezpečí poskytované péče



Ing. Milan VOLDŘICH
ředitel pracovně právního úseku



MUDr. Ladislav PEŠL
ředitel Úseku Kardiocentra a
vybraných zdravotnických oborů



MUDr. Miroslav VERNER
ředitel Úseku Centrálních laboratoří



MUDr. Ivan VONKE, MBA
ředitel Úseku interních oborů



Mgr. Petr PODHOLA

předseda dozorčí rady (náměstek primátora Statutárního města České Budějovice)



Mgr. Vlasta BOHDALOVÁ

členka dozorčí rady (poslankyně PS ČR)



RSDr. Petr BRANÝ

člen dozorčí rady (poslanec PS ČR)



MUDr. Pavel BURDA

člen dozorčí rady (lékař – ARO Nemocnice České Budějovice, a.s.)



Zdeňka JAUKEROVÁ

členka dozorčí rady
(staniční sestra – Neonatologické odd.
Nemocnice České Budějovice, a.s.)



Lucie POČTOVÁ, DiS.

členka dozorčí rady
(zastupitelka Jihočeského kraje
předsedkyně Komise pro zdravotnictví
a sociální péči
Jihočeského kraje)



MUDr. Petr PTÁK, Ph.D.

člen dozorčí rady
(lékař – Chirurgické odd. Nemocnice
České Budějovice, a.s.)



Bc. Jana ŠTĚPÁNOVÁ MSc.

členka dozorčí rady (vrchní sestra – ARO Nemocnice
České Budějovice, a.s.)



RNDr. Jan ZAHRADNÍK

člen dozorčí rady (poslanec PS ČR)



Zpráva Dozorčí rady Nemocnice České Budějovice, a.s. za rok 2013

Kontrolní činnost dozorčí rady byla v uplynulém období zaměřena na průběžné sledování a uskutečňování podnikatelské činnosti akciové společnosti, jejich hospodářských výsledků a na výkon působnosti představenstva.

Dozorčí rada jednala v roce 2013 na 4 řádných zasedáních a byla vždy usnášení schopná. Na svých zasedáních projednávala veškeré záležitosti, které jsou právními předpisy, stanovami Společnosti a rozhodnutím jediného akcionáře v působnosti valné hromady svěřeny dozorčí radě, včetně materiálů, jejichž předložení si v rámci své kontrolní činnosti od představenstva vyžádala.

Předložené písemné materiály byly při projednávání dozorčí radou vždy doplněny slovním komentářem členů představenstva, či přizvaných hostů. Dozorčí rada na svém zasedání dne 5. května 2014 po přezkoumání řádné účetní závěrky za období od 1. ledna do 31. prosince 2013 a na základě vyjádření externího auditora konstatuje, že účetní záznamy a evidence byly vedeny průkazným způsobem a v souladu s obecně závaznými předpisy.

Dozorčí rada při výkonu své kontrolní činnosti nezaznamenala nic, co by bylo neslučitelné s obecně závaznými právními předpisy, stanovami Společnosti a rozhodnutím jediného akcionáře v působnosti valné hromady.

Účetní závěrku společnosti přezkoumal valnou hromadou určený statutární auditor, společnost Nexia AP a.s., s výrokem „bez výhrad“.

Dozorčí rada přezkoumala Zprávu o vztazích společnosti Nemocnice České Budějovice, a.s. mezi ovládající a ovládanou osobou za rok 2013 a konstatuje, že společnosti nevznikla v účetním sledovaném období žádná újma v souvislosti se smlouvami a dohodami uzavřenými mezi propojenými osobami.

Dozorčí rada doporučuje Valné hromadě schválit řádnou účetní závěrku za rok 2013 tak, jak navrhuje představenstvo akciové společnosti Nemocnice České Budějovice, a.s.

Mgr. Petr Podhola

předseda DR Nemocnice České Budějovice, a.s.

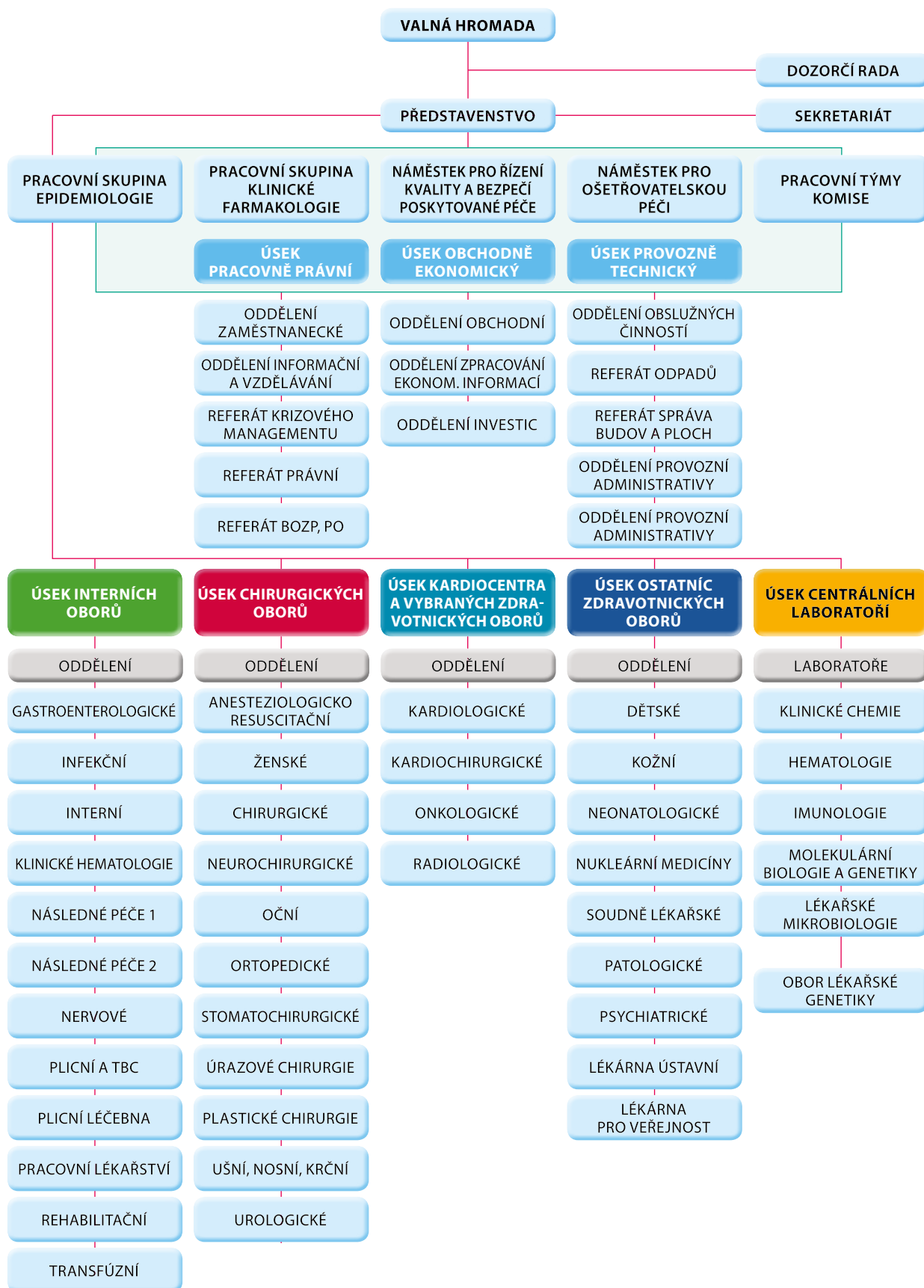
V Českých Budějovicích 6. 5. 2014



VÝROČNÍ ZPRÁVA ZA ROK 2013

... na prvním místě je pacient

ORGANIZAČNÍ STRUKTURA





INTERNÍ OBORY					
	ODDĚLENÍ	PRIMÁŘ	ZÁSTUPCE	VRCHNÍ SESTRA	VED. FYZIOTERAPEUT
GAS	GASTROENTEROLOGICKÉ	MUDr. Olga Shonová	MUDr. Josef Doleček	Mgr. Lenka Klímová	
INF	INFEKČNÍ	MUDr. Václav Chmelík	MUDr. Ivana Slámová	Bc. Vladimíra Přitasilová	
INT	INTERNÍ	MUDr. Pavel Havránek	MUDr. Marie Pešková	Bc. Pavla Havlišová	
OKH	KLINICKÁ HEMATOLOGIE – AMB.	MUDr. Ivan Vonke, MBA	MUDr. Naděžda Seifertová		
ON1	NÁSLEDNÉ PÉČE 1	MUDr. Jitka Čábková	MUDr. Vít Waldhauser	Mgr. Jindra Hašková	
ON2	NÁSLEDNÉ PÉČE 2	MUDr. Pavel Dohnal	MUDr. Jaroslava Hrdá	Bc. Olga Němcová	
NRO	NERVOVÉ	MUDr. Drahoslava Tišlerová	MUDr. Hana Pereková	Bc. Ivana Zemanová	
TRN	PLICNÍ A TBC	MUDr. Petr Vaník	MUDr. Hana Šuldová	Bc. Danka Lahodová	
PLL	PLICNÍ Léčebna	MUDr. Zuzana Liptáková	MUDr. Petra Jarešová	Bc. Romana Strnková	
OPL	PRACOVNÍHO LÉKAŘSTVÍ	MUDr. Aleš Hejlek	MUDr. Jaroslav Boček	Bc. Jaroslava Břejchová	
REO	REHABILITAČNÍ	MUDr. Jana Holická	MUDr. Ladislava Chundelová	Mgr. Marie Schusterová	Vladimíra Hniličková
TRS	TRANSFÚZNÍ	MUDr. Petr Biedermann			

CHIRURGICKÉ OBORY				
	ODDĚLENÍ	PRIMÁŘ	ZÁSTUPCE	VRCHNÍ SESTRA
ARO	ANESTEZ. RESUSCITAČNÍ	MUDr. Bohuslav Kuta, MBA	MUDr. Zdeněk Štěpánek	Bc. Jana Štěpánová M.Sc.,
ZEO	ŽENSKÉ	MUDr. Petr Sák, Ph.D	MUDr. Miloš Velemínský, Ph.D.	Bc. Hana Vodičková
CHO	CHIRURGICKÉ	MUDr. Vojtěch Louda	MUDr. Josef Patha, MUDr. František Fráně	Bc. Hana Vovesná
NCH	NEUROCHIRURGICKÉ	MUDr. Vladimír Chlouba	MUDr. Jiří Fiedler, Ph.D.	Olga Pouzarová
OCN	OČNÍ	MUDr. Jan Sattran	MUDr. Jan Šimek	Marie Fišerová
ORO	ORTOPEDICKÉ	Doc. MUDr. Jiří Stehlík, CSc.	MUDr. Pavel Sadovský	Mgr. Marcela Styblová
STO	STOMATOCHIRURGICKÉ	MUDr. Pavel Stříhávka	MUDr. Soňa Neumannová	
TRA	ÚRAZOVÉ CHIRURGIE	MUDr. Pavel Kopačka	MUDr. Rudolf Novák	Mgr. Marie Procházková
PLA	PLASTICKÉ CHIRURGIE	MUDr. Vladimír Mařík		
ORL	UŠNÍ, NOSNÍ, KRČNÍ	MUDr. Pavel Pavlíček	MUDr. Václav Sýkora	Marie Fišerová
URO	Urologické	MUDr. Miloš Fiala	MUDr. Aleš Petřík, Ph.D.	Alena Buřičová

KARDIOCENTRUM A VYBRANÉ ZDRAVOTNICKÉ OBORY					
	ODDĚLENÍ	PRIMÁŘ	ZÁSTUPCE	VRCHNÍ SESTRA	VED. LABORANT
KAR	KARDIOLOGICKÉ	MUDr. František Toušek, FESC	MUDr. Jiří Haniš	Anna Vítová	
KCH	KARDIOCHIRURGICKÉ	MUDr. Aleš Mokráček, CSc.	MUDr. Mirek Šulda	Mgr. Anna Kultová	
ONO	ONKOLOGICKÉ	MUDr. Václav Janovský	MUDr. Ivona Mrázová	Eva Wertigová	Mgr. Lubomír Franci
RDO	RADIOLOGICKÉ	MUDr. Petr Lhoták	MUDr. Luďek Štěrba		Mgr. Dušan Hejna

ÚSEK OSTATNÍCH ZDRAVOTNICKÝCH OBORŮ					
	ODDĚLENÍ	PRIMÁŘ	ZÁSTUPCE	VRCHNÍ SESTRA	VED. LABORANT
DEO	Dětské	MUDr. Vladislav Smrčka	MUDr. Jiří Klíma	Mgr. Zuzana Šimková	
KOZ	KOŽNÍ	MUDr. Jiří Horažďovský, Ph.D.	MUDr. Jitka Fuitová		
NEO	NEONATOLOGICKÉ	MUDr. Milan Hanzl, Ph.D.	MUDr. Vlasta Axmanová	Mgr. Jitka Troupová	
ONM	NUKLEÁRNÍ MEDICÍNY	MUDr. Václav Maxa	MUDr. Vojtěch Kratochvíl	Jana Pincová	
SLO	SOUDNĚLÉKAŘSKÉ	Doc. MUDr. František Vorel, CSc.	MUDr. Zdeněk Šenkýř		
PAO	PATOLOGICKÉ	MUDr. Pavla Vítková	MUDr. Věra Fischerová		Jana Polívková
PSO	PSYCHIATRICKÉ	MUDr. Jan Tuček, Ph.D.	MUDr. Lenka Fiedlerová	Mgr. Hana Dohnalová	
LUS	LÉKÁRNA ÚSTAVNÍ	PharmDr. Miroslav Děták			Alena Císařová
LVR	LÉKÁRNA pro veřejnost	PharmDr. Andrej Šintaj			Alena Císařová

CENTRÁLNÍ LABORATOŘE		
LABORATOŘE	ŘEDITEL ÚSEKU	VEDOUcí
LKCH KLINICKÉ CHEMIE	MUDr. Miroslav Verner	Ing. Marie Kašparová
LHEM HEMATOLOGIE		MUDr. Ivan Vonke, MBA
LIMU IMUNOLOGIE		MUDr. Pavel Žampach
LMB LÉKAŘSKÉ MIKROBIOLOGIE		MUDr. Magda Balejová
LMBG MOLEKULÁRNÍ BIOLOGIE A GENETIKY		Mgr. Ondřej Scheinost
OLG AMBULANCE LÉKAŘSKÉ GENETIKY		MUDr. Eva Kantorová



VÝROČNÍ ZPRÁVA ZA ROK 2013

... na prvním místě je pacient

LÉČEBNÁ PÉČE – ZÁKLADNÍ UKAZATELE ODDĚLENÍ

ODDĚLENÍ	ROK	POČET LŮŽEK	LÉKAŘI, FARMAC. JOP VŠ	SZP	NZP A PZP	POČET PACIENTŮ		PRŮM. OŠETŘ. DOBA	VYUŽITÍ LŮŽEK v %	
						HOSPIT	OPER			
PRŮMĚRNÉ PŘEPOČTENÉ POČTY – SL.3 – E06-ZDRAV_V2										
INTERNÍ OBORY	GASTROENTEROLOGICKÉ	2012	32	7,625	28,744	5,000	1259	0	8,1	87,0
		2013	32	6,624	28,585	5,167	1286	0	7,3	80,8
	INFEKČNÍ	2012	57	7,719	34,205	9,667	2138	0	5,0	52,1
		2013	47	7,785	33,558	9,896	2553	0	4,9	73,6
	INTERNÍ	2012	90	22,080	74,298	18,062	3625	0	7,6	83,5
		2013		21,607	75,672	17,642	3734	0	7,1	81,7
	KLINICKÉ HEMATOLOGIE	2012	0	3,333	3,000	1,000	0	0	0	0
		2013	0	3,000	3,000	1,000	0	0	0	0
	NÁSLEDNÉ PÉČE 1	2012	137	8,667	38,181	22,000	1104	0	38,7	90,7
		2013	137	8,000	37,956	21,504	1182	0	34,6	88,7
	NÁSLEDNÉ PÉČE 2	2012	100	6,000	39,245	22,944	823	0	38,32	89,2
		2013	100	6,000	39,851	23,500	810	0	37,5	87,5
	NERVOVÉ	2012	47	9,369	20,250	6,000	2347	0	6,3	86,4
		2013	47	9,056	20,390	6,000	2652	0	5,5	86,0
	PLICNÍ A TBC	2012	27	5,333	13,000	3,000	856	0	7,2	86,0
		2013	27	5,683	13,254	3,083	975	0	6,4	63,2
	PLICNÍ LÉČEBNA	2012	50	3,000	12,750	3,211	411	0	23,2	65,0
		2013	50	3,000	13,000	3,090	397	0	21,8	62,9
	PRACOVNÍ LÉKAŘSTVÍ	2012	0	4,112	4,000	0,000	0	0	0	0
	2013	0	4,103	4,000	0,000	0	0	0	0	
REHABILITAČNÍ	2012	34	6,038	58,280	2,000	499	0	19,9	85,7	
	2013	34	5,433	57,755	2,000	590	0	17	91,2	
TRANSFÚZNÍ	2012	0	3,958	31,860	5,000	491	0	0	0	
	2013	0	4,708	31,601	4,419	556	0	0	0	
CHIRURGICKÉ OBORY	ARO	2012	15	35,850	89,414	12,000	0	0	7,6	69,1
		2013	14	39,067	87,805	12,000			6,3	69,4
	ŽENSKÉ	2012	119	22,335	82,046	19,056	5925	4078	4,8	66,0
		2013	109	22,129	81,107	18,744	5583	3980	4,4	62,1
	CHIRURGICKÉ	2012	121	20,419	83,204	18,188	3770	3972	8,7	79,8
		2013	111	21,362	83,196	17,427	3631	3658	8,4	79,3
	NEUROCHIRURGICKÉ	2012	26	7,460	22,186	3,925	1394	1733	5,9	86,7
		2013	26	7,098	21,113	4,119	1355	1735	5,9	84,0
	OČNÍ	2012	14	10,141	16,333	2,833	696	1856	4,3	63,7
		2013	14	10,453	17,000	3,000	759	1952	4,4	68,9
	ORTOPEDICKÉ	2012	46	12,000	42,388	11,000	2048	2390	5,7	75,6
		2013		11,250	42,442	11,000	2000	2325	6,1	77,4
	STOMATOCHIRURGICKÉ	2012	0	4,004	7,000	1,000	152	1083	0	0
		2013	0	3,988	7,25	0,417	160	1188	0	0
	ÚRAZOVÉ CHIRURGIE	2012	82	20,047	78,737	22,275	5181	4162	4,5	78,6
		2013	82	20,817	77,870	22,110	5180	3612	4,3	75,2
	PLASTICKÉ CHIRURGIE	2012	0	4,400	1,000	0,000	0	298	0	0
		2013	0	4,400	0,989	0,000	0	435	0	0
	UŠNÍ, NOSNÍ, KRČNÍ	2012	22	12,000	23,625	3,000	1405	1723	4,0	77,8
	2013	22	10,918	22,792	3,000	1128	1388	4,7	73,5	
UROLOGICKÉ	2012	60	12,100	47,084	11,352	3462	4136	3,7	63,1	
	2013	51	13,600	46,430	11,353	3281	4296	3,7	72,6	



ODDĚLENÍ	ROK	POČET LŮŽEK	LÉKAŘI, FARMAC. JOP VŠ	SZP	NZA PZP	POČET PACIENTŮ		PRŮM. OŠETR. DOBA	VYUŽITÍ LŮŽEK v %	
						HOSPIT	OPER			
PRŮMĚRNÉ PŘEPOČTENÉ POČTY – SL.3 – E06–ZDRAV_V2										
VYBRANÉ OBORY	KARDIOCENTRA	2012	105	36,542	150,322	23,000	6493	1485	4,4	77,4
		2013	105	35,516	148,933	23,000	6109	1649	4,1	68,4
	ONKOLOGICKÉ	2012	66	23,783	52,034	14,083	1706	0	10,8	83,0
		2013	67	21,625	55,062	14,083	1671		10,2	76,8
	RADIOLOGICKÉ	2012	0	16,483	41,738	1,000	0	0	0	0
		2013	0	15,764	42,571	1,000	0	0	0	0
OSTATNÍ ZDRAVOTNICKÉ OBORY	DĚTSKÉ	2012	91	18,272	62,681	7,000	5688	0	3,3	66,9
		2013	82	16,997	62,87	7,142	5275	0	3,3	69,9
	KOŽNÍ	2012	20	7,386	16,048	3,000	485	0	12,3	84,0
		2013	20	7,257	16,325	3,000	504	0	11,0	80,3
	NEONATOLOGICKÉ	2012	85	11,515	60,837	3,000	3334	0	7,6	81,6
		2013	85	10,159	62,069	3,000	3006	0	7,8	75,7
	NUKLEÁRNÍ MEDICÍNY	2012	12	7,000	12,785	3,000	271	0	7,3	52,3
		2013	12	6,217	13,333	3,000	256	0	7,4	53,1
	SOUDNĚLÉKAŘSKÉ	2012	0	3,000	0,000	1,597	0	0	0	0
		2013	0	3,000	0,000	1,368	0	0	0	0
	PATOLOGICKÉ	2012	0	5,000	10,913	7,000	0	0	0	0
		2013	0	5,000	10,978	7,151	0	0	0	0
	PSYCHIATRICKÉ	2012	42	13,737	25,425	16,000	654	0	19,3	90,9
		2013	42	15,070	25,176	16,000	664	0	20,1	87,1
	PRACOVÍŠTĚ KLINICKÉ FARMAKOLOGIE	2012	0	0,000	1,000	0,000	0	0	0	0
		2013	0	0,000	1,000	0,000	0	0	0	0
	LÉKÁRNA ÚSTAVNÍ	2012	0	7,500	10,933	6,397	0	0	0	0
		2013	0	8,000	10,965	6,083	0	0	0	0
LÉKÁRNA PRO VEŘEJNOST	2012	0	7,000	3,000	1,000	0	0	0	0	
	2013	0	7,000	3,000	1,000	0	0	0	0	
CENTRÁLNÍ LABORATOŘE	2012	0	30,986	90,433	10,000	0	0	0	0	
	2013	0	29,611	92,110	10,000	0	0	0	0	
EPIDEMIOLOGIE	2012	0	1,000	1,000	0,000	0	0	0	0	
	2013	0	1,000	1,000	0,000	0	0	0	0	
ABSOLVENTI (interní, chirurgické, ostatní obory)	2012		35,203	0,000	0,000	0	0	0	0	
	2013		41,352	0,000	0,000					
Celkem NČB, a.s.	2012	1500	464,772	1 361,235	293,590	54035	26916		0	
	2013	1452	473,649	1 392,008	296,298	52792	26218			

ZÁKLADNÍ KAPACITNÍ UKAZATELE

UKAZATEL	2012	2013	13/12 v %
Celkový počet lůžek akutních	1213	1165	96,04
Celkový počet lůžek celkem	1500	1452	96,80
Průměrný přepočtený počet lékařů celkem	422,098	426,279	100,99
Průměrný přepočtený počet lékařů a všech vš	472,423	474,849	100,52
Průměrný přepočtený počet szp + nzp celkem	1417,593	1418,018	100,03
Průměrný přepočtený počet zaměstnanců celkem	2451,883	2456,294	100,18

VÝVOJ POČTU ZAMĚSTNANCŮ DLE KATEGORIÍ

KATEGORIE	PRŮMĚRNÝ PŘEPOČTENÝ POČET OD POČÁTKU ROKU		FYZICKÝ POČET K 31. 12.		% ŽEN K 31. 12.	
	2012	2013	2012	2013	2012	2013
Lékaři	422,098	426,279	457	453	45,51	46,14
Farmaceuti	15,500	16,000	16	16	75,00	75,00
JOP VŠ	34,825	32,570	35	30	71,43	76,67
JOP SŠ	7,781	8,615	8	10	62,50	60,00
SZP	1391,977	1394,009	1410	1 398	96,45	95,92
NZP	25,616	24,009	25	25	84,00	84,00
PZP	277,974	279,289	278	283	67,63	66,78
THP	132,368	131,593	134	132	77,61	78,03
Provozní	143,744	143,930	147	143	82,31	83,92
Celkem	2451,883	2456,294	2510	2 490	81,43	81,29

NÁSTUPY A VÝSTUPY ZAMĚSTNANCŮ

Kategorie	NÁSTUPY		VÝSTUPY	
	2012	2013	2012	2013
Lékaři	42	25	23	17
Farmaceuti	1	0	1	0
JOP VŠ	0	2	0	1
JOP SŠ	0	1	0	2
SZP	96	73	68	79
NZP	2	3	4	3
PZP	25	33	21	28
THP	14	11	14	11
Provozní	31	32	27	23
Celkem	211	180	158	164



Vysvětlivky zkratk:

JOP VŠ – jiný odborný VŠ pracovník
JOP SŠ – jiný odborný SŠ pracovník

SZP – střední zdravotnický pracovník
NZP – nižší zdravotnický pracovník

PZP – pomocný zdravotnický pracovník
THP – technicko hospodářský pracovník

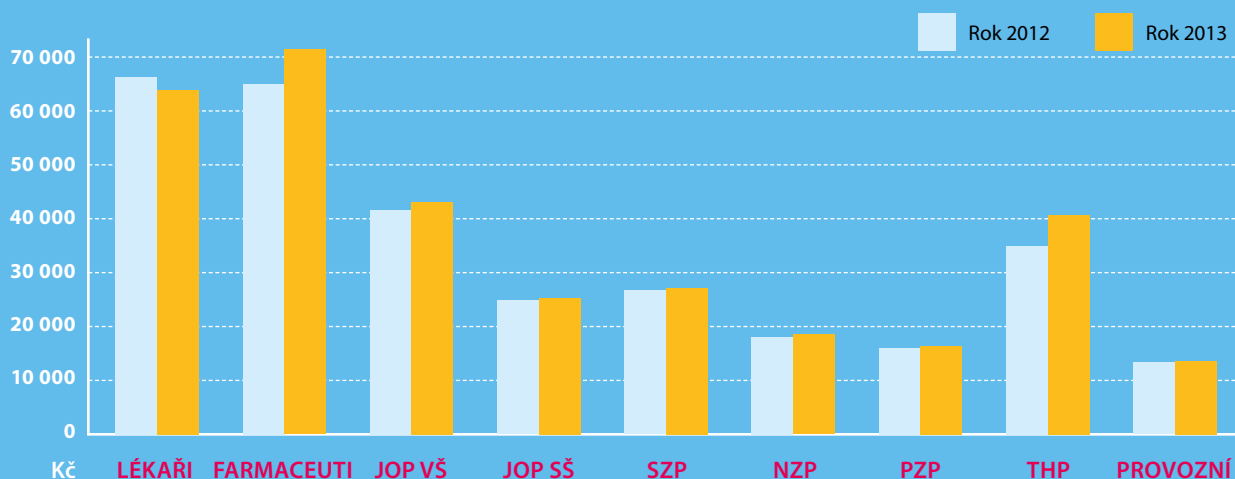


STRUKTURA MEZD (v Kč, osob)

UKAZATEL OSOB	2012	2013	Rozdíl 2013 – 2012	2013/2012 v %
Prům. evid. počet zaměstnanců (fyzických)	2479,25	2483,416	4,17	100,17
Prům. evid. počet zaměst. (přepočtených)	2451,883	2456,294	4,41	100,18
Evid. přep. počet zam. k 31.12. přísl. roku	2479,212	2457,412	-21,80	99,12
Mzdové prostředky	1 006 991 141	1 035 652 884	28 661 743,00	102,85
z toho: tarifní platy	657 421 905	665 572 521	8 150 616,00	101,24
příplatek za vedení	1 517 415	1 433 988	-83 427,00	94,50
příplatek zvláštní	1 118 156	1 108 031	-10 125,00	99,09
další plat	0	0	0,00	0,00
odměny	67 439 260	87 766 238	20 326 978,00	130,14
ostatní složky platu	279 494 405	279 772 106	277 701,00	100,10
Ostatní osobní náklady	20 443 214	17 104 727	-3 338 487,00	83,67
z toho: odstupné	0	213 930	213 930,00	
LSPP	6 245 566	2 417 300	-3 828 266,00	38,70
Průměrná měsíční mzda	34 225	35 136	911,00	102,66

VÝVOJ PRŮMĚRNÝCH VÝDĚLKŮ PODLE KATEGORIÍ

KATEGORIE	2012	2013	2013/2012 v %
Lékaři (bez primářů)	66 645	64 647	97,00
Farmaceuti	64 397	70 768	109,89
JOP VŠ	41 851	42 917	102,55
JOP SŠ	24 013	24 801	103,28
SZP	27 172	27 548	101,38
NZP	18 658	19 561	104,84
PZP	17 678	17 831	100,87
THP	35 073	40 696	116,03
Provozní	13 903	14 586	104,91
Celkem	34 225	35 136	102,66





STRUKTURA ZAMĚSTNANCŮ DLE VĚKU

LÉKAŘI			
Věk	2012	2013	
do 20 let	0	0	
21–30	92	78	
31–40	113	124	
41–50	125	120	
51–60	90	86	
nad 61 let	37	45	
Celkem	457	453	

FARMACEUTI			
Věk	2012	2013	
do 20 let	0	0	
21–30	2	1	
31–40	8	7	
41–50	2	4	
51–60	2	2	
nad 61 let	2	2	
Celkem	16	16	

JOP SŠ			
Věk	2012	2013	
do 20 let	0	0	
21–30	2	1	
31–40	2	3	
41–50	1	1	
51–60	2	4	
nad 61 let	1	1	
Celkem	8	10	

JOP VŠ			
Věk	2012	2013	
do 20 let	0	0	
21–30	3	4	
31–40	10	8	
41–50	13	9	
51–60	6	8	
nad 61 let	3	1	
Celkem	35	30	

SZP			
Věk	2012	2013	
do 20 let	0	2	
21–30	390	355	
31–40	403	397	
41–50	355	378	
51–60	258	255	
nad 61 let	4	11	
Celkem	1 410	1 398	

NZP			
Věk	2012	2013	
do 20 let	1	0	
21–30	1	0	
31–40	3	5	
41–50	8	8	
51–60	11	11	
nad 61 let	1	1	
Celkem	25	25	

PZP			
Věk	2012	2013	
do 20 let	2	1	
21–30	33	34	
31–40	65	68	
41–50	108	102	
51–60	68	76	
nad 61 let	2	2	
Celkem	278	283	

THP			
Věk	2012	2013	
do 20 let	0	0	
21–30	15	13	
31–40	30	32	
41–50	32	34	
51–60	48	47	
nad 61 let	9	6	
Celkem	134	132	

DĚLNÍCI			
Věk	2012	2013	
do 20 let	0	0	
21–30	18	16	
31–40	45	39	
41–50	36	34	
51–60	44	48	
nad 61 let	4	6	
Celkem	147	143	

JOP VŠ – jiný odborný VŠ pracovník
JOP SŠ – jiný odborný SŠ pracovník

SZP – střední zdravotnický pracovník
NZP – nižší zdravotnický pracovník

PZP – pomocný zdravotnický pracovník
THP – technicko hospodářský pracovník

EKONOMIKA



EKONOMIKA – NÁKLADY 2013

NÁKLADY (v tis. Kč)

Ukazatel	2012	2013	Rozdíl 2013 - 2012	2013/2012 v %
Léky	206 086	195 062	-11 024	94,65
Léky – dříve centrální nákupy	10 746	9 244	-1 502	86,02
Léky – centra spec. péče	284 805	300 235	15 430	105,42
SZM	601 219	581 748	-19 471	96,76
Krev (vč. odběru krve)	85 699	84 697	-1 002	98,83
Prádlo vč. jednoráz.	28 726	21 081	-7 645	73,39
Materiál pro zdr. techniku	25 133	40 472	15 339	161,03
Ostatní materiál	72 383	54 204	-18 179	74,88
Voda	7 662	7 116	-546	92,87
Plyn	4 897	5 453	556	111,35
Pára	16 755	14 700	-2 055	87,74
Elektrická energie	27 586	29 601	2 015	107,30
Prodané zboží	96 441	107 155	10 714	111,11
Spotřeba celkem	1 468 138	1 450 768	-17 370	98,82
Opravy	86 155	94 844	8 689	110,09
Cestovné	3 816	2 702	-1 114	70,81
Spoje	3 231	3 026	-205	93,66
Služby – svép. investiční výstavba	0	0	0	
Ostatní služby	156 292	142 997	-13 295	91,49
Služby celkem	249 494	243 569	-5 925	97,63
Mzdy + Ostatní osobní náklady	1 031 401	1 032 190	789	100,08
Odměny statutárním orgánům	10 547	9 907	-640	93,93
Pojistné (sociální, zdravotní)	338 977	345 587	5 896	101,74
Sociální náklady	31 032	19 297	-11 021	64,49
Osobní náklady celkem	1 411 957	1 406 981	-4 976	99,65
Daně a poplatky	3 651	782	-2 869	21,42
Odpisy + ZC HIM	137 952	121 980	-15 972	88,42
Prodaný materiál – krev, krevní výrobky	13 474	11 196	-2 278	83,09
Finanční náklady	1 423	1 120	-303	78,71
Ostatní náklady	13 931	77 177	64 642	430,87
Daň z příjmu splatná	0	7 002	0	
Náklady celkem	3 300 020	3 320 575	20 555	100,62

VÝROČNÍ ZPRÁVA ZA ROK 2013

... na prvním místě je pacient



EKONOMIKA – VÝNOSY, HOSPODÁŘSKÝ VÝSLEDEK, POHLEDÁVKY VŮČI ZP – 2013

VÝNOSY (v tis. Kč)

Ukazatel	2012	2013	Rozdíl 2013 - 2012	2013/2012 v %
Prodej zboží	118 419	129 065	10 646	108,99
Tržby od ZP (paušál, výkonově)	2 890 926	3 005 122	114 196	103,95
– z toho vyúčt.za min.období	38 269	132 742	94 473	346,87
Tržby od ZP (stabilizace lékaři, ses.)	77 361	0	-77 361	0,00
Ostatní zdrav. služby	27 658	28 177	519	101,88
Ostatní nezdrav. služby	1 449	1 596	147	110,14
Regulační poplatky	46 614	46 565	-49	99,89
Aktivace	59 246	53 143	-6 103	89,70
Prodej dlo. maj., materiálu	14 482	11 570	-2 912	79,89
Ostatní výnosy	75 417	62 832	-12 585	83,31
Neinv. příspěvek – Jč. kraj	14 753	14 610	-143	99,03
Výnosy celkem	3 326 325	3 352 680	26 355	100,79

HOSPODÁŘSKÝ VÝSLEDEK (v tis. Kč)

Ukazatel	2012	2013	Rozdíl 2013 - 2012	2013/2012 v %
Celkem HV po zdanění	20 700	32 105	11 405	155,10

Vybrané ukazatelé (v tis. Kč)	2012	2013	Rozdíl 2013 - 2012	2013/2012 v %
HIM a NIM (stálá aktiva)	1 653 926	1 637 748	-16 178	99,02
zásoby	30 815	26 033	-4 782	84,48
peníze	532 485	816 814	284 329	153,40
pohledávky z obchodních vztahů	313 319	319 831	6 512	102,08
závazky z obchodních vztahů	162 434	288 866	126 432	177,84
prům. přepočtený počet zaměstnanců	2 452	2 456	4	100,16
Prům. mzda celkem v Kč	34 225	35 136	911	102,66
Index nárůstu prům. mzdy	105,40	102,66	-3	97,40

POHLEDÁVKY VŮČI ZDRAVOTNÍM POJIŠTOVNÁM K 31. 12. 2013

Kód	Název	Pohledávky (v tis. Kč)
111	Všeobecná zdravotní pojišťovna ČR	174 247
201	Vojenská zdravotní pojišťovna	84 966
211	Zdravotní pojišťovna Ministerstva vnitra ČR	31 942
207	Oborová ZP zaměst. bank a pojišťoven	10 744
205	Česká průmyslová zdravotní pojišťovna	7 862
213	Revírní bratrská pokladna	111
228	Zdravotní pojišťovna MÉDIA	97
209	Zaměstnanecká pojišťovna ŠKODA	34
	CELKEM	310 003





Miródní zároční včet
Informací ote přlohy 8.1
výtáky č. 0002002
v pládnm zdní

Rozvaha v plném rozsahu

k 31.12.2013
(v celých tisících Kč)

Rok	Měsíc	IČO
2013	12	26088877

Název účetní jednotky

Nemocnice České Budějovice, a.s.

Sídlo účetní jednotky

Nemocnice České Budějovice, a.s.

B.Němcové 555/54

370 01 České Budějovice

označ. a	AKTIVA b	říd. c	Běžné účetní období			Mimulé úč. období
			Brutto 1	Korekce 2	Netto 3	Netto 4
	AKTIVA CELKEM	001	4 980 898	-2 119 817	2 841 081	2 669 352
A	Příspěvky za vpsaný základní kapitál	002				
B	Dlouhodobý majetek	003	3 754 415	-2 118 667	1 637 748	1 653 926
B.I.	Dlouhodobý nehmotný majetek	004	27 382	-24 645	2 737	3 140
B.I.1	Zřizovací výdaje	005				
B.I.2	Náhmotné výsledky výzkumu a vývoje	006				
B.I.3	Software	007	27 382	-24 645	2 737	3 140
B.I.4	Uplatněná práva	008				
B.I.5	Goodwill	009				
B.I.6	Jiný dlouhodobý nehmotný majetek	010				
B.I.7	Nedokončený dlouhodobý nehmotný majetek	011				
B.I.8	Poskytnuté zálohy na dlouhodobý nehmotný majetek	012				
B.II.	Dlouhodobý hmotný majetek	013	3 727 033	-2 092 022	1 635 011	1 650 786
B.II.1	Podleky	014	52 901		52 901	52 901
B.II.2	Stavby	015	2 214 716	-832 180	1 382 536	1 400 190
B.II.3	Samostatné movité věci a soubory movitých věcí	016	1 448 033	-1 259 817	189 416	187 607
B.II.4	Nákladní celky tvářích poročí	017				
B.II.5	Základní stádo a tažná zvířata	018				
B.II.6	Jiný dlouhodobý hmotný majetek	019	768	-224	544	768
B.II.7	Nedokončený dlouhodobý hmotný majetek	020	9 615		9 615	9 427
B.II.8	Poskytnuté zálohy na dlouhodobý hmotný majetek	021				
B.II.9	Oslovení rozšíř k nabytému majetku	022				
B.III.	Dlouhodobý finanční majetek	023				
B.III.1	Podíly v ovládaných a řízených osobách	024				
B.III.2	Podíly v účetních jednotkách pod podstatným vlivem	025				
B.III.3	Ostatní dlouhodobé cenné papíry a podíly	026				
B.III.4	Podíly a úvěry ovládaným a řízeným osobám a účetním jednotkám pod podstatným vlivem	027				
B.III.5	Jiný dlouhodobý finanční majetek	028				
B.III.6	Pořizovaný dlouhodobý finanční majetek	029				
B.III.7	Poskytnuté zálohy na dlouhodobý finanční majetek	030				



VÝROČNÍ ZPRÁVA ZA ROK 2013

... na prvním místě je pacient



EKONOMIKA – ROZVAHA

označ.	AKTIVA	řád.	Běžné účetní období			Minulé úč. období
			Brutto 1	Korekce 2	Netto 3	Netto 4
a	b	c				
C	oběžná aktiva	031	1 192 053	-3 150	1 188 903	898 303
C.I.	Zásoby	032	26 033		26 033	30 816
C.I.1	Material	033	16 938		16 938	21 812
C.I.2	Nežkončená výroba a polotovary	034				
C.I.3	Výrobky	035				
C.I.4	Zvážka	036				
C.I.5	Zoží	037	9 095		9 095	9 000
C.I.6	Poskytnuté zálohy na zásoby	038				
C.II.	Dlouhodobé pohledávky	039	299		299	598
C.II.1	Pohledávky z obchodních vztahů	040				
C.II.2	Pohledávky za osiřtanými a řízenými osobami	041				
C.II.3	Pohledávky za řířtanými jednotkami pod pořítaným řívením	042				
C.II.4	Pohledávky za spoleřitky, členy družstva a za řířtané družství	043				
C.II.5	Dlouhodobé poskytnuté zálohy	044				
C.II.6	Dohadné řířty akřivní	045				
C.II.7	Jiné pohledávky	046	299		299	598
V.II.8	Dřídžená dařivní pohledávka	047				
C.III.	Křídikodobé pohledávky	048	345 908	-3 150	345 757	334 408
C.III.1	Pohledávky z obchodních vztahů	049	322 061	-3 150	319 831	313 319
C.III.2	Pohledávky za osiřtanými a řízenými osobami	050				
C.III.3	Pohledávky za řířtanými jednotkami pod pořítaným řívením	051				
C.III.4	Pohledávky za spoleřitky, členy družstva a za řířtané družství	052				
C.III.5	řodními zabezpečení a zdravotní pojřitání	053				
C.III.6	řík - dařivní pohledávky	054	23 338		23 338	13 493
C.III.7	Dřídžená poskytnuté zálohy	055	479		479	608
C.III.8	Dohadné řířty akřivní	056	1 224		1 224	4 977
C.III.9	Jiné pohledávky	057	885		885	2 009
C.IV.	Křídikodobý řínanří majetek	058	816 814		816 814	532 485
C.IV.1	Peníze	059	356		356	330
C.IV.2	Úřty v bankách	060	816 458		816 458	532 155
C.IV.3	Křídikodobé cenné papřry a pořily	061				
C.IV.4	Přřizovací křídikodobý řínanří majetek	062				
D.I.	Časové rozřření	063	14 429		14 429	17 123
D.I.1	Nákřidy přřřřích období	064	5 957		5 957	7 649
D.I.2	Komplexní nářřřidy přřřřích období	065				
D.I.3	Přřřidy přřřřích období	066	8 473		8 473	9 474





označ.	PASIVA	řád.	Stav v běžném účet. období	Stav v minulém účet. období
a	b	c	5	6
	PASIVA CELKEM	067	2 841 081	2 569 352
A.	Vlastní kapitál	068	2 114 496	2 079 197
A.I.	Základní kapitál	069	1 801 100	1 801 100
A.I.1	Základní kapitál	070	1 801 100	1 801 100
A.I.2	Vlastní akcie a vlastní obchodní podíly	071		
A.I.3	Změny základního kapitálu	072		
A.II.	Kapitálové fondy	073	52 486	46 236
A.II.1	Emisní úbo	074		
A.II.2	Ostatní kapitálové fondy	075	52 486	46 236
A.II.3	Oceňovací rozdíly z přecenění majetku a závazků	076		
A.II.4	Oceňovací rozdíly z přecenění při přeměnách	077		
A.II.5.	Rozdíly z přeměn obchodních korporací	078		
A.II.6.	Rozdíly z ocenění při přeměnách obchodních korporací	079		
A.III.	Rezervní fondy, nedělitelný fond a ostatní fondy ze zisku	080	152 080	149 909
A.III.1	Zákonný rezervní fond/ Nedělitelný fond	081	121 998	120 961
A.III.2	Statutární a ostatní fondy	082	30 084	28 948
A.IV.	Výsledek hospodaření minulých let	083	76 125	59 253
A.IV.1	Nerozdělený zisk minulých let	084	75 813	59 253
A.IV.2	Neuhrazená ztráta minulých let	085		
A.IV.3	Jiný výsledek hospodaření minulých let	086	312	
A.V.	Výsledek hospodaření běžného účetního období (+/-)	087	32 106	20 700
B	Cizí zdroje	088	724 563	464 660
B.I.	Rezervy	089	110 211	59 285
B.I.1	Rezervy podle zvláštních právních předpisů	090	70 000	20 000
B.I.2	Rezerva na důchody a podobné závazky	091		
B.I.3	Rezerva na daň z příjmu	092	7 002	
B.I.4	Ostatní rezervy	093	33 209	39 285
B.II.	Dlouhodobé závazky	094	99 700	86 537
B.II.1	Závazky z obchodních vztahů	095		
B.II.2	Závazky k ovládaným a řízeným osobám	096		
B.II.3	Závazky k účetním jednotkám pod podstatným vlivem	097		
B.II.4	Závazky ke společným, členům družstva a k účetním jednotkám	098		
B.II.5	Dlouhodobé přijaté zálohy	099	544	535
B.II.6	Vydání dluhopisů	100		



VÝROČNÍ ZPRÁVA ZA ROK 2013

... na prvním místě je pacient



EKONOMIKA – ROZVAHA

označ.	PASIVA	řád.	Stav v běžném účet. období	Stav v minulém účet. období
a	b	c	5	6
B.II.7	Obchodní závazky k ústředí	101		
B.II.8	Obchodní účty poskytel	102		
B.II.9	Jiné závazky	103		
B.II.10	Odložený daňový závazek	104	90 164	88 001
B.III.	Krátkodobé závazky	105	511 260	305 278
B.III.1	Závazky z obchodních vztahů	106	288 868	182 434
B.III.2	Závazky k zaměstnancům a řízeným osobám	107		
B.III.3	Závazky k účastníkům jednání pod pořádaným vlivem	108		
B.III.4	Závazky ke společníkům, členům družstva a k účastníkům sdružení	109		
B.III.5	Závazky k zaměstnavatelům	110	107 848	73 324
B.III.6	Závazky ze sociálního zabezpečení a zdravotního pojištění	111	43 180	30 110
B.III.7	SIK - daňové závazky a dotace	112	24 350	15 602
B.III.8	Krátkodobá přijatá zálohy	113	453	1 594
B.III.9	Výnosné účty příjmy	114		
B.III.10	Obchodní účty poskytel	115	46 224	11 605
B.III.11	Jiné závazky	116	1 331	1 230
B.IV.	Bankovní úvěry a vypořádání	117	3 384	13 560
B.IV.1	Bankovní úvěry dlouhodobé	118	3 384	13 560
B.IV.2	Krátkodobé bankovní úvěry	119		
B.IV.3	Krátkodobé finanční vypořádání	120		
C.I.	Časové rozlišení	121	2 022	25 495
C.I.1	Výnosy příštích období	122	876	25 495
C.I.2	Výnosy příštích období	123	1 145	149



Seřazeno dle: 17.04.2014

Podpisový záznam statutárního orgánu účetní jednotky nebo podpisový záznam fyzické osoby, která je účetní jednotkou

Právní forma účetní jednotky: a.s.

Řešitelé poovníků: _____

Podpis: _____



Mimální závazný výčet
informací dle přílohy č. 2
vyhlášky 590/2002 Sb.
v platném znění

Výkaz zisků a ztrát v plném rozsahu

k 31.12.2013
(v celých tisících Kč)

Rok	Měsíc	IČO
2013	12	26068877

Název účetní jednotky

Nemocnice České Budějovice, a.s.

Sídlo účetní jednotky

Nemocnice České Budějovice, a.s.

B.Němcově 585/54

370 01 České Budějovice

Označení a	TEXT b	Číslo řádku c	Skutečnost v účetním období	
			sledovaném 1	minulém 2
I.	Výkony za prodej zboží	01	131 618	120 630
A.	Náklady vynaložené na prodané zboží	02	107 155	98 442
+	Obchodní marže	03	24 464	24 189
II.	Výkony	04	3 164 339	3 144 840
II.1	Výkony za prodej vlastních výrobků a služeb	05	3 111 198	3 085 595
II.2	Změna stavu zásob vlastní činnosti	06		
II.3	Aktivace	07	53 143	59 245
B.	Výkonová spotřeba	08	1 587 182	1 621 190
B.1	Spotřeba materiálů a energie	09	1 343 613	1 371 896
B.2	Služby	10	243 569	249 494
+	Přidaná hodnota	11	1 601 621	1 547 639
C.	Osobní náklady	12	1 406 982	1 411 958
C.1	Mzdové náklady	13	1 032 190	1 031 401
C.2	Odměny členům orgánů společnosti a družstva	14	9 907	10 547
C.3	Náklady na sociální zabezpečení a zdravotní pojištění	15	345 587	338 977
C.4	Sociální náklady	16	19 297	31 033
D.	Dáně a poplatky	17	783	3 651
E.	Odpisy dlouhodobého nehmotného a hmotného majetku	18	121 980	137 952
III.	Výnosy z prodeje dlouhodobého majetku a materiálů	19	11 571	14 482
III.1	Výnosy z prodeje dlouhodobého majetku	20	158	148
III.2	Výnosy z prodeje materiálů	21	11 412	14 334
F.	Zůstatková cena prodaného dlouhodobého majetku a materiálů	22	11 221	13 605
F.1	Zůstatková cena prodaného dlouhodobého majetku	23	24	131
F.2	Prodání materiálů	24	11 196	13 474
G.	Změna stavu rezerv a opravných položek v provozní oblasti a komplexních nákladů příštích období	25	47 181	12 608
IV.	Ostatní provozní výnosy	26	39 883	41 515
H.	Ostatní provozní náklady	27	16 807	16 685
V.	Převod provozních výnosů	28		
I.	Převod provozních nákladů	29		
*	Provozní výsledek hospodaření	30	48 121	6 778



VÝROČNÍ ZPRÁVA ZA ROK 2013

... na prvním místě je pacient

EKONOMIKA – VÝKAZ ZISKŮ A ZTRÁT

Označení a	TEXT b	Číslo řádku c	Skutečnost v účetním období	
			sledovaném 1	minulém 2
VI	Tržby z prodeje cenných papírů a podílů	031		
J	Prodeje cenné papíry a podíly	032		
VII	Výnosy z dlouhodobého finančního majetku	033		
VII.1	Výnosy z podílů v ovládaných a řízených osobách a v účelových jednotkách pod podstatným vlivem	034		
VII.2	Výnosy z ostatních dlouhodobých cenných papírů a podílů	035		
VII.3	Výnosy z ostatního dlouhodobého finančního majetku	036		
VIII	Výnosy z krátkodobého finančního majetku	037		
K	Náklady z finančního majetku	038		
IX	Výnosy z přechodní cenných papírů a certifikátů	039		
L	Náklady z přechodní cenných papírů a certifikátů	040		
M	Změna stavu rezerv a opravných položek ve finanční oblasti	041		
X	Výnosové úroky	042	6 262	4 785
N	Nákladové úroky	043	416	890
XI	Daň z finanční výnosy	044	8	82
O	Daň z finanční náklady	045	704	533
XII	Převod finančních výnosů	046		
P	Převod finančních nákladů	047		
*	Finanční výsledek hospodaření	048	4 140	3 404
Q	Daň z příjmů za běžnou činnost	049	20 165	-10 518
Q.1	- splatná	050	7 002	-456
Q.2	- odložená	051	13 163	-10 062
**	Výsledek hospodaření za běžnou činnost	052	32 105	20 890
XIII	Mimořádné výnosy	053		
R	Mimořádné náklady	054		
S	Daň z příjmů z mimořádné činnosti	055		
S.1	- splatná	056		
S.2	- odložená	057		
*	Mimořádný výsledek hospodaření	058		
Y	Převod podílů na výsledek hospodaření společníkům	059		
***	Výsledek hospodaření za účetní období (IV)	060	32 105	20 700
****	Výsledek hospodaření před zdaněním (IV)	061	52 270	10 182

Sešiteno dne:

17.04.2014

Podpisový záznam statutárního orgánu účetní jednotky nebo podpisový záznam fyzické osoby, která je účetní jednotkou

[Handwritten signatures]

Převzal funkce účetní jednotky

Přednětý podnikatel

Pozn

B.S.



Forma		Text	Účtené období	
			2 013	2 012
P		Stav peněžních prostředků a peněžních ekvivalentů na začátku účetního období	532 485	508 694
		Peněžní toky z běžné výdělečné činnosti (průvazní činnost)		
Z		Účetní zisk nebo ztráta z běžné činnosti před zdaněním (jako ukázková hodnota zahrnutý přínosné účty účtová skupiny 58 - Daně z příjmů), převodové účty a rezervy na daň z příjmů	52 270	10 182
A 1		Úpravy o neprovedené operace	163 722	148 461
A 1 1		Úpravy stávajících aktiv (+) a výnosů z ukončených obchodních transakcí, a také umělohmotných pohledávek, rozloh a nábytků, majetku a goodwillu (+/-)	121 960	137 952
A 1 2		Změna stavu operacních prostředků, rezerv	47 181	12 938
A 1 3		Změ (ztráta) z prodeje stávajících aktiv (-/+), (vyúčtování do výnosů "1", do nákladů "1")	-134	-17
A 1 4		Výnosy z prodání na zisku (-)	0	0
A 1 5		Vyúčtování nákladové úroky (+) a výnosů z kapitálových úroků, a vyúčtování výnosové úroky (-)	-8 545	-3 875
A 1 6		Případné úpravy o ostatní neprovedené operace	-400	1 463
A *		Čistý peněžní tok z provozní činnosti před zdaněním, změnou pracovního kapitálu a nematurovanými požadavky	215 992	158 643
A 2		Změny stavu neprovedených úroků pracovního kapitálu	190 260	-54 903
A 2 1		Změna stavu pohledávek z provozní činnosti (+/-), aktivních účtů časového rozlišení a dohadných účtů aktivních	-6 555	-4 966
A 2 2		Změna stavu krátkodobých závazků z provozní činnosti (+/-), pasivních účtů časového rozlišení a dohadných účtů pasivních	192 303	-44 157
A 2 3		Změna stavu zásob (+/-)	4 782	-5 580
A 2 4		Změna stavu krátkodobého finančního majetku, resp. pohledávek do peněžních prostředků a peněžních ekvivalentů	0	0
A **		Čistý peněžní tok z provozní činnosti před zdaněním a nematurovanými požadavky	406 252	103 640
A 3		Výplacené úroky z výnosů z kapitálových úroků (-)	-818	-890
A 4		Přijaté úroky (+)	5 262	4 765
A 5		Zaplatená daň z příjmů za běžnou činnost a za domáckou daň za minulá období (-)	-9 845	-16 659
A 6		Příjmy a výnosy spojené s mimořádnými účtami příjmy, které tvoří mimořádný výsledek hospodářské činnosti, úravní úprava úravní daň z příjmů z mimořádné činnosti	0	0
A 7		Příjem, podíl na zisku (+) (zde postupovat odlišně v souladu s § 65 odst. 4 vyhlášky)	0	0
A ***		Čistý peněžní tok z provozní činnosti	401 252	88 026
		Peněžní toky z investiční činnosti		
B 1		Výnosy spojené s nákupem stávajících aktiv	-108 993	-52 123
B 2		Příjmy z prodeje stávajících aktiv	158	148
B 3		Základní a úroky spořádaným systémem	0	0
B ***		Čistý peněžní tok vztahující se k investiční činnosti	-108 834	-51 975
		Peněžní toky z finančních činností		
C 1		Dopady změn důchodových závazků, popřípadě krátkých krátkodobých závazků, které spadají do stavů finanční činnosti (popřípadě některé provozní účty) na peněžní prostředky a peněžní ekvivalenty	-10 576	-11 024
C 2		Dopady změn vlastního kapitálu na peněžní prostředky a peněžní ekvivalenty	2 068	754
C 2 1		Zvýšení peněžních prostředků a peněžních ekvivalentů z titulu zvýšení základního kapitálu, křik, popřípadě fondů ze zisku včetně ostatních zisků na toto zvýšení (+)	0	2 460
C 2 2		Výplacení podílů na vlastním kapitálu společníkům (-)	0	0
C 2 3		Čistí vstupy peněžních prostředků společníky a akcionáři (+)	0	0
C 2 4		Úhrada částky společníky (+)	0	0
C 2 5		Příjem platby na vůči fondů (-)	2 068	-1 716
C 2 6		Výplacení podílů na zisku včetně zaplacení vkladové daně vztahující se k této nárokom a včetně finančního vyúčtování se společníky veřejné obchodní společnosti a komplementů u komanditových společností (-)	0	0
C ***		Čistý peněžní tok vztahující se k finanční činnosti	-8 088	-10 260
F		Čistý zisk nebo ztráta peněžních prostředků	284 329	25 791
H		Stav peněžních prostředků a peněžních ekvivalentů na konci účetního období (-/+)	816 814	502 485





Nemocnice České Budějovice, a.s.

Příloha k účetní závěrce k 31. prosinci 2013

Popis společnosti

Obchodní firma:	Nemocnice České Budějovice, a. s.
Sídlo:	České Budějovice, B.Němcově 585/54, PSČ 370 01
Identifikační číslo:	260 68 877
Právní forma:	Akciová společnost
Hlavní předmět činnosti:	Komplexní poskytování zdravotnických služeb.
Datum vzniku:	Společnost byla zapsána do obchodního rejstříku u Krajského soudu v Českých Budějovicích, Česká republika, dne 26.listopadu 2003, oddíl B, vložka 1349.
Rozvahový den:	31.12.2013

Osoby, které se podílejí 10 a více procenty na základním kapitálu:

Název právnické osoby	Sledované účetní období		Minulé účetní období	
	Podíl	%	Podíl	%
Jihočeský kraj Č. Budějovice	1.801.100.000	100 %	1.801.100.000	100 %

Základní kapitál společnosti se skládá ze 161 ks kmenových akcií na jméno ve jmenovité hodnotě 100.000 Kč v listinné podobě a 1785 ks kmenových akcií na jméno ve jmenovité hodnotě 1.000.000 Kč v listinné podobě. Akcie společnosti jsou omezeně převoditelné, jejich převod je podmíněn souhlasem valné hromady. Základní kapitál je plně splacen. Ostatní kapitálové fondy se skládají z finančních a věcných darů. V uplynulém účetním období nebyly uzavřeny žádné ovládací smlouvy nebo smlouvy o převodech zisku.

Členové statutárních a dozorčích orgánů k 31. prosinci 2013:

Představenstvo	
Předseda:	MUDr. Břetislav Šhon
Místopředseda:	MUDr. Jaroslav Novák, MBA uvedený den vzniku členství v OR 19. 8. 2013, (znovuzvolený místopředseda představenstva)
Místopředseda:	Ing. Martin Bláha, MBA uvedený den vzniku členství v OR 7. 1. 2013, (nově zvolený místopředseda představenstva)
Člen:	Ing. Michal Čarvaš
Člen:	MUDr. Miroslava Člupková

Dozorčí rada	
Předseda:	Mgr. Petr Podhola
Člen:	RNDr. Jan Zahradník
Člen:	MUDr. Pavel Burda
Člen:	Mgr. Vlasta Bohdalová
Člen:	RSDr. Petr Braný
Člen:	Lucie Počtová, Dis.
Člen:	MUDr. Petr Pták
Člen:	Bc. Jana Štěpánová
Člen:	Zdeňka Jaukerová





Nemocnice České Budějovice, a.s.

Příloha k účetní závěrce k 31. prosinci 2013

Změny a dodatky v obchodním rejstříku v uplynulém účetním období

Dne 20. 12. 2012 byli zvoleni noví členové dozorčí rady (v OR zapsáno 21. 3. 2013):

Mgr. Vlasta Bohdalová, RSDr. Petr Braný, MUDr. Pavel Burda, Lucie Počtová, Dis., Mgr. Petr Podhola a RNDr. Jan Zahradník

Na jednání Rady Jihočeského kraje dne 20. 12. 2012 byly schváleny změny ve stanovách a statutárních orgánech nemocnice, které byly zapsány do obchodního rejstříku v roce 2013. Na tomto jednání byla vzata na vědomí i rezignace místopředsedy představenstva Nemocnice České Budějovice Ing. Jana Švejdy, MBA, a to ke dni 19. 12. 2012, a rezignace člena představenstva Nemocnice České Budějovice, a.s. Ing. Iva Houšky, MBA, a to k 1. 1. 2013. Za Ing. Houšku byla jmenována do představenstva MUDr. Miroslava Člupková, a to s účinností od 2. 1. 2013.

Společnost má následující organizační strukturu:

- organizační jednotky (úseky)
- organizační útvary (oddělení)
- stanice (ve zdravotní péči), pracovní skupiny (v ostatních)
- pracoviště
- odborné týmy (dočasně zřízeny)

Společnost nemá organizační složku v zahraničí a nemá podíly v jiných účetních jednotkách. V roce 2013 nedošlo k významným změnám OS

1. ZÁKLADNÍ VÝCHODISKA PRO VYPRACOVÁNÍ ÚČETNÍ ZÁVĚRKY

Příložená účetní závěrka byla připravena podle zákona o účetnictví č. 563/1991 Sb. a podle vyhlášky č. 500/2002 Sb., kterou se provádějí některá ustanovení zákona o účetnictví, ve znění platném pro rok 2013 a v souladu s českými účetními standardy pro podnikatele č. 001-023. Účetnictví společnosti je vedeno tak, aby účetní závěrka sestavená na jeho základě podávala věrný a poctivý obraz předmětu účetnictví a finanční situace společnosti.

2. OBEČNÉ ÚČETNÍ ZÁSADY

Způsoby oceňování, které společnost používala při sestavení účetní závěrky za rok 2013, jsou následující:

a) Dlouhodobý nehmotný majetek

Dlouhodobý nehmotný majetek se oceňuje v pořizovacích cenách, které obsahují cenu pořízení a náklady s pořízením související. Dlouhodobý nehmotný majetek nad 60 tis. Kč je odepisován do nákladů shodně s daňovými odpisy.

Drobný nehmotný dlouhodobý majetek v hodnotě od 10 000 Kč do 40 000 Kč je účtován do nákladů prostřednictvím účtu 518 – Služby. Na konci roku je polovina hodnoty tohoto majetku časově rozlišena prostřednictvím účtu 381 Náklady příštích období, z důvodu dlouhodobější povahy majetku (delší než 1 rok)





Nemocnice České Budějovice, a.s.

Příloha k účetní závěrce k 31. prosinci 2013

b) Dlouhodobý hmotný majetek

Dlouhodobý hmotný majetek nad 40 tis. Kč v roce 2013 se oceňuje v pořizovacích cenách, které zahrnují cenu pořízení, náklady na dopravu, clo a další náklady s pořízením související.

Dlouhodobý hmotný majetek získaný bezplatně se oceňuje reprodukční pořizovací cenou a účtuje se ve prospěch účtu ostatních kapitálových fondů. Reprodukční pořizovací cena tohoto majetku byla stanovena na základě darovací smlouvy nebo znaleckého posudku.

Ocenění dlouhodobého hmotného majetku se snižuje o poskytnuté dotace.

Náklady na technické zhodnocení dlouhodobého hmotného majetku zvyšují jeho pořizovací cenu v případě, že hodnota technického zhodnocení převyšuje v roce částku 40 tis. Kč na jednotlivý dlouhodobý majetek. Opravy a údržba se účtují do nákladů.

Drobný hmotný dlouhodobý majetek v hodnotě od 10 000 Kč do 40 000 Kč je účtován do nákladů prostřednictvím účtu 501 – Spotřeba materiálu. Na konci roku je polovina hodnoty tohoto majetku časově rozlišena prostřednictvím účtu 381 Náklady příštích období. Dále se sleduje na podrozvaze – účet 758.

Odpisování

Odpisy jsou vypočteny na základě pořizovací ceny a předpokládané doby životnosti příslušného majetku. Předpokládaná životnost je stanovena takto:

	Počet let (od-do)
Stavby	20-50
Stroje, přístroje a zařízení	3-20
Dopravní prostředky	3-12
Inventář	3-12

Dle dodatku č. 3 ke směrnicí, která se týkala oceňování, zařízení, účtování hmotného a nehmotného majetku byl stanoven účetní odpis osobních a nákladních automobilů na 5 let, účetní odpisování výtahů zařazených v odpisové skupině 5,6 na 12 let, pro nový software je stanoveno odpisování 36 měsíců a pro technické zhodnocení 18 měsíců. Účtování DDHM od 10-40 tis. Kč je doba životnosti tohoto majetku 2 roky a postupně se pořizovací cena rozpouští do nákladů.

V bilanci není uveden cizí majetek. Vypůjčený majetek je evidován na podrozvahovém účtu číslo 75100. Jedná se především o zdravotnickou techniku.

V majetku nemocnice existují věcná břemena nevýznamné povahy ve prospěch veřejně prospěšných organizací a jedno omezení vlastnického práva typu předkupního práva na parkoviště.

Není používáno financování prostřednictvím finančního leasingu. Žádný majetek není zatížen zástavním právem.

c) Finanční majetek

Krátkodobý finanční majetek tvoří ceniny, peníze v hotovosti a peníze na bankovních účtech.

d) Zásoby

Nakupované zásoby jsou oceněny pořizovacími cenami s použitím metody průměrných cen „propočet váženým aritmetickým průměrem“.





Nemocnice České Budějovice, a.s.

Příloha k účetní závěrce k 31. prosinci 2013

Je účtován způsob A.

Opravné položky k zásobám nebyly tvořeny, neboť nebyl shledán titul k jejich tvorbě.

e) Pohledávky

Pohledávky se oceňují jmenovitou hodnotou. Hodnota pochybných pohledávek se snižuje pomocí opravných položek účtovaných na vrub nákladů.

Společnost využívá tvorby opravné položky dle §8c zákona o rezervách. U pohledávek v hodnotě 30 tis.Kč a více, které jsou po lhůtě splatnosti více než 12 měsíců, je tvořena vedle daňové opravné položky i opravná položka účetní, a to do výše 80%. Opravné položky tak činí celkem 100% nominální hodnoty pohledávek.

Opravná položka daňová byla vytvořena ve výši 1 352 550,- Kč (za regulační poplatky)

V roce 2013 byla vytvořena opravná položka účetní ve výši 1 680 515,- Kč

f) Vlastní kapitál

Základní kapitál společnosti se vykazuje ve výši zapsané v obchodním rejstříku krajského soudu. Případné zvýšení nebo snížení základního kapitálu na základě rozhodnutí valné hromady, které nebylo ke dni účetní závěrky zaregistrováno, se vykazuje jako změny základního kapitálu. Ostatní kapitálové fondy jsou tvořeny peněžními či nepeněžními vklady nad hodnotu základního kapitálu, dary do hmotného majetku.

Podle obchodního zákoníku společnost vytváří rezervní fond ze zisku. Akciová společnost je povinna vytvořit rezervní fond v roce, kdy poprvé dosáhne zisku, ve výši 20 % čistého zisku, ne však více než 10 % základního kapitálu. V dalších letech vytváří rezervní fond ve výši 5 % z čistého zisku až do výše 20 % základního kapitálu. Takto vytvořené zdroje může použít jen k úhradě ztráty.

g) Cizí zdroje

Společnost vytváří zákonné rezervy ve smyslu zákona o rezervách a rezervy na ztráty a rizika v případech, kdy lze s vysokou mírou pravděpodobnosti stanovit titul, výši a termín plnění při dodržení věcné a časové souvislosti.

V roce 2013 byly vytvořeny tyto rezervy

Rezerva na opravu dlouhodobého majetku ve výši 50 000 000,- Kč

Rezerva na daň z příjmů ve výši 7 002 260,- Kč

Rezerva na nevyčerpanou dovolenou ve výši 2 620 627,30 Kč

Rezerva na odměny představenstva ve výši 4 984 800,- Kč

Závazky se vykazují ve jmenovitých hodnotách. Krátkodobé a dlouhodobé úvěry se vykazují ve jmenovité hodnotě.

h) Devizové operace

Pohledávky a závazky pořízené v cizí měně se oceňují v českých korunách v kurzu ČNB platném ke dni jejich vzniku a k rozvahovému dni byly oceněny kurzem platným k 31. 12. vyhlášeným Českou národní bankou. Realizované kursové zisky a ztráty se účtují do výnosů nebo nákladů běžného roku.

Peněžní prostředky v cizí měně se přepočítávají k rozvahovému dni kurzem ČNB. Jiný majetek v cizí měně není evidován.

i) Účtování nákladů a výnosů

Výnosy a náklady se účtují časově rozlišené, tj. do období, s nímž věcně i časově souvisejí, společnost účtuje na vrub nákladů tvorbu rezerv a opravných položek na krytí rizik, ztrát a znehodnocení, které jsou ke dni sestavení účetní závěrky známy.





Nemocnice České Budějovice, a.s.

Příloha k účetní závěrce k 31. prosinci 2013

O zisku vyplývajícím z dlouhodobých smluv se účtuje v okamžiku každého dílčího plnění (jedná se například o klinické studie, které trvají více účetních období).

j) Daň z příjmů

Náklad na daň z příjmů se počítá za pomoci platné daňové sazby z účetního zisku zvýšeného nebo sníženého o trvale nebo dočasně daňově neuznatelné náklady (např. náklady na reprezentaci, rozdíl mezi účetními a daňovými odpisy, atd).

Odložená daňová povinnost odráží daňový dopad přechodných rozdílů mezi zůstatkovými hodnotami aktiv a pasiv z hlediska účetnictví a stanovení základu daně z příjmu s přihlédnutím k období realizace. Rozdíly, které vznikly z důvodu prvního roku účtování o odložené dani ze všech přechodných rozdílů, jsou zaúčtovány do vlastního kapitálu.

k) Dotace

Společnost účtuje o majetku pořízeného z dotací následovně. Ocenění dlouhodobého nehmotného a hmotného majetku a technického zhodnocení se snižuje o dotaci poskytnutou na pořízení majetku a o dotaci na úhradu úroků zahrnovaných do ocenění majetku. Takto oceněný majetek se eviduje na účtech účtové třídy 01 a 02. Majetek, na který byla dotace poskytnuta, se dále vede v podrozvahové evidenci v ocenění rovnající se výši poskytnuté dotace.

Ostatní dotace poskytnuté na neinvestiční účely se účtují ve věcné a časové souvislosti ve prospěch příslušného výnosového účtu.

V roce 2013 byly poskytnuty tyto dotace:

- dotace na rezidenční místa v hodnotě 1 905 427,- Kč
- dotace kraje na činnosti nehrazené ze zdravotního pojištění - dle smlouvy poskytnutá dotace činila 15 324 000,- Kč, skutečné čerpání bylo ve výši 14 610 000,- Kč a vratka nevyčerpané dotace 714 000,- Kč byla vrácena v lednu 2014
- dotace na projekt MUDr. Šhonové ve výši 225 747,20 Kč

l) Odchytky od metod podle §7 odst. 5 zákona

Ve společnosti byla v roce 2013 zaúčtována oprava chyby minulých let ve výši 311 880,- Kč. Jednalo se o chybné naskladnění SW.





Nemocnice České Budějovice, a.s.

Příloha k účetní závěrce k 31. prosinci 2013

3. DLOUHODOBÝ MAJETEK**a) Dlouhodobý nehmotný majetek (v Kč)****POŘIZOVACÍ CENA**

	Počáteční zůstatek	Přirůstky	Úbytky	Konečný zůstatek
Software	25 553 317	1 851 933	23 340	27 381 910
Nedok.dl.neh.majetek	0	1 851 933	1 851 933	0
Celkem	25 553 317	3 703 866	1 875 273	27 381 910

OPRÁVKY

	Počáteční zůstatek	Přirůstky	Úbytky	Konečný zůstatek
Software	22 413 765	2 254 396	23 340	24 644 821
Celkem	22 413 765	2 254 396	23 340	24 644 821

b) Dlouhodobý hmotný majetek (v Kč)**POŘIZOVACÍ CENA**

	Počáteční zůstatek	Přirůstky	Úbytky	Konečný zůstatek
Pozemky	52 900 830	0	0	52 900 830
Budovy, stavby	2 195 929 138	45 391 022	26 604 564	2 214 715 596
Stroje, přístroje a	1 420 629 833	74 679 063	66 685 608	1 428 623 288
Dopravní prostředky	13 455 893	763 104	1 122 021	13 096 976
Inventář	9 009 844	0	1 696 773	7 313 071
Umělecká díla	767 900	0	0	767 900
Poskytnuté zálohy na	0	0	0	0
Nedok.dlouh.hmotný	9 427 182	117 823 616	117 635 463	9 615 335
Celkem	3 702 120 620	238 656 805	213 744 429	3 727 032 996

Nejvýznamnější nově zařízený majetek

- Budovy a stavby – parkoviště pro zaměstnance (35 571 469,39 Kč) a kolostav pro zaměstnance (4 396 473,75 Kč)
- Pracovní stroje – prací linka (14 259 657,- Kč)

OPRÁVKY

	Počáteční zůstatek	Přirůstky	Úbytky	Konečný zůstatek
Budovy, stavby	795 739 385	63 045 261	260 604 564	832 180 082
Stroje, přístroje a	1 235 398 291	68 994 987	63 000 721	1 241 392 556
Dopravní prostředky	11 547 421	742 025	1 122 021	11 167 425
Inventář	8 649 139	105 118	1 696 773	7 057 484
Celkem	2 051 334 234	132 887 391	92 424 079	2 091 797 548

*V roce 2013 byla vytvořena opravná položka na sbírku obrazů a umělecká díla dle znaleckého posudku v hodnotě 254 300,- Kč



Nemocnice České Budějovice, a.s.

Příloha k účetní závěrce k 31. prosinci 2013

4. ZÁSoby

Společnost eviduje k 31. 12. 2013 zásoby v celkové hodnotě 26 033 087,50 Kč. V položce materiál jsou zachyceny zejména zásoby léků a zdravotnického materiálu. V položce zboží jsou zachyceny zásoby léků veřejné lékárny.

5. POHLEDÁVKY

Společnost eviduje k 31. 12. 2013 pohledávky z obchodních vztahů v celkové hodnotě 322 980 799 Kč.

Časová struktura krátkodobých pohledávek z obchodního styku (v Kč)	
Krátkodobé pohledávky z obchodního styku (Brutto)	322 980 799
- do lhůty splatnosti	263 458 699
- po lhůtě splatnosti do 30 dnů	54 934 146
- po lhůtě splatnosti od 31 do 90 dnů	499 204
- po lhůtě splatnosti od 91 do 365 dnů	1 661 301
- po lhůtě splatnosti nad 365 dnů	2 427 449

K 31. 12. 2013 činily opravné položky k pohledávkám 3 150 208,- Kč

Společnost neeviduje pohledávky s dobou splatnosti nad 5 let.

6. KRÁTKODOBÝ FINANČNÍ MAJETEK

Společnost eviduje k 31. 12. 2013 krátkodobý finanční majetek v celkové hodnotě 816 813 902,- Kč

	Stav k 1.1.2013	KZ 31.12.2013
Pokladna	200 157	238 570
Ceniny	129 910	117 810
Bankovní účty	402 155 257	686 457 522
Převody mezi bankovními účty*	130 000 000	130 000 000
Celkem	532 485 324	816 813 902

*Společnost eviduje k 31. 12. 2013 na účtě 261-Převody mezi bankovními účty částku 130 mil.Kč, což představuje hodnotu termínovaného vkladu.

7. OSTATNÍ AKTIVA

Náklady příštích období zahrnují především přeúčtování poloviny hodnoty pořízeného drobného majetku, který je v průběhu roku účtován do spotřeby prostřednictvím účtu 501. Dále jsou zde účtovány předplatné odborných časopisů a školení týkající se následujícího období. Tyto vynaložené prostředky jsou účtovány do nákladů období, do kterého věcně a časově přísluší.

Stav účtu Příjmy příštích období k 31. 12. 2013 v celkové výši 8 472 729,96 Kč, z toho nejvýznamnější položkou jsou očekávané bonusy (7 398 775,- Kč) a tržby z obchodu (477 906,- Kč).





Nemocnice České Budějovice, a.s.

Příloha k účetní závěrce k 31. prosinci 2013

8. PŘEHLED O ZMĚNÁCH VLASTNÍHO KAPITÁLU

Zisk po zdanění za rok 2012 ve výši 20 699 582,10 Kč byl rozdělen následujícím způsobem:

- 5 % do rezervního fondu 1 034 979,10 Kč
- 15 % do sociálního fondu 3 104 937,32 Kč
- Nerozdělený zisk minulých let 16 559 665,68 Kč

	Stav k 1. 1. 2013	Přírůstek	Úbytek	KZ 31. 12. 2013
Základní kapitál	1 801 100 000	0	0	1 801 100 000
Ostatní kapitálové fondy	48 235 250	4 251 244	0	52 486 494
Zákonný rezervní fond	120 961 000	1 034 979	0	121 995 979
Sociální fond	28 948 361	3 323 637	1 588 480	30 683 518
Nerozdělený zisk min. let	59 253 215	16 871 546	0	76 124 761
Výsledek hospodaření	20 699 582	32 105 271	20 699 582	32 105 271
Celkem	2 079 197 408	57 586 677	22 288 062	2 114 496 023

Ve společnosti byla v roce 2013 zaúčtována oprava chyby minulých let ve výši 311 880,- Kč (chybné naskladnění SW) – oprava byla provedena proti účtu nerozděleného zisku minulých let a v rozvaze je vykázána v položce Jiný výsledek hospodaření minulých let.

9. REZERVY

Společnost eviduje k 31. 12. 2013 následující rezervy:

	Stav k 1. 1. 2013	Rozpuštění	Tvorba	KZ 31. 12. 2013
Rezerva na opravu dl. majetku	20 000 000	0	50 000 000	70 000 000
Rezerva na daň z příjmu	0	0	7 002 260	7 002 260
Rezerva na roční odměny	13 882 100	45 310 100	36 412 800	4 984 800
Rezerva na nevyčer.dovolenou	25 403 086	0	2 820 827	28 223 914
Celkem	59 285 186	45 310 100	96 235 887	110 210 974

10. KRÁTKODOBÉ ZÁVAZKY

Společnost eviduje k 31. 12. 2013 závazky z obchodních vztahů v celkové hodnotě 288 866 399,- Kč

Časová struktura krátkodobých závazků z obchodního styku (v Kč)	
Krátkodobé závazky z obchodního styku	288 866 399
- do lhůty splatnosti	288 866 399
- po lhůtě splatnosti do 30 dnů	0
- po lhůtě splatnosti od 31 do 90 dnů	0
- po lhůtě splatnosti od 91 do 365 dnů	0
- po lhůtě splatnosti nad 365 dnů	0

- K datu účetní závěrky společnost neeviduje žádné daňové nedoplatky u místně příslušného finančního orgánu. Společnost neeviduje žádné závazky v podrozvahové evidenci.





Nemocnice České Budějovice, a.s.

Příloha k účetní závěrce k 31. prosinci 2013

- K datu účetní závěrky společnost eviduje splatné závazky pojistného na sociální zabezpečení ve výši 26 564 073,- Kč a závazky pojistného na veřejné zdravotní pojištění ve výši 16 625 086,- Kč.
- Společnost neeviduje závazky s dobou splatnosti nad 5 let, ani penzijní závazky.

Společnost evidovala závazky ve výši 728 654,- Kč, u kterých již nastala splatnost, závazky nebyly vyrovnány včas zejména z důvodu na straně dodavatelů, kdy ze strany společnosti nebyl ve lhůtě splatnosti závazku z věcných nebo formálních důvodů akceptován doklad vystavený dodavatelem a dodavatel zároveň nedodal doklad, který by bylo možno akceptovat

11. BANKOVNÍ ÚVĚRY A FINANČNÍ VÝPOMOCI

K 31. 12. 2013 společnost eviduje 1 úvěr u České spořitelny na základě smlouvy č.545/10/LCD, ve výši 3 384 000,-Kč.

Banka	Úroková sazba	Celkový limit	Zůstatek k 31. 12. 2013 (v Kč)
Česká spořitelna – (rek. REO a příst. vybavení)	**	39 000 000	3 384 000
Splátky v následujícím roce			3 384 000

** Výše úrokové sazby se sjednává jako Pevná úroková sazba pro Období úrokové sazby. Období úrokové sazby je pravidelné a sjednává se v délce čtyř (4) roky. Výše úrokové sazby pro první pravidelné období úrokové sazby činí 4,62 % p.a.

Úvěr je zajištěn formou zástavního práva k veškerým pohledávkám nemocnice za zdravotními pojišťovnami VoZP, ZPMV, ČPZP a OZP.

12. DAŇ Z PŘÍJMŮ

Kalkulace odhadu daně z příjmu právnických osob za rok 2013 (v tis. Kč)

Zisk před zdaněním	50 920
Přípočitatelné položky (nezdanitelné náklady)	3 676
Odpočitatelné položky (celkem)	13 829
Zdanitelný příjem	40 766
Sazba daně z příjmu	19%
Daň z příjmu	7 746
Sleva na dani dle § 35	743
Splatná daň	7 002

- Rezerva na daň příjmu vytvořena ve výši 7 002 260,- Kč
- Zaplacené zálohy na daň z příjmu k datu účetní uzávěrky jsou ve výši 9 844 800,- Kč.
- Společnost neeviduje v roce 2013 žádné daňové doměrky.
- Společnost vyčíslila odloženou daň následovně:





Nemocnice České Budějovice, a.s.

Příloha k účetní závěrce k 31. prosinci 2013

Tituly pro výpočet odložené daně	dočasný rozdíil	- záv.	Sazba v %	Částka odloženého daňového záv. (-)/pohl. (+)
		+ pohl.		
Rozdíl mezi daňovou a účetní zůstatkovou cenou dlouhodobého majetku	-556 922 904		19	-105 815 352
Opravné položky k pohledávkám	1 797 658		19	341 555
Rezerva na nevybranou dovolenou	28 223 914		19	5 362 544
Rezerva na odměny statut.org.	4 984 800		19	947 112
CELKEM	-521 916 532		19	-99 164 141

13. ČASOVÉ ROZLIŠENÍ

Společnost využívá tyto účty časového rozlišení

381 Náklady příštích období, stav k 31.12.2013, ve výši 5 956 604,72 (nejvýznamnější položka je přeučtování 1/3 DDHM pořízeného v roce 2013, dle vnitropodnikové směrnice)

383 Výdaje příštích období, stav k 31. 12. 2013, ve výši 876 399,00 Kč (nejvýznamnější položkou je doplatek roční odměny – vyplaceno v lednu 2014, ve výši 603 000,- Kč)

384 Výnosy příštích období – stav k 31. 12. 2013, ve výši 1 145 102,92 Kč (nejvýznamnější položkou je 1/3 dotace na úroky z úvěru na výstavbu Perinatologického centra ve výši 744 329,22 Kč)

385 Příjmy příštích období – stav k 31. 12. 2013, ve výši 8 472 729,96 Kč (nejvýznamnější položkou jsou bonusy za odebrané množství zdravotnického materiálu a léků ve výši 7 398 775,- Kč)

388 Dohadné položky aktivní – stav k 31. 12. 2013, ve výši 1 224 348,04 Kč (nejvýznamnější položkou je dohad úroků z termínovaného vkladu v Raiffeisenbank ve výši 403 287,67 Kč a dohadná položka Sportcentrum Delfin ve výši 155 000,- Kč – za spotřebu energií 4 Q. 2013)

389 Dohadné položky pasivní – stav k 31. 12. 2013 ve výši 45 224 336,37 Kč, nejvýznamnější položkou jsou předpoklady vratek zdravotním pojišťovnám za zdravotní péči ve výši 45 000 000,- Kč)

14. MAJETEK A ZÁVAZKY NEVYKÁZANÉ V ROZVAZE

Společnost eviduje k 31. 12. 2013 v podrozvahové evidenci následující položky, které nejsou vykázány v rozvaze:

- Najaté prostředky ve výši 88 549 952,- Kč. V případech, kdy u tohoto majetku smlouva uvádí jeho hodnotu, nemocnice tuto uvádí v podrozvahové evidenci. V případech, kdy smlouva hodnotu majetku neuvádí, ocení se tento majetek cenou obvyklou.
- Drobný hmotný a nehmotný majetek ve výši 147 777 873,- Kč. Drobný hmotný majetek v pořizovací ceně od 10 000,- Kč – 40 000,- Kč v hodnotě 128 421 832,15 Kč (podrozvahový účet 75802) drobný nehmotný majetek v pořizovací ceně 0,-Kč - 60 000,- Kč v hodnotě 19 356 040,40 Kč (podrozvahový účet 75803)
- Majetek pořízený z dotací v hodnotě 521 733 789,- Kč. Jedná se převážně o pavilon dětského oddělení v hodnotě 238 mil. Kč. Zbývající hodnotu tvoří zdravotnické přístroje.



Nemocnice České Budějovice, a.s.

Příloha k účetní závěrce k 31. prosinci 2013

15. INFORMACE O CELKOVÝCH NÁKLADĚCH NA ODMĚNY AUDITORSKÉ SPOLEČNOSTI

Za účetní období od 1. 1. 2013 do 31. 12. 2013 byly vynaloženy náklady na odměny auditorské společnosti NEXIA AP a.s. vztahují se k povinnému auditu účetní závěrky ve výši 508.200,- Kč. Audit účetní závěrky za rok 2013 provádí firma Nexia AP a.s. V roce 2013 proběhl i audit státní dotace na Rezidenční místa ve výši 78 650,- Kč,

16. OSOBNÍ NÁKLADY

Struktura osobních nákladů (v Kč)

	Celkový počet zaměstnanců	Z toho členové řídicích orgánů
Průměrný počet zaměstnanců (fyz.)	2 456,29	4
Mzdy	1 032 190 371	13 640 778
Odměny členů statutárních orgánů	9 907 439	0
Sociální a zdravotní pojištění	345 587 316	2 481 606
Sociální náklady	19 296 765	44 141
Osobní náklady celkem	1 406 981 891	16 166 525

Společnost poskytuje členům statutárních a řídicích orgánů osobní automobil pro služební i soukromé účely. V této oblasti společnost postupuje dle zákona č. 586/1992 Sb., o daních z příjmů § 6.

17. SOUDNÍ SPORY

V současnosti není veden žádný soudní nebo obdobný spor, který by mohl být považován za Významnou skutečnost, která by mohla jak v účetním období roku 2013, tak i v době následně významně ovlivnit stav, činnost a finanční situaci společnosti Nemocnice České Budějovice, a.s.

18. VÝDAJE NA VÝZKUM A VÝVOJ

V roce 2013 byly vynaloženy náklady na klinické studie ve výši 2 792 685,95 Kč.

19. VÝNOSY

Převážná část výnosů společnosti za rok 2013 je soustředěna na komplexní poskytování zdravotnických služeb. V celkovém objemu tržeb za služby v hodnotě 3.352.680 tis. Kč jsou obsaženy tržby za:

- Zdravotnické služby 3 033 298 tis. Kč
- Regulační poplatky 46 565 tis. Kč
- Za prodané zboží 129 065 tis. Kč
- Za ne zdravotní služby 143 752 tis. Kč

20. PŘÍSPĚVEK NA ČINNOSTI NEHRAZENÉ ZE ZDRAVOTNÍHO POJIŠTĚNÍ

Na rok 2013 byl poskytnut příspěvek krajského úřadu na činnosti nehrazené ze zdravotního pojištění v celkové hodnotě 15 423 000,- Kč. Tento příspěvek se přiznává na základě předložené kalkulace sestavené nemocnicí. Struktura jednotlivých kalkulačních položek je uvedena níže.





Nemocnice České Budějovice, a.s.

Příloha k účetní závěrce k 31. prosinci 2013

Položky kalkulačního vzorce

1. Přímý materiál
2. Osobní náklady
3. Ostatní přímé náklady
4. Provozní režie (15% Σ1-3)

Úplné vlastní náklady

5. Přiměřený zisk (7 % úplných vlastních nákladů)
6. Výnosy z činnosti

Vyrovňovací platba (úplné vlastní náklady + zisk – výnosy)

21. VÝZNAMNÉ UDÁLOSTI, KTERÉ NASTALY PO ROZVAHOVÉM DNI

Po rozvahovém dnu nebyly provedeny žádné změny v obchodním rejstříku a nedošlo k žádným významným událostem, které by měly dopad na finanční situaci společnosti.

Informace o charakteru a objemu transakcí k spřízněným osobám jsou uvedeny ve Zprávě o vztazích společnosti nemocnice České Budějovice a.s. mezi ovládající a ovládanou osobou za rok 2013

Sestaveno dne: 11. 4. 2014	Podpis statutárního orgánu účetní jednotky:	Osoba odpovědná za účetní závěrku:	Osoba odpovědná za účetnictví:
	MUDr. Břetislav Šon	Ing. Martin Bláha, MBA	BBS. Jiřina Moučková
	předseda představenstva	místopředseda představenstva	vedoucí ekonomického oddělení

Handwritten signatures in blue ink, corresponding to the names in the table above.





Zpráva nezávislého auditora

pro jediného akcionáře společnosti Nemocnice České Budějovice, a. s.

O auditu účetní závěrky

Ověřili jsme přiloženou účetní závěrku společnosti **Nemocnice České Budějovice, a. s.** se sídlem: České Budějovice, B. Němcové 585/54, PSČ 37 01, IČ: 260 68 877, tj. rozvahu k 31. prosinci 2013, výkaz zisku a ztráty, přehled o peněžních tocích a výkaz o změnách ve vlastním kapitálu za období od 1. ledna 2013 do 31. prosince 2013 a přílohu této účetní závěrky, včetně popisu použitých významných metod. Předmět podnikání společnosti je uveden v příloze účetní závěrky.

Dopovědnost statutárního orgánu účetní jednotky za účetní závěrku

Za sestavení a věrné zobrazení účetní závěrky v souladu s českými účetními předpisy odpovídá statutární orgán společnosti **Nemocnice České Budějovice, a. s.** Součástí této odpovědnosti je navrhnutí, zavedení a zajistit vnitřní kontroly nad sestavováním a věrným zobrazením účetní závěrky tak, aby neobsahovala významné (materiální) nesprávnosti způsobené podvodem nebo chybou, zvolit a uplatňovat vhodné účetní metody a provádět dané situace přiměřené účetní odhady.

Odpovědnost auditora

Naši úkolou je vydat na základě provedeního auditu výrok k této účetní závěrce. Audit jsme provedli v souladu se zákonem o auditech a Mezinárodními auditorskými standardy a souvisejícími aplikačními doporučeními Komory auditorů České republiky. V souladu s těmito předpisy jsme povinni dodržovat etické normy a naplnit a provést audit tak, abychom získali přiměřenou jistotu, že účetní závěrka neobsahuje významné (materiální) nesprávnosti.

Audit zahrnuje provedení auditorských postupů, jejichž cílem je získat důkazní informace o čístečích a skutečnostech uvedených v účetní závěrce. Výběr auditorských postupů závisí na úsudku auditora, včetně posouzení rizik, že účetní závěrka obsahuje významné (materiální) nesprávnosti způsobené podvodem nebo chybou. Při posouzení těchto rizik auditor přikládá k vnitřním kontrolám, které jsou relevantní pro sestavení a věrné zobrazení účetní závěrky. Cílem posouzení vnitřních kontrol je navrhnutí vhodné auditorské postupy, nikoli vyjádřit se k účinnosti vnitřních kontrol. Audit též zahrnuje posouzení vhodnosti použitých účetních metod, přiměřenosti účetních odhadů provedených vedením i posouzení celkové prezentace účetní závěrky.

Domníváme se, že získané důkazní informace tvoří dostatečný a vhodný základ pro vyjádření našeho výroku.

Výrok auditora

Podle našeho názoru účetní závěrka podává věrný a poctivý obraz aktív, pasív a finanční situace společnosti **Nemocnice České Budějovice, a. s.** k 31. prosinci 2013 a nákladů, výnosů a výsledku jejího hospodaření a peněžních toků za rok 2013 v souladu s českými účetními předpisy.

V Praze dne 18. dubna 2014

Ing. Jakub Kovář
auditor, oprávnění KA ČR č. 1095
člen představenstva



NEXIA AP s.r.o.
auditorská společnost, oprávnění KA ČR č. 96
Sokolovská 5/40, Praha 8 180 00



EKONOMIKA – ZÁKLADNÍ VÝKONOVÉ UKAZATELE

Ukazatel	2012	2013	13/12 v %
Počet hospitalizovaných pacientů	54 035	52 792	97,70
Počet ošetrovacích dnů	404 710	385 632	95,29
Průměrná délka ošetrovací doby (akutní lůžka)	6,2	6,1	97,74
Využití lůžek akutních (%)	75,8	71,9	94,83
náklady na 1 hospitalizaci (Kč)	37 919	34 906	92,05
náklady na 1 ošetrovací den (Kč)	5 063	4 779	94,38
Počet operací	26 916	26 218	97,41
Počet ambulantních vyšetření	663 826	652 111	98,24
Body celkem (mil.)	1 367	1 276	93,34
Body na 1 hospitalizaci	25 298	24 161	95,51

PROVOZNÍ UKAZATELE

Provozní ukazatel	Měrná jednotka	Skutečnost 2012	Skutečnost 2013
tepelná energie			
pára	GJ	40 190	43 671
plyn	GJ	15 427	15 488
teplo celkem	GJ	55 617	59 159
elektrická energie			
elektrická energie celkem	kWh	9 324 549	9 063 271
voda			
spotřeba areálů	m³	169 801	150 225
export	m³	1 892	1 658
stravování			
pacientské denní dávky	ks	2 213 831	1 967 766
zaměstnanecká strava	ks	171 580	183 989
pohonné hmoty			
1/ Nafta			
ujeto	km	148 164	134 583
spotřebováno PHM	litry	24 718	20 189
2/ Benzín			
ujeto	km	16 351	12 788
spotřebováno PHM	litry	2 362	1 511
ujeto celkem	km	164 515	147 371
pohonné hmoty celkem	litry	27 080	21 700
odpad			
kategorie nebezpečný	kg	485 721	473 433
kategorie komunální a ostatní	kg	593 922	484 277
odpad celkem	kg	1 079 643	957 710



INVESTICE 2013

Název	Kč celkem:	z toho: vlastní zdroje	z toho: dary věcné a finanční	z toho: dotace
A: NEHMOTNÝ INVESTIČNÍ MAJETEK	1 851 933,00	1 851 933,00		
B: PROJEKTOVÉ A PRŮZKUMNÉ PRÁCE	3 858 774,00	3 858 774,00		
C: ZDRAVOTNICKÉ PŘÍSTROJE	53 019 875,00	51 523 539,00	1 496 336,00	
anesteziologickoresuscitační oddělení	6 533 873,00	6 533 873,00		
1. oddělení následné péče	1 019 464,00	1 019 464,00		
bakteriologické oddělení	404 733,00	404 733,00		
dětské oddělení	714 015,00	714 015,00		
gastroenterologické oddělení	2 305 995,00	2 305 995,00		
chirurgické oddělení	2 525 907,00	2 525 907,00		
interní oddělení	799 851,00	799 851,00		
kardiologické oddělení	894 199,00	565 684,00	328 515,00	
kardiologické oddělení	894 199,00	565 684,00	328 515,00	
kožní oddělení	93 396,00	93 396,00		
neonatologické oddělení	5 550 096,00	5 493 139,00	56 957,00	
neurochirurgické oddělení	540 854,00	540 854,00		
oční oddělení	3 866 554,00	3 866 554,00		
oddělení úrazové a plastické chirurgie	1 291 925,00	1 092 604,00	199 321,00	
oddělení klinické biochemie	2 805 804,00	2 805 804,00		
oddělení nukleární medicíny	59 030,00	59 030,00		
oddělení plicní a TBC	530 454,00	448 662,00	81 792,00	
oddělení pracovního lékařství	208 035,00	148 035,00	60 000,00	
oddělení ušní, nosní, krční	992 320,00	992 320,00		
onkologické oddělení	2 201 903,00	2 071 173,00	130 730,00	
ortopedické oddělení	1 520 218,00	1 520 218,00		
patologické oddělení	789 690,00	789 690,00		
plicní léčebna	70 892,00		70 892,00	
radiologické oddělení	873 833,00	592 900,00	280 933,00	
rehabilitační oddělení	458 077,00	458 077,00		
soudně lékařské oddělení	98 029,00	98 029,00		
stomatologické oddělení	75 959,00	75 959,00		
transfuzní oddělení	1 796 136,00	1 796 136,00		
urologické oddělení	6 781 276,00	6 781 276,00		
ústavní lékárna	45 859,00	45 859,00		
ženské oddělení	3 164 521,00	3 018 114,00	146 407,00	
zdravotní doprava	119 740,00	119 740,00		
D: OSTATNÍ ZAŘÍZENÍ A PROSTŘEDKY	15 664 618,00			
E: DOPRAVNÍ PROSTŘEDKY	763 104,00			
F: VÝPOČETNÍ TECHNIKA	2 309 683,00			
H: STAVEBNÍ PRÁCE VČ. TECHNOLOGIE	42 207 562,14			
CELKEM INVESTICE	119 675 549,14			
CELKEM INVESTICE	Kč celkem:	z toho: vlastní zdroje	z toho: dary věcné a finanční	z toho: dotace
	223 686 480,28	57 234 246,00	3 448 545,00	70 665 254,95

IOP – Integrovaný operační program (dotace ze strukturálních fondů)

ROP – Regionální operační program (dotace strukturálních fondů)

EIB – Evropská investiční banka (program Podpory rozvoje komunální infrastruktury



PŘEHLED VŠECH DRUHŮ DOTACÍ A ZÚČTOVATELNÝCH PŘÍSPĚVKŮ POSKYTNUTÝCH V ROCE 2013 NEMOCNICI ČESKÉ BUDĚJOVICE, a.s.

Druh příspěvku	Výše příspěvku
Účelové příspěvky poskytnuté MZ ČR – rezidenční místa	1 905 427,00 Kč
Příspěvek krajského úřadu na činnosti nehrazené ze zdrav.pojištění	15 324 000,00 Kč
Příspěvek krajského úřadu na zajištění akce koncertu pro jihočeské dárce krve	20 000,00 Kč
Národní onkologický registr – prostředky poskytnuté fakultní Thomayerovou nemocnicí	844 124,00 Kč
Příspěvky celkem	17 379 551,00 Kč

FINANČNÍ VYPOŘÁDÁNÍ POSKYTNUTÝCH DOTACÍ V ROCE 2013

Program	Schválená dotace	Čerpání 2012	Čerpání 2013	Úspora schválené dotace
OPLLZ – Projekt vzdělávání lékařů	742 201,00 Kč	633 733,00	0,00	0,00
Smlouva o partnerství a finanční spolupráci – Vzdělávací síť hemovilických center v rámci OP VK	1 020 750,00 Kč	459 448,81	0,00	0,00
Programy celkem	1 762 951,00 Kč	1 093 181,81 Kč	0,00	0,00

PŘEHLED VÝZNAMNÝCH DÁRCŮ FINANČNÍCH A VĚCNÝCH DARŮ ZA ROK 2013 (dary od 50 000 Kč)

Dárce	Částka	Dárce	Částka
E.ON. Č.R. České Budějovice	1 190 000,00 Kč	Kimberly-Clark, s.r.o.	72 000,00 Kč
ROCHE, s.r.o. Praha	750 000,00 Kč	Demal Alfons, Týn nad Vltavou	60 000,00 Kč
BIOGEN Idec CZR s.r.o. Praha	493 898,00 Kč	Nestlé České s.r.o.	56 957,00 Kč
Nadační fond Kolečko, Praha-Holešovice	199 321,20 Kč	PROST Týn chráněná s.r.o.	50 000,00 Kč
AstraZeneca Czech Republic	152 692,00 Kč	Nadace Kardiocentrum České Budějovice	50 000,00 Kč
Robert Bosch, s.r.o. ČB	150 000,00 Kč	GROZ-Beckert Czech s.r.o.	50 000,00 Kč
NOVARTIS s.r.o. Praha	130 730,00 Kč	BRICK-STAV CZ a.s.	50 000,00 Kč
MOTOR Jikov Group a.s.	120 000,00 Kč	BAYER s.r.o.	50 000,00 Kč
SERVIER s.r.o. Praha	100 000,00 Kč		





NÁKUP ZDRAVOTNICKÝCH PŘÍSTROJŮ ZA ROK 2013 (od 300 tis. Kč)

Název	ks	Oddělení	Cena v Kč
Monitor diagnostický Barco Coronis 5MP	2	RADIOLOGIE	592 900 Kč
Přístroj ultrazvukový-ultrasonograf 1202 Flex Fokus 200	1	ONP 1	574 992 Kč
Laser koagulační diodový IQ810	1	OČNÍ	525 140 Kč
Monitor OEV261 a zdroj světla CLV-S190-technic. Zhod.	2	UROLOGIE	500 276 Kč
Lampa šterbinová Takagi 300XL	1	OČNÍ	496 753 Kč
Přístroj elektrokoagul. Erbe VIO 200D, VIO upgrade EndoCut	1	GASTRO	496 722 Kč
Cystonefroskop , flexi video, CYF-VH	1	UROLOGIE	495 265 Kč
Dlaha motorová Artromot K1-koleno	4	ONP 1	455 200 Kč
Mikroskop Olympus BX43F Fish se sken. Stolkem a kontrastem Karyo	1	CL-LMBG	453 122 Kč
Automobil sanitní VW Crafter 2,5TDi, ojetý, rv. 2009	1	DOPRAVA	450 000 Kč
Ventilátor Fabian Therapy Evolution vč. přísl.	1	NEONATOLOGIE	438 558 Kč
Ventilátor Fabian Therapy Evolution vč. přísl.	1	NEONATOLOGIE	438 558 Kč
Ventilátor plicní transport. Oxylog 3000 Plus	1	ARO	436 810 Kč
Izolátor nukleon. Kyselin MagCore HF 16	1	CL-LMBG	435 600 Kč
Monitor patientský Draeger Delta	2	NEONATOLOGIE	434 354 Kč
Bronchofibroskop flexib. Pentax FB-18V, vč. G111878,111879	2	ARO lůžka	428 751 Kč
Defibrilátor Lifepak 20	2	KARDIOLOGIE	406 560 Kč
Videoureterorenoskop URF-V, 4,5	1	UROLOGIE	379 456 Kč
Dermatom bateriový Acculan 3Ti GA670	1	ÚRAZOVÉ A PLAST	376 317 Kč
Vrtačka Electric Pen Drive	1	ORTOPEDIE ops	353 562 Kč
Záznamové zařízení Endobase, PC Intel panel 22"	1	UROLOGIE	336 977 Kč
Videoskop ENF-VT2	1	ORL-UNK	336 090 Kč
Svářečka hadiček KV Terumo TSCD II	1	TRANSFUZNÍ	332 750 Kč
Monitor transkutánní CO2 TCM Combi M	1	NEONATOLOGIE	329 120 Kč
Ventilátor Draeger Savina 300	1	KARDIOLOGIE	328 515 Kč
Synoptofor model 2001	1	DĚTSKÉ amb oční	309 482 Kč
Vrtačka COLIBRI II	1	NEUROCHIRURGIE ops	306 435 Kč
Jednotka kamerová CV 190 video center	1	UROLOGIE	304 920 Kč
Monitor Gamma XL	2	ARO	304 920 Kč
Celkem			55 761 447 Kč





NÁLEŽITOSTI DLE § 21 ZÁKONA O ÚČETNICTVÍ

a) Ve společnosti nenastaly po rozvahovém dni žádné skutečnosti, které by byly významné pro naplnění účelu výroční zprávy.

b) Předpokládaný vývoj činnosti účetní jednotky

I v následujícím roce hodlá nemocnice pokračovat v poskytování výborné zdravotní péče o pacienty a zlepšování jejich komfortu při pobytu. Tento úkol nebude možný bez vynaložení úsilí na zvyšování odbornosti lékařů a dalšího zdravotnického personálu ani bez patřičného vybavení. Účetní jednotka proto plánuje v roce 2014 tyto významné investice z vlastních zdrojů:

Název investice	Předpokládaná investice v r. 2014 v tis. Kč	Předpokládaná investice celkem v tis. Kč
Stavební investice		
Výstavba perinatologického centra	108 900	217 800
Přestavba pavilonu V1 na mateřskou školku	7 260	7 260
Propojovací nadzemní chodba z pavilonu E do pavilonu CH	7 260	7 260
Výstavba nové prádelny	6 050	6 050
Nástavba dvou podlaží nad částí pavilonu C	12 100	48 400
Nástavba spojovacího krčku mezi pavilony I a L	7 260	7 260
Zdravotnické vybavení		
Gamakamera	26 000	26 000
Nové přístroje pro Centrální laboratoře	9 600	9 600
Ostatní technologie		
Žehlicí kabinetní souprava	5 700	5 700

c) Aktivity v oblasti výzkumu a vývoje

Tak jako v minulých letech i v roce 2014 bude společnost podporovat klinické studie farmaceutických firem.

d) Aktivity v oblasti životního prostředí

Nemocnice České Budějovice, a.s., při své činnosti vytváří odpad, který dle Zákona 185/2001 Sb. vč. pozdějších předpisů (185/2001, § 9a) následně separuje. Zpracování separovaného odpadu zajišťují specializované firmy.

Nemocnice České Budějovice, a.s., při rozvozu stravy pro pacienty na jednotlivá oddělení v horním areálu používá z více jak 2/3 místo původních nákladních vozidel se spalovacím motorem, manipulační vozíky s pohonem pomocí elektromotoru.

e) Účetní jednotka nemá organizační složku v zahraničí.

NEXIA AP
ČLEN NEXIA INTERNATIONAL

NEXIA
INTERNATIONAL

Zpráva nezávislého auditora pro akcionáře společnosti Nemocnice České Budějovice, a.s.

O prověře zprávy o vztazích

Ověřili jsme věcnou správnost údajů uvedených ve zprávě o vztazích mezi propojenými osobami společnosti Nemocnice České Budějovice, a.s., se sídlem: B. Němcové 585/54, 370 01 České Budějovice, IČ: 260 88 877 za rok končící 31. 12. 2013. Za sestavení této zprávy o vztazích včetně rozhodnutí o tom, podle jakých předpisů je zpráva o vztazích vyhotovena, je odpovědný statutární orgán společnosti **Nemocnice České Budějovice, a.s.** Naším úkolem je vydat na základě provedeného ověření stanovisko k této zprávě o vztazích.

Ověření jsme provedli v souladu s AS č. 56 Komory auditorů České republiky. Tento standard vyžaduje, abychom plánovali a provedli ověření s cílem získat omezenou jistotu, že zpráva o vztazích neobsahuje významné (materiální) věcné nesprávnosti. Ověření je omezeno především na dotazování pracovníků společnosti a na analytické postupy a výběrovým způsobem provedené prověření včetně správnosti údajů. Proto tato ověření poskytuje nižší stupeň jistoty než audit. Audit jsme neprovdělili, a proto nevyjadřujeme výrok auditora.

Na základě našeho ověření jsme nezjistili žádné skutečnosti, které by nás vedly k domněnce, že zpráva o vztazích mezi propojenými osobami společnosti **Nemocnice České Budějovice, a. s.** za rok končící 31. 12. 2013, zpracovaná v souladu s právní úpravou platnou do konce roku 2013, tj. v souladu se zákonem č. 513/1991 Sb., Obchodní zákoník, obsahuje významné (materiální) věcné nesprávnosti.

V Praze dne 22. dubna 2014

Ing. Jakub Kouřil
auditor, oprávnění KA ČR č. 1959
místopředseda představenstva



NEXIA AP s.r.o.
Sokolovská 5146, Praha 8 Karlín, 186 00
auditorská společnost, oprávnění KA ČR č. 96

NEXIA AP s.r.o.
Člen Nexia International
Sokolovská 5146
186 00 Praha 8

Telefon: +420 221 584 201, +420 221 584 202
Fax: +420 221 584 319
E-mail: info@naxiaap.cz
<http://www.naxiaap.cz>

Č. 21864... 48 31 75 13
IČO/Reg. číslo: CZ 48 11 70 13
Dychoňská 1028A / Čáslava 31 40219
Město Čáslava / P.O. box 8, Husova 14203



Zpráva o vztazích společnosti Nemocnice České Budějovice, a.s. mezi ovládající a ovládanou osobou za rok 2013

Ovládající osoba: Jihočeský kraj České Budějovice,
U Zimního stadionu 1952/2, PSČ 370 06
Identifikační číslo: 708 90 650
Jediný akcionář

Ovládaná osoba: Nemocnice České Budějovice, a.s.,
B. Němcové 585/54, PSČ 370 01
Identifikační číslo: 260 68 877

V roce 2013 došlo mezi ovládající a ovládanou osobou k následujícím transakcím:

Výše dotace na činnosti nehrazené ze zdravotního pojištění byla poskytnuta ovládající osobou osobě ovládané dle smlouvy č. SZS/OSVZ/23/13 ve výši **15 324 000,- Kč** na základě Smlouvy o poskytnutí vyrovnávací platby za závazek veřejné služby.

Ovládající osoba poskytla ovládané osobě následující dary:

Darovací smlouva SD/KHEJ/282/13 – Finanční dar na zajištění akce GEOMED 2013 v hodnotě 2.000,- Kč.

Darovací smlouva SD/KHEJ/418/13 – VIII. Koncert pro jihočeské dárce krve v hodnotě 20.000,- Kč.

Další uzavřené smlouvy:

Smlouva o centralizovaném zadávání – centralizovaný nákup elektřiny a plynu – platnost do 31. 12. 2014, předmětem je realizace centralizovaného nákupu elektřiny a plynu do odběrných míst Jihočeského kraje – na Českomoravské komoditní burze Kladno v období od 1. 4. 2014 do 31. 12. 2014

Ostatní osoby ovládané stejnou ovládající osobou jsou:

Jihočeské nemocnice, a.s.; Nemocnice Tábor, a.s.; Nemocnice Český Krumlov, a.s.; Nemocnice Jindřichův Hradec, a.s.; Nemocnice Prachatice, a.s.; Nemocnice Strakonice, a.s.; Nemocnice Písek, a.s.; Nemocnice Dačice, a.s.; Jihočeské letiště České Budějovice, a.s. JIKORD a.s.; Jihočeský vědeckotechnický park, a.s. a Regionální rozvojová agentura jižních Čech RERA a.s.





Vzájemné obchodní vztahy, které byly uskutečněny v roce 2013 mezi Nemocnicí České Budějovice, a.s. a výše jmenovanými společnostmi jsou blíže specifikovány v následujících částech zprávy.

Nemocnice České Budějovice, a.s. dodávala nemocnicím: Nemocnice Tábor, a.s.; Nemocnice Český Krumlov, a.s.; Nemocnice Jindřichův Hradec, a.s.; Nemocnice Prachatice, a.s.; Nemocnice Strakonice, a.s.; Nemocnice Písek, a.s., Nemocnice Pelhřimov; transfúzní přípravky, které byly fakturovány na základě schváleného aktuálního ceníku pro rok 2013, vytvořeného Nemocnicí České Budějovice, a.s.

Nemocnice Tábor, a.s.

1. Smlouva o zpracování osobních údajů NOR (NČB č. 730/13)
 - i. Platnost od 29.11.2013 do 31. 12. 2013.
 - ii. Předmětem smlouvy je sběr, příprava a předávání osobních údajů regionálnímu správci pro potřeby vedení NOR.
 - iii. Cena na úrovni ceny obvyklé, se závazkem hradit cenu bezhotovostním převodem finančních prostředků.
2. Smlouva o spolupráci k uskutečňování vzdělávacího programu v oblasti „Intenzivní péče“ (NČB č. 737/13)
 - i. ze dne 21. 11. 2013
 - ii. Předmětem smlouvy je teoretická a praktická příprava zaměstnanců ZZ k atestaci v oboru Intenzivní péče
 - iii. Ceny dle aktuálního ceníku NČB
3. Smlouva o spolupráci v oblasti specializačního vzdělávání v oboru radiologie a zobrazovací metody (NČB č. 417/13)
 - i. Účinnost od 11. 7. 2013 na dobu neurčitou
 - ii. Předmětem smlouvy je spolupráce při přípravě zaměstnanců ZZ k atestaci - v oboru radiologie a zobrazovací metody na pracovištích NČB
 - iii. Ceny dle aktuálního ceníku NČB

Nemocnice Jindřichův Hradec, a.s.

1. Smlouva o zpracování osobních údajů (NČB č. 733/13)
 - i. Platnost od 28.11.2013 do 31. 12. 2013.
 - ii. Předmětem smlouvy je sběr, příprava a předávání osobních údajů regionálnímu správci pro potřeby vedení NOR.
 - iii. Cena na úrovni ceny obvyklé, se závazkem hradit cenu bezhotovostním převodem finančních prostředků.

Nemocnice Český Krumlov, a.s.

1. Smlouva o zpracování osobních údajů NOR (NČB č. 735/13)
 - i. Platnost od 2.12.2013 do 31. 12. 2013.
 - ii. Předmětem smlouvy je sběr, příprava a předávání osobních údajů regionálnímu správci pro potřeby vedení NOR.
 - iii. Cena na úrovni ceny obvyklé, se závazkem hradit cenu bezhotovostním převodem finančních prostředků.





2. Smlouva o prání nemocničního prádla (NČB č. 580/13)
 - i. Platnost smlouvy je od 16.12.2013 do 31.12.2013 s automatickou prolongací o 1 rok
 - ii. Předmětem smlouvy je zajištění prání nemocničního prádla.
 - iii. Cena na úrovni ceny obvyklé.
 - iv. V den nabytí účinnosti této smlouvy, končí platnost a účinnost Smlouvy o prání nemocničního prádla ze dne 1.6.2010
3. Dohoda o ukončení smluvního vztahu - Nájemní smlouvy na nemocniční prádlo ze dne 1. 6. 2010 (Dohoda o ukončení NČB č. 579/13 uzavřena ke dni 27.11.2013)

Nemocnice Prachatice, a.s.

1. Smlouva o zpracování osobních údajů NOR (NČB č. 734/13)
 - i. Platnost od 27.11.2013 do 31. 12. 2013
 - ii. Předmětem smlouvy je sběr, příprava a předávání osobních údajů regionálnímu správci pro potřeby vedení NOR.
 - iii. Cena na úrovni ceny obvyklé, se závazkem hradit cenu bezhotovostním převodem finančních prostředků.

Nemocnice Strakonice, a.s.

1. Smlouva o zpracování osobních údajů NOR (NČB č. 731/13)
 - i. Platnost od 26.11.2013 do 31. 12. 2013.
 - ii. Předmětem smlouvy je sběr, příprava a předávání osobních údajů regionálnímu správci pro potřeby vedení NOR.
 - iii. Cena na úrovni ceny obvyklé, se závazkem hradit cenu bezhotovostním převodem finančních prostředků.
2. Smlouva o spolupráci v oblasti specializačního vzdělávání v oboru radiologie a zobrazovací metody (NČB č. 639/13)
 - i. Platnost od 31.10.2013 na dobu neurčitou
 - ii. Předmětem smlouvy je spolupráce při přípravě zaměstnanců ZZ k atestaci - v oboru radiologie a zobrazovací metody na pracovištích NČB
 - iii. Ceny dle aktuálního ceníku NČB
3. Dodatek ke smlouvě o nájmu věci movitých ze dne 31. 3. 2004 (NČB č. 472/13)
 - i. Navýšení nájemného od 1. 1. 2013.

Nemocnice Písek, a.s.

1. Smlouva o zpracování osobních údajů NOR (NČB č. 732/13)
 - i. Platnost od 3.12.2013 do 31. 12. 2013.
 - ii. Předmětem smlouvy je sběr, příprava a předávání osobních údajů regionálnímu správci pro potřeby vedení NOR.
 - iii. Cena na úrovni ceny obvyklé, se závazkem hradit cenu bezhotovostním převodem finančních prostředků.
2. Smlouva o spolupráci v oblasti specializačního vzdělávání v oboru radiologie a zobrazovací metody (NČB č. 161/13)
 - i. Platnost od 19. 3. 2013 na dobu neurčitou
 - ii. Předmětem smlouvy je spolupráce při přípravě zaměstnanců ZZ k atestaci - v oboru radiologie a zobrazovací metody, na pracovištích NČB
 - iii. Ceny dle aktuálního ceníku NČB





Česká Budějovice, B. Německá 28504, PSČ 370 01

Jihočeské nemocnice, a.s.

1. Dohoda o ukončení smlouvy o nájmu nebytových prostor ze dne 29.12.2006 (NČB č. 499/13)
 - i. Platnost od 31.7.2013
2. Smlouva o nájmu nebytových prostor (NČB č. 507/13)
 - i. Platnost od 1.8.2013 na dobu neurčitou
 - ii. Předmětem smlouvy je pronájem nebytových prostor v areálu NČB
 - iii. Cena na úrovni obvyklé, se závazkem hradit cenu bezhotovostním převodem finančních prostředků.
3. Mandátní smlouva č. 3 (NČB č. 180/13)
 - i. Platnost od 25. 2. 2013
 - ii. Předmětem smlouvy jsou komplexní služby, popř. dílčí služby v oblasti zadávání veřejných zakázek podle ZVZ a služby spočívající v řízení činnosti centrálního obchodního oddělení.
 - iii. Cena sjednána dohodou – roční paušál
4. Smlouva o poskytování stravování (NČB č. 498/13)
 - i. Platnost od 31.7.2013 na dobu neurčitou
 - ii. Předmětem smlouvy je stravování zaměstnanců Jihočeských nemocnic
 - iii. Cena dle aktuálního ceníku NČB

Nemocnice Dačice, a.s.

V tomto roce nejsou uzavřeny žádné vzájemné obchodní vztahy.

Jihočeské letiště České Budějovice a.s.

1. Smlouva o zajištění reklamy (NČB č. 65/13)
 - i. Uzavřeno dne 19. 2. 2013
 - ii. Zajištění reklamy během akce GEOMED 2013 konaného dne 10.5.2013
2. Smlouva o zajištění reklamy (NČB č. 495/13)
 - i. Uzavřeno dne 5.8.2013
 - ii. Zajištění reklamy během akce GEOMED 2013 konaného dne 2.11.2013

JIKORD s.r.o.

V tomto roce nejsou uzavřeny žádné vzájemné obchodní vztahy.

Jihočeský vědeckotechnický park, a.s.

V tomto roce nejsou uzavřeny žádné vzájemné obchodní vztahy.

Regionální rozvojová agentura jižních Čech RERA a.s.

V tomto roce nejsou uzavřeny žádné vzájemné obchodní vztahy.





Jiné právní úkony:

V období, za které je tato zpráva vyhotovována, nebyly učiněny ovládanou osobou žádné jiné právní úkony v zájmu propojených osob.

Ostatní opatření

V období, za které je tato zpráva vyhotovována, nebyla ovládanou osobou přijata nebo uskutečněna žádná ostatní opatření v zájmu nebo na popud propojených osob.

Ovládané osobě nevznikla ze vzájemných vztahů žádná újma.

Dne 8. 4. 2013 v Českých Budějovicích

MUDr. Hřetislav Šmon
předseda představenstva

Ing. Martin Bláha, MBA
místopředseda představenstva

Nemocnice České Budějovice, a.s.
IČ: 260 68 677
01



Zpráva nezávislého auditora

pro jediného akcionáře společnosti Nemocnice České Budějovice, a.s.

O ověření výroční zprávy

Ověřili jsme soulad výroční zprávy společnosti Nemocnice České Budějovice, a.s., se sídlem: Boženy Němcové 585/54, České Budějovice, PSČ 370 01, IČ: 260 68 877, k 31. prosinci 2013 s účetní závěrkou, která je obsažena v této výroční zprávě. Za správnost výroční zprávy je zodpovědný statutární orgán společnosti Nemocnice České Budějovice, a.s. Naším úkolem je vydat na základě provedeného ověření výrok o souladu výroční zprávy s účetní závěrkou.

Ověření jsme provedli v souladu se zákonem o auditech a v souladu s Mezinárodními auditorskými standardy a aplikačními doplňkami Komory auditorů České republiky. Tyto standardy vyžadují, aby auditor naplnil a provedl ověření tak, aby získal přiměřenou jistotu, že informace obsažené ve výroční zprávě, které popisují skutečnosti, jež jsou předmětem zobrazení v účetní závěrce, jsou ve všech významných ohledech v souladu s příslušnou účetní závěrkou. Jíme přesvědčeni, že provedení ověření poskytuje přiměřený podklad pro vyjádření výroku auditora.

Podle našeho názoru jsou informace ve výroční zprávě společnosti Nemocnice České Budějovice, a.s. sestavené za účetní období od 1. ledna do 31. prosince 2013 ve všech významných ohledech v souladu s výše uvedenou účetní závěrkou.

V Praze dne 22. května 2014

Ing. Jakub Kovář
auditor č. oprávnění 1959



NEXIA AP a.s.
auditorská společnost č. oprávnění 96
Sokolovská 5149, 186 06, Praha 8 Karlín



KONTAKTY

Nemocnice České Budějovice, a.s.
Boženy Němcové 585/54
370 01 České Budějovice

Telefon: +420 387 871 111

Fax: + 420 386 461 941

IČ: 260 68 877

DIČ: CZ 260 68 877

E-MAIL: nemocnice@nemcb.cz

WWW: www.nemcb.cz

... na prvním
místě
je pacient

