

VÝROČNÍ ZPRÁVA 2012

NEMOCNICE ČESKÉ BUDĚJOVICE, a.s.



Jihočeský kraj



2012



moderní stravy pro pacienty. Novinkou bylo zprovoznění samostatného operačního sálu pro plánované a akutní dětské operace, kde se provádějí výkony všech odborností. Bylo realizováno požárně bezpečnostní opatření v pavilonu O a vybudováno technické propojení centrálního pavilonu a pavilonu gynekologie nově vybudovanou podzemní chodbou, která bude využita především pro rozvážení patientské stravy z nové výdejny umístěné v centrálním pavilonu.

Že chce Nemocnice České Budějovice, a.s. v rozvoji pokračovat i v letech příštích, o tom svědčí v roce 2012 zahájená stavba nového parkoviště pro zaměstnance s počtem 300 parkovacích míst a moderním kolostavem pro 200 kol s bezpečnostním kamerovým systémem a přístupem na čipy.

Vážení pacienti i návštěvníci českobudějovické nemocnice, všem jihočeským nemocnicím se v roce 2012 podařilo úspěšně zvládnout spor se zdravotními pojišťovnami a v závěru roku tak mohly podepsat smlouvy na úhradu péče na dalších pět let. I když administrativně byl rok 2012 náročný, nezapomínalo vedení Nemocnice České Budějovice, a.s. na rozvoj zařízení a to jak ve prospěch pacientů, tak personálu.

I přes klesající příjmy od zdravotních pojišťoven se českobudějovické nemocnici podařilo v roce 2012 udržet kladný hospodářský výsledek a navýšit mzdy všech kategorií zaměstnanců o 6%. Navíc v roce 2012 investovala více než 36 milionů do nové zdravotnické a diagnostické přístrojové techniky. Pro pacienty bylo jistě příjemné také zkrácení čekacích dob na řadu operačních výkonů. Z vlastních zdrojů také nemocnice dokončila stavbu personální jídelny a

Všechny kroky, které v roce 2012 vedení Nemocnice České Budějovice učinilo, směřují ke stejnému cíli. Aby spokojeným pacientům poskytoval péči v příjemném a dobře vybaveném prostředí proškolený a trvale se vzdělávající personál. Věřím, že i v dalších letech se podaří Nemocnici České Budějovice, a.s. rozvíjet a to jak ke spokojenosti lékařů, tak především ke spokojenosti pacientů, a děkuji touto cestou všem, kteří se o to aktivně zasazují.

Mgr. Jiří Zimola
hejtman Jihočeského kraje



Jihočeský kraj



OBSAH

OBSAH

Úvodní slovo předsedy představenstva	2-3
Statutární orgány a vedení společnosti	4-6
Zpráva dozorčí rady	7
Organizační struktura	8
Jednotlivá oddělení	9
Léčebná péče	10-12
Personální a mzdová politika	12-15
Ekonomika - náklady, výnosy, hospodářský výsledek	16-18
Pohledávky vůči zdravotním pojišťovnám	18
Rozvaha	19-21
Výkaz zisků a ztrát	22-23
Přehled o peněžních tocích	24
Příloha účetní uzávěrky	25-36
Základní výkonové a provozní ukazatele	37
Investice, přehled dotací a zúčtovatelných příspěvků	38-39
Významní dárci finančních a věcných darů	39
Nákup zdravotnických přístrojů	40
Zprávy a výroky nezávislého auditora	41-43
Zpráva o vztazích	44





*Vážené dámy a pánové, vážení akcionáři,
vážení pacienti.*

*Po roce, kdy dochází k bilancování naší práce, mi dovolu-
te, abych se ohlédl za rokem 2012 z pohledu předsedy předsta-
venstva akciové společnosti Nemocnice České Budějovice.
Jako většina zdravotnických zařízení jsme se setkávali s růz-
nými problémy, které jsme vždy cíleně řešili tak, aby je naši
pacienti nepocítovali. I v roce 2012 se nám všem podařilo
udržet zdravotní péči na vysoké úrovni, tj. na úrovni ostat-
ních velkých nemocnic v České republice včetně fakultních,
a dovoluji si říci, že i na úrovni evropské.
Také jako v předchozích letech jsme i v tomto roce dále in-
vestovali nemalé prostředky do obnovy přístrojových tech-
nologii.*

*U všech zaměstnanců došlo k navýšení příjmů v rozmezí
6–7 %, a tak se i nadále řadíme mezi nemocnice s nejvyšší-
mi příjmy v jednotlivých kategoriích. Spokojenost pacientů
byla potvrzena zvýšeným počtem děkovných dopisů, stíž-
ností naopak nepřibýlo.*

*Naše nemocnice si i přes ekonomickou stagnaci v důsledku
přímých dopadů i nepřímých vlivů všeobecné ekonomické
krize vedla dobře a v konečném vyúčtování končí se ziskem.
Uvědomujeme si, že zásluhu na ekonomických úspěších
má jako vždy každý zaměstnanec naší společnosti.*

*Tato skutečnost se projevila i v tom, že se nám podařilo vy-
platit do penzijního pojištění zaměstnancům, kteří splňují
podmínky dle Kolektivní smlouvy, dvojnásobek objemu pe-
něž roku 2011.*

*Myslím, že je třeba zmínit i to, že po několika let trvajících
obtížích souvisejících s dostavbou nové jídelny a nových
prostor pro rozdělování stravy pacientům se nám podařilo
uvést jídelnu úspěšně do provozu.*

*V uplynulém roce jsme také dokončili řadu vnějších úprav
areálu, pokračujeme v propojení jednotlivých pavilonů do
monobloku, což postupně přináší řadu nejen ekonomic-
kých, ale i časových úspor.*

*Většina našich pracovišť je akreditovaných a také prostřed-
nictvím svých lékařských týmů se podílí na řadě vědecko-
výzkumných projektů. Naši lékaři jsou aktivní na zahranič-
ních odborných konferencích a sjezdech.*

*I v uplynulém roce nemocnice pořádala ve spolupráci
s odbornými lékařskými společnostmi několik celostátních
kongresů a sympozií - již tradičně uvedu například trauma-*

tologické, onkologické, ortopedické, neurologické a další. Jsme garanty těchto odborných akcí, a to jak po odborné, tak i organizační stránce. Některých kongresů se účastní i zahraniční odborníci.

Naši lékaři stále vyučují na vysokých i odborných středních školách a zajišťují odborná doškolovací centra praktických lékařů v jižních Čechách. Úzká spolupráce je rozvíjena smluvně s plzeňskou lékařskou fakultou.

Kromě návštěvy amerických studentů z univerzity z Chicago jsme přivítali i členy Zdravotního výboru PSP ČR a tato setkání byla vždy k užtku obou stran.

Také v roce 2012 jsme (ostatně jako v předchozích létech) podporovali zvyšování kvalifikace našich zaměstnanců - především zdravotnického personálu. V tomto ohledu patříme mezi přední nemocnice v České republice. I nadále se budeme na tuto podporu zaměřovat. Máme dnes poměrně dobrou základnu ve středním zdravotnickém personálu, a tak jako lékařům atestace i jim umožňujeme další vzdělávání v daných oborech.

V personální oblasti jsme konsolidováni, je uzavírána kolektivní smlouva se zástupci odborů, která je také ve všech přijatých atributech naplňována.

Je to důkaz nejen dobré a trvalé vzájemné spolupráce, ale i solidně prováděné personální i mzdové politiky naší akciové společnosti.

V mnoha případech je péče našeho zdravotnického zařízení poskytována i v celostátní působnosti. V naší nemocnici pracují špičkoví specialisté a kromě základní péče poskytujeme péči specializovanou a v některých oborech superspecializovanou. Vedení nemocnice bude vybraným oborům nadále vytvářet podmínky pro jejich rozvoj, vědeckou i výzkumnou práci.

Rovněž trvale vedeme naše spolupracovníky na všech úrovních k laskavému a lidskému přístupu ke každému pacientovi a již řadu let máme zájem na systémové změně přístupu našich zaměstnanců k pacientům. V tomto ohledu však máme stále mnohé před sebou.

Dozorčí rada společnosti úzce spolupracovala s vedením nemocnice včetně představenstva a vždy obdržela všechny vyžádané materiály i další podklady ke svému stanovisku souvisejícímu s kontrolou činnosti akciové společnosti v souladu se zájmy akcionáře a jeho valnou hromadou.

V úplném závěru roku došlo právě rozhodnutím jediného akcionáře, jímž je Jihočeský kraj, ke změnám personálním - snížení počtu členů představenstva, a rovněž ke změnám v dozorčí radě společnosti, které se personálně projeví až v počátku roku 2013.

Na tomto místě chci ve stručnosti zrekapitulovat úhrady od pojišťoven v minulých letech. Do roku 2008 ve všech úhra-

dových vyhláškách dostávala všechna zdravotnická zařízení 3–5% navýšení proti referenčnímu období. Z těchto navýšení bylo možno realizovat navýšování mezd a investovat do stavebních prací a přístrojové techniky.

Od roku 2008 nedocházelo k žádnému navýšení, později dokonce naopak ke snižování úhrad o různý počet procent. K tomu je potřeba zmínit již realizované podstatné zvýšení DPH před dvěma lety, opakované zvyšování cen potravin, energií atd. Přesto se daří díky nám všem řadou úsporných opatření, snižováním cen nakupovaných materiálů atd. udržet kvalitu zdravotní péče a zatím každoročně alespoň nějaké skupině zaměstnanců zvyšovat finanční příjem.

Rád bych zdůraznil, že uděláme vše i v roce 2013, abychom jak výrazné snížení příjmu nemocnice od zdravotních pojišťoven, tak i další zvýšení DPH zvládli a s touto situací se uměli prostřednictvím přijatých opatření vypořádat. Půjde nám o to, abychom všichni, a především naši pacienti, mohli být spokojeni s medicínskou prací a jejími profesionálními výsledky.

Děkuji všem spolupracovníkům a přeji nám všem neméně dobrý rok 2013.

MUDr. Břetislav Šhon
předseda představenstva
Nemocnice České Budějovice, a.s.





MUDr. Břetislav SHON
předseda představenstva

**PŘEDSTAVENSTVO A VEDENÍ SPOLEČNOSTI
NEMOCNICE ČESKÉ BUDĚJOVICE, a.s.**



MUDr. Jaroslav NOVÁK, MBA
místopředseda představenstva,
pověřený řízením úseku
ostatních zdravotnických oborů



Ing. Jan ŠVEJDA, MBA
místopředseda představenstva
pověřený řízením
obchodně ekonomického úseku
do 20. 12. 2012



Ing. Ivo HOUŠKA, MBA
člen představenstva
člen představenstva
Jihočeské nemocnice, a.s.



Ing. Martin BLÁHA, MBA
člen představenstva
předseda představenstva
Jihočeské nemocnice, a.s.



Ing. Michal ČARVAŠ
člen představenstva
člen představenstva
Jihočeské nemocnice, a.s.

Další členové vedení společnosti Nemocnice České Budějovice, a.s.

Doc. MUDr. Jozef FILKA, Ph.D.
náměstek pro řízení kvality
a bezpečí poskytované péče



Mgr. Jiřina OTÁSKOVÁ, MBA
náměstkyně
pro ošetrovatelskou péči
do 16. 4. 2012



Mgr. Monika KYSELOVÁ, MBA
náměstkyně
pro ošetrovatelskou péči
od 17. 4. 2012



MUDr. Ladislav PEŠL
ředitel kardiocentra
a vybraných zdravotnických oborů



MUDr. Miroslav VERNER
ředitel úseku
Centrálních laboratoří



Ing. Milan VOLDŘICH
ředitel pracovního právního úseku



MUDr. Ivan VONKE, MBA
ředitel interních oborů

DOZORČÍ RADA

předseda



Mgr. Jiří Zimola
hejtman Jihočeského kraje
předseda dozorčí rady
od 20. 12. 2012



Mgr. Petr Podhola
náměstek primátora Statutárního
města České Budějovice
člen dozorčí rady od 20. 12. 2012
předseda dozorčí rady
od 25. 2. 2013

Mgr. Vlasta Bohdalová
poslankyně PS PČR
člen dozorčí rady
od 20. 12. 2012

RSDr. Petr Braný
poslanec PS PČR
člen dozorčí rady
od 20. 12. 2012

MUDr. Pavel Burda
lékař - anesteziolog
ARO Nemocnice České
Budějovice, a.s.,
člen dozorčí rady
od 20. 12. 2012

Ing. Miroslav Dvořák
předseda představenstva
a generální ředitel
MOTOR JIKOV GROUP, a.s.
člen dozorčí rady
od 20. 12. 2012

M.Sc. Bc. Jana Štěpánová
vrchní sestra ARO
Nemocnice
České Budějovice, a.s.
člen dozorčí rady

členové



Zdeňka Jaukerová
staniční sestra
neonatologického oddělení
Nemocnice
České Budějovice, a.s.
člen dozorčí rady



MUDr. Martin Kuba
ministr průmyslu a obchodu,
vláda ČR
člen dozorčí rady
od 20. 12. 2012



MUDr. Petr Pták, Ph.D.
lékař chirurgického
oddělení Nemocnice
České Budějovice, a.s.
člen dozorčí rady



Lucie Počtová, DiS.
člen dozorčí rady
od 20. 12. 2012



RNDr. Jan Zahradník
zastupitel Jihočeský kraj
České Budějovice
člen dozorčí rady

ZPRÁVA DOZORČÍ RADY

V Českých Budějovicích 15. dubna 2013

Zpráva Dozorčí rady Nemocnice České Budějovice, a.s. za rok 2012

Kontrolní činnost dozorčí rady byla v uplynulém období zaměřena na průběžné sledování a uskutečňování podnikatelské činnosti akciové společnosti, jejich hospodářských výsledků a na výkon působnosti představenstva.

Dozorčí rada jednala v roce 2012 na 2 řádných zasedáních a byla vždy usnášení schopná. Na svých zasedáních projednávala veškeré záležitosti, které jsou právními předpisy, stanovami společnosti a rozhodnutím jediného akcionáře v působnosti valné hromady svěřeny dozorčí radě, včetně materiálů, jejichž předložení si v rámci své kontrolní činnosti od představenstva vyžádala.

Předložené písemné materiály byly při projednávání dozorčí radou vždy doplněny slovním komentářem členů představenstva, či přizvaných hostů. Dozorčí rada na svém zasedání dne 6. května 2013 po přezkoumání řádné účetní závěrky za období od 1. ledna do 31. prosince 2012 a na základě vyjádření externího auditora, konstatuje, že účetní záznamy a evidence byly vedeny průkazným způsobem a v souladu s obecně závaznými předpisy.

Dozorčí rada při výkonu své kontrolní činnosti neza-

znamenal nic, co by bylo neslučitelné s obecně závaznými právními předpisy, stanovami společnosti a rozhodnutím jediného akcionáře v působnosti valné hromady.

Účetní závěrku společnosti přezkoumal valnou hromadou určený statutární auditor, společnost Nexia AP a.s., s výrokem „bez výhrad“.

Dozorčí rada přezkoumala Zprávu o vztazích mezi propojenými osobami za rok 2012 a konstatuje, že společnosti nevznikla v účetním sledovaném období žádná újma v souvislosti se smlouvami a dohodami uzavřenými mezi propojenými osobami.

Dozorčí rada doporučuje valné hromadě schválit řádnou účetní závěrku za rok 2012 tak, jak navrhuje představenstvo akciové společnosti Nemocnice České Budějovice, a.s.

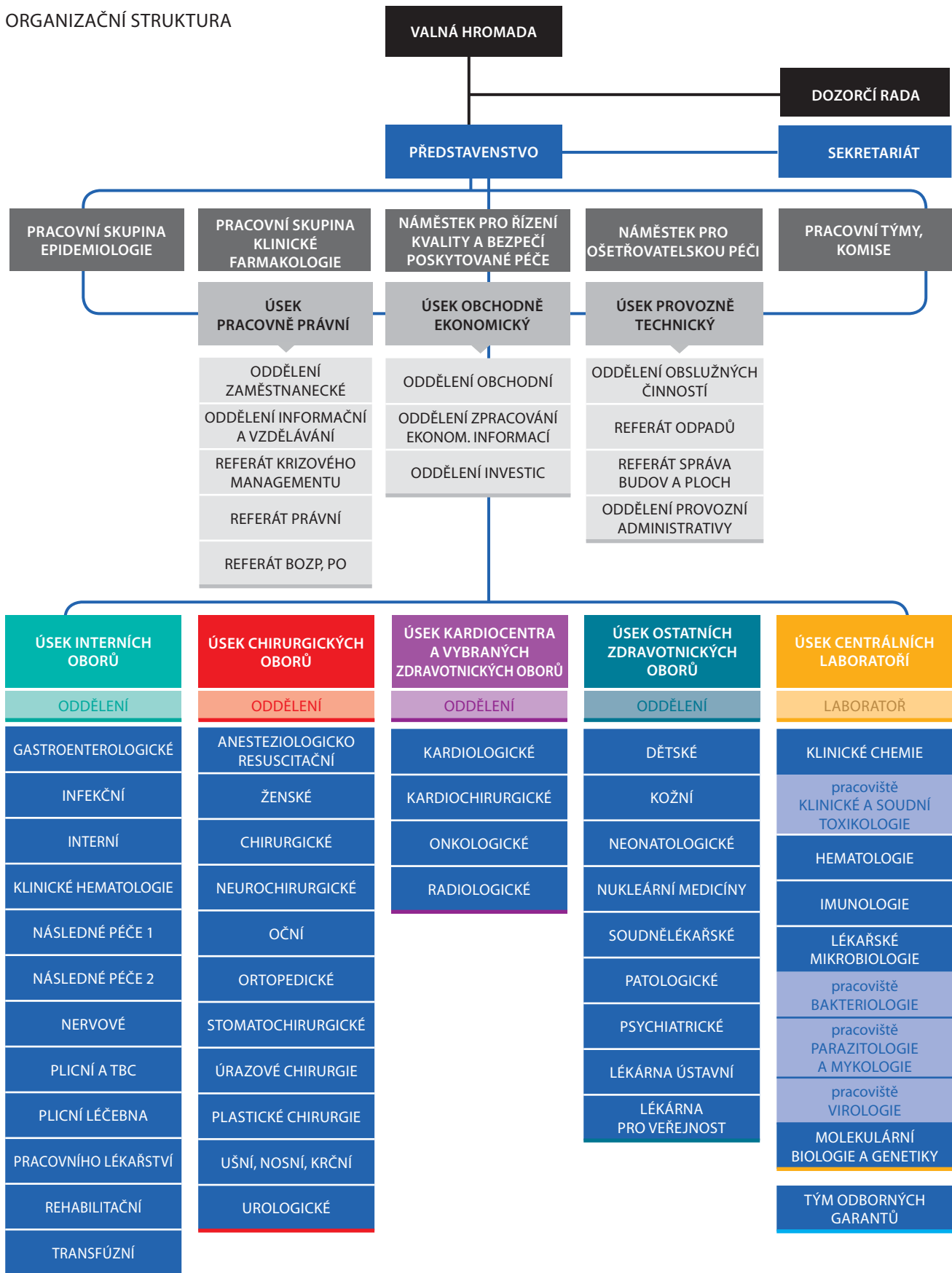


*Mgr. Jiří Zimola,
hejtman Jihočeského kraje
předseda DR Nemocnice České Budějovice, a.s.
v roce 2012*



*Mgr. Petr Podhola
předseda DR Nemocnice České Budějovice, a.s.
od 25.2. 2013*

ORGANIZAČNÍ STRUKTURA



INTERNÍ OBORY				
ODDĚLENÍ	PRIMÁŘ	ZÁSTUPCE	VRCHNÍ SESTRA	VED. FYZIOTERAPEUT
GAS	GASTROENTEROLOGICKÉ	MUDr. Olga Shonová	MUDr. Josef Doleček	Mgr. Lenka Klímová
INF	INFEKČNÍ	MUDr. Václav Chmelík	MUDr. Ivana Slámová	Bc. Vladimíra Přitasilová
INT	INTERNÍ	MUDr. Pavel Havránek	MUDr. Marie Pešková	Bc. Pavla Havlišová
OKH	KLINICKÁ HEMATOLOGIE - AMB.	MUDr. Ivan Vonke, MBA	MUDr. Naděžda Seifertová	
ON1	NÁSLEDNÉ PÉČE 1	MUDr. Jitka Cábková	MUDr. Vít Waldhauser	Mgr. Jindra Hašková
ON2	NÁSLEDNÉ PÉČE 2	MUDr. Pavel Dohnal	MUDr. Jaroslava Hrdá	Bc. Olga Němcová
NRO	NERVOVÉ	MUDr. Drahoslava Tišlerová	MUDr. Hana Pereková	Bc. Ivana Zemanová
TRN	PLICNÍ A TBC	MUDr. Václav Šnorek	MUDr. Zdeněk Ryant	Bc. Danka Lahodová
PLL	PLICNÍ LÉČEBNA	MUDr. Zuzana Liptáková	MUDr. Petra Jarešová	Bc. Romana Strnková
OPL	PRACOVNÍHO LÉKAŘSTVÍ	MUDr. Aleš Hejlek	MUDr. Jaroslav Boček	Bc. Jaroslava Břejchová
REO	REHABILITAČNÍ	MUDr. Jana Wiererová	MUDr. Dušan Talíř	Mgr. Marie Schusterová Vladimíra Hniličková
TRS	TRANSFÚZNÍ	MUDr. Petr Biedermann		

CHIRURGICKÉ OBORY				
ODDĚLENÍ	PRIMÁŘ	ZÁSTUPCE	VRCHNÍ SESTRA	
ARO	ANESTEZ. RESUSCITAČNÍ	MUDr. Bohuslav Kuta, MBA	MUDr. Zdeněk Štěpánek	M.Sc., Bc. Jana Štěpánová
ZEO	ŽENSKÉ	MUDr. Petr Sák, Ph.D.	MUDr. Miloš Velemínský, Ph.D.	Bc. Hana Vodičková
CHO	CHIRURGICKÉ	MUDr. Vojtěch Louda	MUDr. Josef Pařha	Bc. Hana Vovesná
NCH	NEUROCHIRURGICKÉ	MUDr. Vladimír Chlouba	MUDr. Jiří Fiedler, Ph.D.	Olga Pouzarová
OCN	OČNÍ	MUDr. Jan Sattran	MUDr. Naděžda Pavlíčková	Marie Fišerová
ORO	ORTOPEDICKÉ	Doc. MUDr. Jiří Stehlík, CSc.	MUDr. Pavel Sadovský	Mgr. Marcela Štýblová
STO	STOMATOCHIRURGICKÉ	MUDr. Pavel Stříhávka	MUDr. Soňa Neumannová	
TRA	ÚRAZOVÉ CHIRURGIE	MUDr. Pavel Kopačka	MUDr. Rudolf Novák	Mgr. Marie Procházková
PLA	PLASTICKÉ CHIRURGIE	MUDr. Vladimír Mařík		
ORL	UŠNÍ, NOSNÍ, KRČNÍ	MUDr. Pavel Pavlíček	MUDr. Václav Sýkora	Marie Fišerová
URO	UROLOGICKÉ	MUDr. Miloš Fiala	MUDr. Aleš Petřík, Ph.D.	Eva Blažejová

KARDIOCENTRUM A VYBRANÉ ZDRAVOTNICKÉ OBORY				
ODDĚLENÍ	PRIMÁŘ	ZÁSTUPCE	VRCHNÍ SESTRA	VED. LABORANT
KRD	KARDIOLOGICKÉ	MUDr. František Toušek, FESC	MUDr. Jiří Haniš	Anna Vítová
KCH	KARDIOCHIRURGICKÉ	MUDr. Aleš Mokráček, CSc.	MUDr. Mirek Šulda	Mgr. Anna Kultová
ONO	ONKOLOGICKÉ	MUDr. Václav Janovský	MUDr. Ivona Mrázová	Eva Wertigová Mgr. Lubomír Franci
RDO	RADIOLOGICKÉ	MUDr. Petr Lhoták	MUDr. Luděk Štěrba	Mgr. Dušan Hejna

ÚSEK OSTATNÍCH ZDRAVOTNICKÝCH OBORŮ				
ODDĚLENÍ	PRIMÁŘ	ZÁSTUPCE	VRCHNÍ SESTRA	VED. LABORANT
DEO	DĚTSKÉ	MUDr. Vladislav Smrčka	MUDr. Jiří Klíma	Mgr. Zuzana Šimková
KOZ	KOŽNÍ	MUDr. Jiří Horažďovský, Ph.D.	MUDr. Jitka Fuitová	
NEO	NEONATOLOGICKÉ	MUDr. Milan Hanzl, Ph.D.	MUDr. Vlasta Axmanová	Mgr. Jitka Troupová
ONM	NUKLEÁRNÍ MEDICÍNY	MUDr. Ladislav Šabata	MUDr. Václav Maxa	Jana Pincová
SLO	SOUDNĚLÉKAŘSKÉ	Doc. MUDr. František Vorel, CSc.	MUDr. Zdeněk Šenkýř	
PAO	PATOLOGICKÉ	MUDr. Pavla Vítková	MUDr. Věra Fischerová	Jana Polívková
PSO	PSYCHIATRICKÉ	MUDr. Jan Tuček, Ph.D.	MUDr. Lenka Fiedlerová	Mgr. Hana Dohnalová
	KLINICKÉ FARMAKOLOGIE	Doc. MUDr. Petr Petr, Ph.D.		
LUS	LÉKÁRNA ÚSTAVNÍ	PharmDr. Miroslav Děták		Alena Císařová
LVR	LÉKÁRNA PRO VEŘEJNOST	PharmDr. Andrej Šintaj		Alena Císařová

CENTRÁLNÍ LABORATOŘE		
LABORATOŘE	ŘEDITEL ÚSEKU	VEDOUCÍ LABORATOŘE / PRACOVIŠTĚ
	MUDr. Miroslav Verner	
LKCH	KLINICKÉ CHEMIE	Ing. Marie Kašparová
PKST	pracoviště KLINICKÉ A SOUDNÍ TOXIKOLOGIE	Ing. Josef Gottwald
LHEM	HEMATOLOGIE	garantuje MUDr. Ivan Vonke, MBA
LIMU	IMUNOLOGIE	MUDr. Pavel Žampach
LLMB	LÉKAŘSKÉ MIKROBIOLOGIE	MUDr. Magda Balejová
PBAK	pracoviště BAKTEOROLOGIE	MUDr. Magda Balejová
PPAM	pracoviště PARAZITOLOGIE A MYKOLOGIE	MUDr. Naděžda Mallátová
PVIR	pracoviště VIROLOGIE	MUDr. Eva Žampachová
LMBG	MOLEKULÁRNÍ BIOLOGIE A GENETIKY	Mgr. Ondřej Scheinost
	AMBULANCE LÉKAŘSKÉ GENETIKY	MUDr. Eva Kantorová

Základní ukazatele oddělení

ODDĚLENÍ	rok	počet lůžek	lékaři, farmac., JOP VŠ	SZP	NZP a PZP	počet pacientů		prům. ošetř. doba	využití lůžek v %
						hospit.	oper.		
GASTROENTEROLOGICKÉ	2011	32	7,833	27,607	5,46	1 340	0	6,7	79,3
	2012	32	7,625	28,744	5	1 259	0	8,1	87
INFEKČNÍ	2011	57	8,167	35,297	9,083	2 181	0	5	52,9
	2012	57	7,719	34,205	9,667	2 138	0	5	52,1
INTERNÍ	2011	90	22,119	72,626	18,961	3 740	0	7,1	82,2
	2012	90	22,080	74,298	18,062	3 625	0	7,6	83,5
KLINICKÉ HEMATOLOGIE	2011	0	2,500	3	1	0	0	0	0
	2012	0	3,333	3	1	0	0	0	0
NÁSLEDNÉ PÉČE 1	2011	137	9,667	44,425	26,667	1 417	0	33	84
	2012	137	8,667	38,181	22	1 104	0	38,7	90,74
NÁSLEDNÉ PÉČE 2	2011	100	6	37,401	23,158	894	0	34,1	87,88
	2012	100	6	39,245	22,944	823	0	38,32	89,23
NERVOVÉ	2011	47	9,004	20,221	5,917	2 176	0	6,6	83,4
	2012	47	9,369	20,250	6	2 347	0	6,3	86,4
PLICNÍ A TBC	2011	27	5	12,75	2,839	853	0	7,3	64,7
	2012	27	5,333	13	3	856	0	7,2	63,4
PLICNÍ LÉČEBNA	2011	50	3	12,136	3	421	0	22,5	66,1
	2012	50	3	12,750	3,211	411	0	23,2	65
PRACOVNÍHO LÉKAŘSTVÍ	2011	0	4,744	4,522	0	0	0	0	0
	2012	0	4,112	4	0	0	0	0	0
REHABILITAČNÍ	2011	34	6	57,934	2	488	0	19,1	82,4
	2012	34	6,038	58,280	2	499	0	19,9	85,7
TRANSFÚZNÍ	2011	0	4,875	31,685	5	0	0	0	0
	2012	0	3,958	31,860	5	0	0	0	0
ARO	2011	15	35,966	89,188	11,944	554	0	6,8	70,1
	2012	15	35,850	89,414	12	491	0	7,6	69,1
ŽENSKÉ	2011	119	19,705	80,994	18,018	5 901	4 008	4,8	68,1
	2012	119	22,335	82,046	19,056	5 925	4 078	4,8	66
CHIRURGICKÉ	2011	121	21,098	82,821	17,489	3363	3 362	8,8	74
	2012	121	20,419	83,204	18,188	3 770	3 972	8,7	79,8
NEUROCHIRURGICKÉ	2011	26	7,667	20,47	4	1 377	1 625	5,8	84,4
	2012	26	7,460	22,186	3,925	1 394	1 733	5,9	86,7
OČNÍ	2011	14	9,605	18	4	777	1759	4,7	70,4
	2012	14	10,141	16,333	2,833	696	1 856	4,3	63,7
ORTOPEDICKÉ	2011	46	12	43,555	10,933	1 865	1 909	6,1	72,8
	2012	46	12	42,388	11	2 048	2 390	5,7	75,6
STOMATOCHIRURGICKÉ	2011	0	3,993	7,145	1,661	178	1 673	0	0
	2012	0	4,004	7	1	152	1 083	0	0
ÚRAZOVÉ CHIRURGIE	2011	82	17,872	77,603	22,816	4 997	4 580	4,2	70,6
	2012	82	20,047	78,737	22,275	5 181	4 162	4,5	78,6
PLASTICKÉ CHIRURGIE	2011	0	4,4	1	0	0	420	0	0
	2012	0	4,400	1	0	0	298	0	0
UŠNÍ, NOSNÍ, KRČNÍ	2011	22	12	24,499	4	1 459	2169	3,9	57,3
	2012	22	12	23,625	3	1 405	1 723	4	77,8
UROLOGICKÉ	2011	60	10,704	46,125	10,917	3 168	3 733	3,6	58,7
	2012	60	12,100	47,084	11,352	3 462	4 136	3,7	63,1



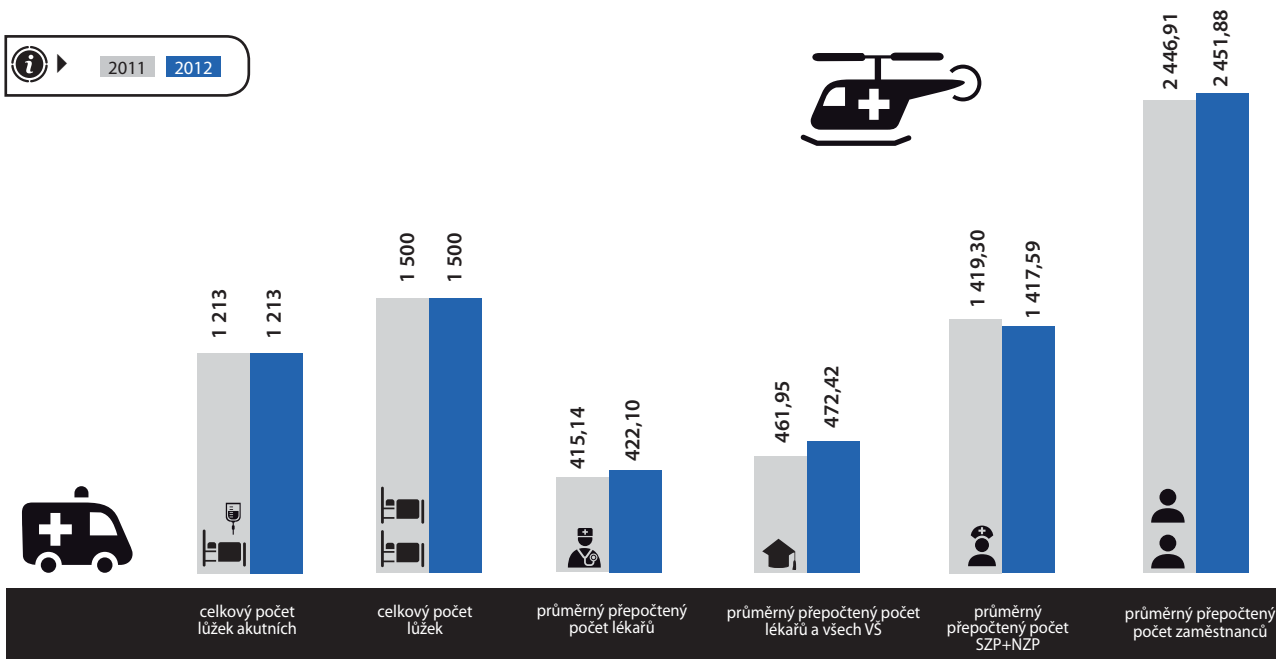
ODDĚLENÍ	rok	počet lůžek	lékaři, farmac., JOP VŠ	SZP	NZP a PZP	počet pacientů		prům. ošetř. doba	využití lůžek v %
						hospit.	oper.		
KARDIOCENTRA	2011	105	35,481	148,405	23,592	6 129	1 985	4,1	69,9
	2012	105	36,542	150,322	23	6 493	1 485	4,4	77,4
ONKOLOGICKÉ	2011	66	23,193	50,779	13,889	1 419	0	11	79,9
	2012	66	23,783	52,034	14,083	1 706	0	10,8	83
RADIOLOGICKÉ	2011	0	16,933	41,024	1,5	0	0	0	0
	2012	0	16,483	41,738	1	0	0	0	0
DĚTSKÉ	2011	91	17,167	60,893	6,844	5 315	0	3,6	68,9
	2012	91	18,272	62,681	7	5 688	0	3,3	66,9
KOŽNÍ	2011	20	8	17	2,083	437	0	14,2	66,7
	2012	20	7,386	16,048	3	485	0	12,3	84
NEONATOLOGICKÉ	2011	85	11,104	60,594	3,524	3 211	0	7,6	78,3
	2012	85	11,515	60,837	3	3 334	0	7,6	81,6
NUKLEÁRNÍ MEDICÍNY	2011	12	5,5	14,5	2,917	336	0	5,9	50,3
	2012	12	7	12,785	3	271	0	7,3	52,3
SOUDNĚLÉKAŘSKÉ	2011	0	2,833	0	1,373	0	0	0	0
	2012	0	3	0	1,597	0	0	0	0
PATOLOGICKÉ	2011	0	5,667	11	7	0	0	0	0
	2012	0	5	10,913	7	0	0	0	0
PSYCHIATRICKÉ	2011	42	14,821	23,036	15,954	680	0	18,9	87,9
	2012	42	13,737	25,425	16	654	0	19,3	90,9
KLINICKÉ FARMAKOLOGIE	2011	0	0	1	0	0	0	0	0
	2012	0	1	1	0	0	0	0	0
LÉKÁRNA ÚSTAVNÍ	2011	0	7,661	10,897	5,917	0	0	0	0
	2012	0	7,500	10,933	6,397	0	0	0	0
LÉKÁRNA PRO VEŘEJNOST	2011	0	7	2,909	1	0	0	0	0
	2012	0	7	3	1	0	0	0	0
CENTRÁLNÍ LABORATOŘE	2011	0	27,463	92,797	11,5	0	0	0	0
	2012	0	30,986	90,433	10	0	0	0	0
EPIDEMIOLOGIE	2011	0	1	1	0	0	0	0	0
	2012	0	1	1	0	0	0	0	0
ABSOLVENTI (INTERNÍ, CHIRURGICKÉ, OSTATNÍ OBORY)	2011	0	33,062	0	0	0	0	0	0
	2012	0	35,203	0	0	0	0	0	0
CELKEM NČB, a.s.	2011	1 500	460,804	1 386,838	305,956	52 328	27 223		
	2012	1 500	472,397	1 389,979	298,590	54 035	26 916		



2012

Základní kapacitní ukazatele

Ukazatel	2011	2012	2012/2011 v %
Celkový počet lůžek akutních	1 213	1 213	100,00
Celkový počet lůžek	1 500	1 500	100,00
Průměrný přepočtený počet lékařů	415,14	422,10	101,68
Průměrný přepočtený počet lékařů a všech VŠ	461,95	472,42	102,27
Průměrný přepočtený počet SZP + NZP	1 419,30	1 417,59	99,88
Průměrný přepočtený počet zaměstnanců	2 446,91	2 451,88	100,20



PERSONÁLNÍ A MZDOVÁ POLITIKA

Vývoj počtu zaměstnanců dle kategorií

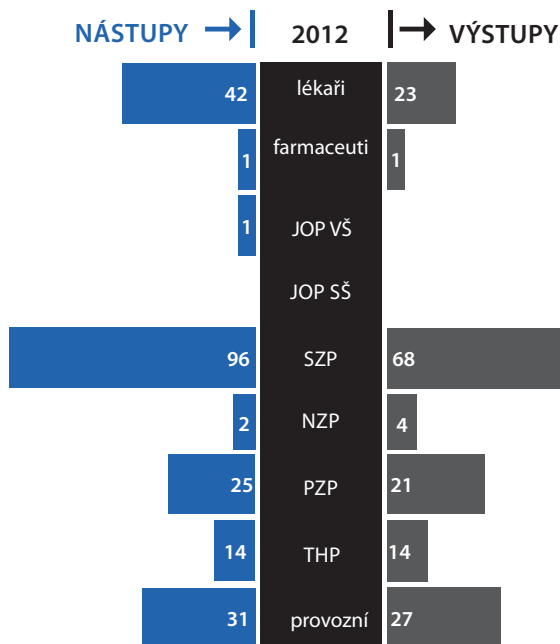
Kategorie	Průměrný přepočtený počet od počátku roku		Fyzický počet k 31.12.		% žen k 31.12.	
	2011	2012	2011	2012	2011	2012
Lékaři	415,142	422,098	441	457	46,94	45,51
Farmaceuti	15,583	15,500	16	16	81,25	75,00
JOP VŠ	31,228	34,825	34	35	70,59	71,43
JOP SŠ	7,928	7,781	8	8	62,5	62,50
SZP	1 393,16	1 391,977	1 384	1 410	97,04	96,45
NZP	26,144	25,616	26	25	84,61	84,00
PZP	284,643	277,974	277	278	68,23	67,63
THP	132,465	132,368	133	134	78,95	77,61
Provozní	140,62	143,744	142	147	80,28	82,31
Celkem	2 446,91	2 451,883	2 461	2 510	82,16	81,43

Vysvětlivky:: JOP VŠ jiný odborný VŠ pracovník
 JOP SŠ jiný odborný SŠ pracovník
 SZP střední zdravotnický pracovník

NZP nižší zdravotnický pracovník
 PZP pomocný zdravotnický pracovník
 THP technicko hospodářský pracovník



Nástupy a výstupy zaměstnanců				
Kategorie	Nástupy		Výstupy	
	2011	2012	2011	2012
Lékaři	26	42	21	23
Farmaceuti	1	1	1	1
JOP VŠ	1	0	0	0
JOP SŠ	0	0	0	0
SZP	94	96	126	68
NZP	0	2	2	4
PZP	31	25	48	21
THP	8	14	12	14
Provozní	49	31	45	27
Celkem	210	211	255	158



Transuretrální operace prostaty na urologii



Dětský operační sál

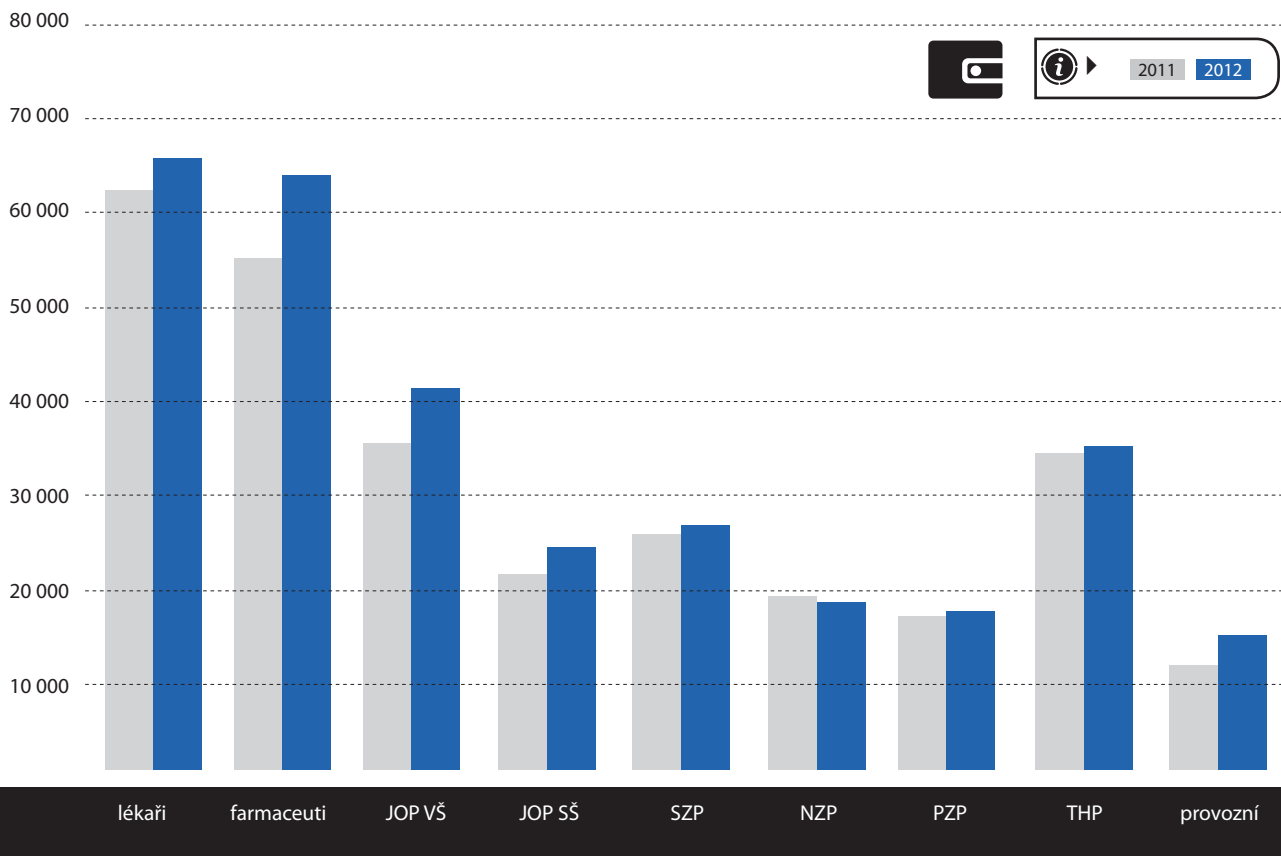
Struktura mezd (v Kč, osob)				
UKAZATEL OSOB	2011	2012	Rozdíl 2012 - 2011	2012/2011 v %
Prům. evid. počet zaměstnanců (fyzických)	2 476,00	2 479,25	3,25	100,13
Prům. evid. počet zaměst. (přepočtených)	2 446,91	2 451,883	4,97	100,20
Evid. přep. počet zam. k 31.12. přísl. roku	2 427,80	2 479,212	51,41	102,12
Mzdové prostředky	953 216 755	1 006 991 141	53 774 386,00	105,64
z toho: tarifní platy	615 887 711	657 421 905	41 534 194,00	106,74
příplatek za vedení	1 523 372	1 517 415	-5 957,00	99,61
příplatek zvláštní	1 129 315	11 118 156	-11 159,00	99,01
další plat	0	0	0,00	0
odměny	73 059 782	67 439 260	-5 620 522,00	92,31
ostatní složky platu	261 616 575	279 494 405	17 877 830,00	106,83
Ostatní osobní náklady	13 333 955	20 443 214	7 109 259,00	153,32
z toho: odstupné	0	0	0,00	0
LSPP	1 883 850	6 245 566	4 361 716,00	331,53
Průměrná měsíční mzda	32 463	34 225	1 762,00	105,43

V tabulce jsou uvedeny údaje dle mzdové a personální evidence.



Vývoj průměrných výdělků podle kategorií

Kategorie	2011	2012	2012/2011 v %
Lékaři (bez primářů)	62 027	66 645	107,45
Farmaceuti	55 556	64 397	115,91
JOP VŠ	35 508	41 851	117,86
JOP SŠ	21 871	24 013	109,79
SZP	26 244	27 172	103,54
NZP	19 367	18 658	96,34
PZP	17 199	17 678	102,78
THP	34 546	35 073	101,53
Provozní	11 957	13 903	116,27
Celkem	32 463	34 225	105,43



Vysvětlivky: JOP VŠ jiný odborný VŠ pracovník SZP střední zdravotnický pracovník PZP pomocný zdravotnický pracovník
 JOP SŠ jiný odborný SŠ pracovník NZP nižší zdravotnický pracovník THP technicko hospodářský pracovník

Struktura zaměstnanců dle věku

LÉKAŘI		
Věk	2011	2012
do 20 let	0	0
21-30	95	92
31-40	110	113
41-50	107	125
51-60	99	90
nad 61 let	30	37
Celkem	441	457

FARMACEUTI		
Věk	2011	2012
do 20 let	0	0
21-30	3	2
31-40	7	8
41-50	2	2
51-60	4	2
nad 61 let	0	2
Celkem	16	16



■ JOP VŠ		
Věk	2011	2012
do 20 let	0	0
21-30	3	3
31-40	11	10
41-50	11	13
51-60	7	6
nad 61 let	2	3
Celkem	34	35

Vysvětlivky:

- JOP VŠ jiný odborný VŠ pracovník
- JOP SŠ jiný odborný SŠ pracovník
- SZP střední zdravotnický pracovník
- NZP nižší zdravotnický pracovník
- PZP pomocný zdravotnický pracovník
- THP technicko hospodářský pracovník

■ JOP SŠ		
Věk	2011	2012
do 20 let	0	0
21-30	2	2
31-40	3	2
41-50	0	1
51-60	2	2
nad 61 let	1	1
Celkem	8	8

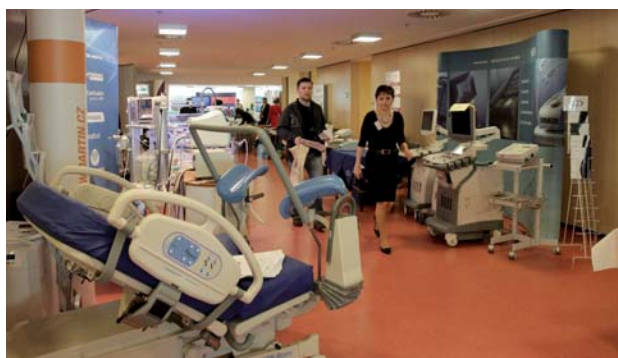
■ SZP		
Věk	2011	2012
do 20 let	1	0
21-30	397	390
31-40	397	403
41-50	338	355
51-60	243	258
nad 61 let	8	4
Celkem	1387	1410

■ NZP		
Věk	2011	2012
do 20 let	0	1
21-30	1	1
31-40	5	3
41-50	8	8
51-60	11	11
nad 61 let	1	1
Celkem	26	25

■ PZP		
Věk	2011	2012
do 20 let	1	2
21-30	32	33
31-40	73	65
41-50	97	108
51-60	74	68
nad 61 let	0	2
Celkem	277	278

■ THP		
Věk	2011	2012
do 20 let	0	0
21-30	18	15
31-40	27	30
41-50	37	32
51-60	46	48
nad 61 let	5	9
Celkem	131	134

■ DĚLNÍCI		
Věk	2011	2012
do 20 let	1	0
21-30	16	18
31-40	40	45
41-50	34	36
51-60	47	44
nad 61 let	4	4
Celkem	142	147



2012

E KO NOM IKA

1

2

3

4



2012



Náklady (v tis. Kč)				
ukazatel	2011	2012	rozdíl 2012 - 2011	2012/2011 v %
Léky	200 034	206 086,00	6 052,00	103,03
Léky - dříve centrální nákupy	10 765	10 746,00	-19,00	99,82
Léky - centra spec. péče	237 616	284 805,00	47 189,00	119,86
SZM	598 853	601 219,00	2 366,00	100,40
Krev (vč. odběru krve)	70 483	85 699,00	15 216,00	121,59
Prádlo vč. jednoráz.	28 175	28 726,00	551,00	101,96
Materiál pro zdr. techniku	28 198	25 133,00	-3 065,00	89,13
Ostatní materiál	87 860	72 383,00	-15 477,00	82,38
Voda	7 617	7 662,00	45,00	100,59
Plyn	4 669	4 897,00	228,00	104,88
Pára	15 558	16 755,00	1 197,00	107,69
Elektrická energie	26 852	27 586,00	734,00	102,73
Prodané zboží	97 303	96 441,00	-862,00	99,11
Spotřeba celkem	1 413 985	1 468 138,00	54 153,00	103,83
Opravy	126 201	86 155,00	-40 046,00	68,27
Cestovné	3 855	3 816,00	-39,00	98,99
Spoje	3 304	3 231,00	-73,00	97,79
Služby - svép. investiční výstavba	0	0,00	0,00	0,00
Ostatní služby	167 436	156 292,00	-11 144,00	93,34
Služby celkem	300 796	249 494,00	-51 302,00	82,94
Mzdy + Ostatní osobní náklady	971 670	1 031 401,00	59 731,00	106,15
Odměny statutárním orgánům	10 571	10 547,00	-24,00	99,77
Pojistné (sociální, zdravotní)	325 094	338 977,00	13 883,00	104,27
Sociální náklady	20 126	31 032,00	10 906,00	154,19
Osobní náklady celkem	1 327 461	1 411 957,00	84 496,00	106,37
Daně a poplatky	2 092	3 651,00	1 559,00	174,52
Odpisy + ZC HIM	142 699	137 952,00	-4 747,00	96,67
Prodaný materiál - krev, krevní výrobky	11 286	13 474,00	2 188,00	119,39
Finanční náklady	2 599	1 423,00	-1 176,00	54,75
Ostatní provozní náklady	10 858	13 931,00	3 073,00	128,30
Daň z příjmu splatná	19 975	0,00	-19 975,00	0,00
NÁKLADY CELKEM	3 231 751	3 300 020,00	68 269,00	102,11



2012

Výnosy (v tis. Kč)

Ukazatel	2011	2012	Rozdíl 2012 - 2011	2012/2011 v %
Prodej zboží	114 047	118 419	4 372	103,83
Tržby od ZP (paušál, výkonově)	2 919 635	2 890 926	-28 709	99,02
- z toho vyúčt. za min. období	80 939	38 269	-42 670	47,28
Tržby od ZP (stabilizace lékaři, ses.)	79 178	77 361	-1 817	97,71
Ostatní zdrav. služby	24 892	27 658	2 766	111,11
Ostatní nezdrav. služby	990	1 449	459	146,36
Regulační poplatky	33 650	46 614	12 964	138,53
Aktivace	55 442	59 246	3 804	106,86
Prodej dlo. maj., materiálu	12 288	14 482	2 194	117,85
Ostatní výnosy	55 772	75 417	19 645	135,22
Neinv. příspěvek - Jč. kraj	16 108	14 753	-1 355	91,59
Výnosy celkem	3 312 002	3 326 325	14 323	100,43

Hospodářský výsledek (v tis. Kč)

UKAZATEL	2011	2012	Rozdíl 2012 - 2011	2012/2011 v %
CELKEM HV PO ZDANĚNÍ	80 251	20 700	-59 551	25,79

VYBRANÉ UKAZATELE (v tis. Kč)	2011	2012	Rozdíl 2012 - 2011	2012/2011 v %
HIM a NIM (stálá aktiva)	1 740 339	1 653 926	-86 413	95,03
Zásoby	25 135	30 815	5 680	122,60
Peníze	506 694	532 485	25 791	105,09
Pohledávky z obchodních vztahů	306 011	313 319	7 308	102,39
Závazky z obchodních vztahů	209 301	162 434	-46 867	77,61
Průměrný přepočtený počet zaměstnanců	2 447	2 452	5	100,20
Průměrná mzda celkem v Kč	32 463	34 225	1 762	105,43
Index nárůstu průměrné mzdy	107,9	105,4	-2,5	97,68

Pohledávky vůči zdravotním pojišťovnám k 31.12.2012

Kód	Název	Pohledávky (v tis. Kč)
111	Všeobecná zdravotní pojišťovna ČR	186 656,48
201	Vojenská zdravotní pojišťovna ČR	75 331,12
205	Česká průmyslová zdravotní pojišťovna	7 120,31
207	Oborová zdravotní pojišťovna	7 951,01
209	Zaměstnanecká pojišťovna ŠKODA	7,62
211	Zdravotní pojišťovna MV ČR	25 485,66
213	Revírní bratrská pokladna	22,40
217	Zdravotní pojišťovna METAL-ALIANCE	29,11
228	Zdravotní pojišťovna MÉDIA	1 181,35
Celkový součet		303 785,05



- Všeobecná zdravotní pojišťovna ČR
- Vojenská zdravotní pojišťovna ČR
- Česká průmyslová zdravotní pojišťovna
- Oborová zdravotní pojišťovna
- Zaměstnanecká pojišťovna ŠKODA
- Zdravotní pojišťovna MV ČR
- Revírní bratrská pokladna
- Zdravotní pojišťovna METAL-ALIANCE
- Zdravotní pojišťovna MÉDIA

Minimální závazný výčet
informací dle přílohy č.1
vyhlášky č. 500/2002
v platném znění

Rozvaha v plném rozsahu

k 31.12.2012
(v celých tisících Kč)

Rok	Měsíc	IČO
2012	12	26068877

Název účetní jednotky

Nemocnice České Budějovice, a.s.

Sídlo účetní jednotky

Nemocnice České Budějovice, a.s.

B.Němcové 585/54

370 01 České Budějovice

označ. a	AKTIVA b	řád. c	Běžné účetní období			Minulé úč. období
			Brutto 1	Korekce 2	Netto 3	Netto 4
	AKTIVA CELKEM	001	4 643 217	-2 073 865	2 569 352	2 619 445
A	Pohledávky za upsaný základní kapitál	002				
B	Dlouhodobý majetek	003	3 727 674	-2 073 748	1 653 926	1 740 339
B.I.	Dlouhodobý nehmotný majetek	004	25 553	-22 414	3 140	6 276
B.I.1	Zřizovací výdaje	005				
B.I.2	Nehmotné výsledky výzkumu a vývoje	006				
B.I.3	Software	007	25 553	-22 414	3 140	5 547
B.I.4	Ocenitelná práva	008				
B.I.5	Goodwill	009				
B.I.6	Jiný dlouhodobý nehmotný majetek	010				
B.I.7	Nedokončený dlouhodobý nehmotný majetek	011				729
B.I.8	Poskytnuté zálohy na dlouhodobý nehmotný majetek	012				
B.II	Dlouhodobý hmotný majetek	013	3 702 121	-2 051 334	1 650 786	1 734 063
B.II.1	Pozemky	014	52 901		52 901	52 901
B.II.2	Stavby	015	2 195 929	-795 739	1 400 190	1 436 111
B.II.3	Samostatné movité věci a soubory movitých věcí	016	1 443 096	-1 255 595	187 501	238 307
B.II.4	Pěstební celky trvalých porostů	017				
B.II.5	Základní stádo a tažná zvířata	018				
B.II.6	Jiný dlouhodobý hmotný majetek	019	768		768	776
B.II.7	Nedokončený dlouhodobý hmotný majetek	020	9 427		9 427	5 968
B.II.8	Poskytnuté zálohy na dlouhodobý hmotný majetek	021				
B.II.9	Oceňovací rozdíl k nabytému majetku	022				
B.III.	Dlouhodobý finanční majetek	023				
B.III.1	Podíly v ovládaných a řízených osobách	024				
B.III.2	Podíly v účetních jednotkách pod podstatným vlivem	025				
B.III.3	Ostatní dlouhodobé cenné papíry a podíly	026				
B.III.4	Půjčky a úvěry ovládaným a řízeným osobám a účetním jednotkám pod podstatným vlivem	027				
B.III.5	Jiný dlouhodobý finanční majetek	028				
B.III.6	Polizovaný dlouhodobý finanční majetek	029				
B.III.7	Poskytnuté zálohy na dlouhodobý finanční majetek	030				



označ. a	AKTIVA b	řád. c	Běžné účetní období			Minulé úč. období
			Brutto 1	Korekce 2	Netto 3	Netto 4
C	Oběžná aktiva	031	898 421	-117	898 303	857 378
C.I.	Zásoby	032	30 815		30 815	25 135
C.I.1	Materiál	033	21 812		21 812	17 704
C.I.2	Nedokončená výroba a polotovary	034				
C.I.3	Výrobky	035				
C.I.4	Zvlášta	036				
C.I.5	Zboží	037	9 003		9 003	7 430
C.I.6	Poskytnuté zálohy na zásoby	038				
C.II.	Dlouhodobé pohledávky	039	598		598	896
C.II.1	Pohledávky z obchodních vztahů	040				
C.II.2	Pohledávky za ovládanými a řízenými osobami	041				
C.II.3	Pohledávky za účetními jednotkami pod podstatným vlivem	042				
C.II.4	Pohledávky za společníky, členy družstva a za účastníky sdružení	043				
C.II.5	Dlouhodobé poskytnuté zálohy	044				
C.II.6	Dohadné účty aktivní	045				
C.II.7	Jiné pohledávky	046	598		598	896
V.II.8	Odloužená daňová pohledávka	047				
C.III.	Krátkodobé pohledávky	048	334 523	-117	334 406	324 654
C.III.1	Pohledávky z obchodních vztahů	049	313 436	-117	313 319	306 011
C.III.2	Pohledávky za ovládanými a řízenými osobami	050				
C.III.3	Pohledávky za účetními jednotkami pod podstatným vlivem	051				
C.III.4	Pohledávky za společníky, členy družstva a za účastníky sdružení	052				
C.III.5	Sociální zabezpečení a zdravotní pojištění	053				
C.III.6	Stát - daňové pohledávky	054	13 493		13 493	11 899
C.III.7	Ostatní poskytnuté zálohy	055	608		608	529
C.III.8	Dohadné účty aktivní	056	4 977		4 977	1 961
C.III.9	Jiné pohledávky	057	2 009		2 009	4 254
C.IV.	Krátkodobý finanční majetek	058	532 485		532 485	506 694
C.IV.1	Peníze	059	330		330	310
C.IV.2	Účty v bankách	060	532 155		532 155	506 384
C.IV.3	Krátkodobé cenné papíry a podíly	061				
C.IV.4	Požizovaný krátkodobý finanční majetek	062				
D.I.	Časové rozlišení	063	17 123		17 123	21 728
D.I.1	Náklady příštích období	064	7 649		7 649	15 046
D.I.2	Komplexní náklady příštích období	065				
D.I.3	Příjmy příštích období	066	9 474		9 474	6 682



označ.	PASIVA	řád.	Stav v běžném účet. období 5	Stav v minulém účet. období 6
a	b	c		
	PASIVA CELKEM	087	2 569 352	2 619 448
A.	Vlastní kapitál	088	2 079 197	2 056 733
A.I.	Základní kapitál	089	1 801 100	1 801 100
A.I.1	Základní kapitál	070	1 801 100	1 801 100
A.I.2	Vlastní akcie a vlastní obchodní podíly	071		
A.I.3	Změny základního kapitálu	072		
A.II.	Kapitálové fondy	073	48 235	45 016
A.II.1	Emissní ážio	074		
A.II.2	Ostatní kapitálové fondy	075	48 235	45 016
A.II.3	Oceňovací rozdíly z přeocennění majetku a závazků	076		
A.II.4	Oceňovací rozdíly z přeocennění při přeměnách	077		
A.III.	Rezervní fondy, nedělitelný fond a ostatní fondy ze zisku	078	149 909	135 313
A.III.1	Zákonný rezervní fond/ Nodělitelný fond	079	120 961	116 948
A.III.2	Statutární a ostatní fondy	080	28 948	18 365
A.IV.	Výsledek hospodaření minulých let	081	59 253	-4 947
A.IV.1	Nerozdělený zisk minulých let	082	59 253	
A.IV.2	Neuhrazená ztráta minulých let	083		-4 947
A.V.	Výsledek hospodaření běžného účetního období(+/-)	084	20 700	80 251
B	Cizí zdroje	085	464 660	531 539
B.I.	Rezervy	086	59 285	66 612
B.I.1	Rezervy podle zvláštních právních předpisů	087	20 000	6 249
B.I.2	Rezerva na důchody a podobné závazky	088		
B.I.3	Rezerva na daň z příjmu	089		20 148
B.I.4	Ostatní rezervy	090	39 285	40 216
B.II.	Dlouhodobé závazky	091	86 537	96 554
B.II.1	Závazky z obchodních vztahů	092		
B.II.2	Závazky k ovládaným a řízeným osobám	093		
B.II.3	Závazky k účetním jednotkám pod podstatným vlivem	094		
B.II.4	Závazky ke společníkům, členům družstva a k účastníkům sdružení	095		
B.II.5	Dlouhodobé přijaté zálohy	096	535	494
B.II.6	Vydané dluhopisy	097		
B.II.7	Dlouhodobé směňky k úhradě	098		
B.II.8	Dohadné účty pasivní	099		
B.II.9	Jiné závazky	100		

B.II.10	Odloužený daňový závazek	101	86 001	96 060
B.III.	Krátkodobé závazky	102	305 278	343 788
B.III.1	Závazky z obchodních vztahů	103	162 434	209 301
B.III.2	Závazky k ovládaným a řízeným osobám	104		
B.III.3	Závazky k účetním jednotkám pod podstatným vlivem	105		
B.III.4	Závazky ke společníkům, členům družstva a k účastníkům sdružení	106		
B.III.5	Závazky k zaměstnancům	107	73 324	65 760
B.III.6	Závazky ze sociálního zabezpečení a zdravotního pojištění	108	39 119	36 873
B.III.7	Siť - daňové závazky a dotace	109	15 902	12 159
B.III.8	Krátkodobé přijaté zálohy	110	1 594	524
B.III.9	Vydané dluhopisy	111		
B.III.10	Dohadné účty pasivní	112	11 665	17 945
B.III.11	Jiné závazky	113	1 239	1 226
B.IV.	Bankovní úvěry a výpomoci	114	13 560	24 584
B.IV.1	Bankovní úvěry dlouhodobé	115	13 560	24 584
B.IV.2	Krátkodobé bankovní úvěry	116		
B.IV.3	Krátkodobé finanční výpomoci	117		
C.I.	Časové rozlišení	118	25 495	31 173
C.I.1	Výdaje příštích období	119	25 346	31 173
C.I.2	Výnosy příštích období	120	149	

Sestaveno dne: 18.04.2013		Podpisový záznam statutárního orgánu účetní jednotky nebo podpisový záznam fyzické osoby, která je účetní jednotkou 	
Právní forma účetní jednotky a.s.	Předmět podnikání	Pozn.:	



Minimální závazný výčet
informací dle přílohy č. 2
vyhlášky 600/2002 Sb.
v platném znění

Výkaz zisků a ztrát v plném rozsahu

k 31.12.2012
(v celých tisících Kč)

Rok	Měsíc	IČO
2012	12	26068877

Název účetní jednotky

Nemocnice České Budějovice, a.s.

Sídlo účetní jednotky

Nemocnice České Budějovice, a.s.


B.Němcové 585/54

370 01 České Budějovice

Označení a	TEXT b	Číslo řádku c	Skutečnost v účetním období	
			sledovaném 1	minulém 2
I.	Tržby za prodej zboží	01	120 630	117 171
A.	Náklady vynaložené na prodané zboží	02	96 442	97 303
+	Obchodní marže	03	24 189	19 867
II.	Výkony	04	3 144 840	3 137 264
II.1	Tržby za prodej vlastních výrobků a služeb	05	3 085 695	3 081 823
II.2	Změna stavu zásob vlastní činnosti	06		
II.3	Aktivace	07	59 246	55 442
B	Výkonová spotřeba	08	1 621 190	1 617 477
B.1	Spotřeba materiálu a energie	09	1 371 696	1 316 681
B.2	Služby	10	249 494	300 796
+	Přidaná hodnota	11	1 547 839	1 539 655
C	Osobní náklady	12	1 411 958	1 327 461
C.1	Mzdové náklady	13	1 031 401	971 670
C.2	Odměny členům orgánů společnosti a družstva	14	10 547	10 571
C.3	Náklady na sociální zabezpečení a zdravotní pojištění	15	338 977	325 094
C.4	Sociální náklady	16	31 033	20 127
D	Daně a poplatky	17	3 651	2 092
E	Odpisy dlouhodobého nehmotného a hmotného majetku	18	137 952	142 699
III.	Tržby z prodeje dlouhodobého majetku a materiálu	19	14 482	12 288
III.1	Tržby z prodeje dlouhodobého majetku	20	148	25
III.2	Tržby z prodeje materiálu	21	14 334	12 263
F	Zůstatková cena prodaného dlouhodobého majetku a materiálu	22	13 605	11 286
F.1	Zůstatková cena prodaného dlouhodobého majetku	23	131	
F.2	Prodaný materiál	24	13 474	11 286
G	Změna stavu rezerv a opravných položek v provozní oblasti a komplexních nákladů příštích období	25	12 938	-14 546
IV	Ostatní provozní výnosy	26	41 545	43 364
H	Ostatní provozní náklady	27	16 985	23 972
V	Převod provozních výnosů	28		
I	Převod provozních nákladů	29		
*	Provozní výsledek hospodaření	30	6 778	



Označení a	TEXT b	Číslo řádku c	Skutečnost v účetním období	
			sledovaném 1	minulém 2
VI	Tržby z prodeje cenných papírů a podílů	031		
J	Prodané cenné papíry a podíly	032		
VII	Výnosy z dlouhodobého finančního majetku	033		
VII.1	Výnosy z podílů v ovládaných a řízených osobách a v účetních jednotkách pod podstatným vlivem	034		
VII.2	Výnosy z ostatních dlouhodobých cenných papírů a podílů	035		
VII.3	Výnosy z ostatního dlouhodobého finančního majetku	036		
VIII	Výnosy z krátkodobého finančního majetku	037		
K	Náklady z finančního majetku	038		
IX	Výnosy z přecenění cenných papírů a derivátů	039		
L	Náklady z přecenění cenných papírů a derivátů	040		
M	Změna stavu rezerv a opravných položek ve finanční oblasti	041		
X	Výnosové úroky	042	4 766	1 842
N	Nákladové úroky	043	890	1 777
XI	Ostatní finanční výnosy	044	62	74
O	Ostatní finanční náklady	045	533	823
XII	Převod finančních výnosů	046		
P	Převod finančních nákladů	047		
*	Finanční výsledek hospodaření	048	3 404	-684
Q	Daň z příjmů za běžnou činnost	049	-10 518	21 407
Q.1	- splatná	050	-459	19 976
Q.2	- odložená	051	-10 059	1 432
**	Výsledek hospodaření za běžnou činnost	052	20 700	80 251
XIII	Mimořádné výnosy	053		
R	Mimořádné náklady	054		
S	Daň z příjmů z mimořádné činnosti	055		
S.1	- splatná	056		
S.2	- odložená	057		
*	Mimořádný výsledek hospodaření	058		
T	Převod podílu na výsledku hospodaření společníkům	059		
***	Výsledek hospodaření za účetní období (+/-)	060	20 700	80 251

Sestaveno dne: 18.04.2013		Podpisový záznam statutárního orgánu účetní jednotky nebo podpisový záznam fyzické osoby, která je účetní jednotkou 	
Právní forma účetní jednotky a.s.	Předmět podnikání	Pozn.:	



Přehled o peněžních tocích (cash flow) za období od 1. 1. 2012 do 31. 12. 2012
Nemocnice České Budějovice, a.s.

v tis.Kč
2012

P	Stav peněž. prostředků a peněž. ekvivalentů na začátku účetního období	+	506 694
	<i>Peněžní toky z hlavní výdělečné činnosti (provozní činnost)</i>		
Z	Účet.zisk nebo ztr.z běž.činn.před zdan.(do ukaz.nejsou zahr.úč.591 až 596)	+/-	10 182
A 1	Úpravy o nepeněžní operace	+	148 461
A 1 1	Odp.stál.aktiv(+)+ výj.zúst.ceny prod.stál.akt., dále umoř.opr.pol.k nab.maj.(+/-)	+	137 952
A 1 2	Změna stavu opravných položek a rezerv	+/-	12 938
A 1 3	Zisk (ztráta) z prodeje stálých aktiv (+/-) (vyúčt.do výnosů"-", vyúčt.do násl."+")	-/+	-17
A 1 4	Výnosy z dividend a podílů na zisku (-)	-	0
A 1 5	Vyúčtované nákl. úroky(+)+ s výj.kapital.úroků a vyúčtované výnosové úroky(-)	+	-3 875
A 1 6	Případné úpravy o ostatní nepeněžní operace	+/-	1 463
A *	Čistý peněž.tok z prov.činn.před zdan., změn.prac.kapit. a mimoř.polož. (Z+A1)	+/-	158 643
A 2	Změny stavu nepeněžních složek pracovního kapitálu	+/-	-54 803
A 2 1	Změna stavu pohl.z prov.činn.(+/-), akt.úctů čas.rozl. a dohad.úctů akt. (brutto)	+/-	-4 966
A 2 2	Změna stavu krátk.záv. z prov.činn.(+/-),provozních úvěrů, pasiv.úctů čas.rozl.a dohad.úctů pasiv.	+/-	-44 157
A 2 3	Změna stavu zásob (brutto)	+/-	-5 680
A 2 4	Změna stavu krátk.fin.majetku nespádajícího do peněž.prostřf. a ekvivalentů	+/-	0
A **	Čistý peněžní tok z prov.činn. před zdaněním a mimoř.položkami (A**+A2)	+/-	103 840
A 3	Vyplacené úroky s výjimkou kapitalizovaných úroků (-)	-	-890
A 4	Přijaté úroky (+)	+	4 765
A 5	Zaplacená daň z příjmů za běžnou činnost a za doměrky daně za min.období (-)	-	-19 689
A 6	Přij.a výd.spoj.s mim.úč.příp.,kt.tvoří mim.výsl.hosp.vč.uhr.spl.daně z př.z m.č.	+/-	0
A 7	Přijaté divid.a podíly na zisku (+) (lze postupovat odlišně v souladu s odst.12)	+	0
A ***	Čistý peněžní tok z provozní činnosti (A***+ A3 až A7)	+/-	88 026
	<i>Peněžní toky z investiční činnosti</i>		
B 1	Výdaje spojené s nabytím stálých aktiv	-	-52 123
B 2	Příjmy z prodeje stálých aktiv	+	148
B 3	Půjčky a úvěry spřízněným osobám	-	0
B ***	Čistý peněžní tok vztahující se k investiční činnosti (B1+B2+B3)	+/-	-51 975
	<i>Peněžní toky z finančních činností</i>		
C 1	Dop.zm.dld.záv.,popř.tak.kr.záv.,kt.sp.do obl.f.č.(např.někt.prov.úv.)na p.pr.a ek.	+/-	-11 024
C 2	Dopady změn vlastního kapitálu na peněž. prostředky a peněž. ekvivalenty	+/-	764
C 2 1	Zvýš.pen.pr.a pen.ekv.z tit.zv.zákl.kap.,em.áž., ev. rez.f. vč.sl.zál.na t.zvýš.(+)	+	2 480
C 2 2	Vyplacení podílu na vlastním kapitálu společníkům	-	0
C 2 3	Další vklady peněžních prostředků společníků a akcionářů (+)	+	0
C 2 4	Úhrada ztráty společníky (+)	+	0
C 2 5	Přímé platby na vrub fondů (-)	-	-1 716
C 2 6	Vypl.div.n.pod.na z.vč.za.sr.d.vzt.se k těm.nár.a vč.fin.vyp.se sp.v.o.s. a ko.k.s.	-	0
C ***	Čistý peněžní tok vztahující se k finanční činnosti (C1+C2)	+/-	-10 260
F	Čisté zvýšení, resp.snížení peněžních prostředků (A***+B***+C***)	+/-	25 791
R	Stav peněžních prostředků a pen.ekvivalentů na konci období (P+F)	+	532 485

Zpracoval:

Dne: 19.4.2013





Příloha k účetní závěrce k 31.12.2012

Popis společnosti

Obchodní firma: Nemocnice České Budějovice, a. s.
 Sídlo: České Budějovice, B.Němcové 585/54, PSČ 370 01
 Identifikační číslo: 260 68 877
 Právní forma: Akciová společnost
 Hlavní předmět činnosti: Komplexní poskytování zdravotnických služeb.
 Datum vzniku: Společnost byla zapsána do obchodního rejstříku u Krajského soudu v Českých Budějovicích, Česká republika, dne 26.listopadu 2003, oddíl B, vložka 1349.

Rozvahový den: 31.12.2012

Osoby, které se podílejí 10 a více procenty na základním kapitálu:

Název právnické osoby	Sledované účetní období		Minulé účetní období	
	Podíl	%	Podíl	%
Jihočeský kraj Č.Budějovice	1.801.100.000	100 %	1.801.100.000	100 %

Základní kapitál společnosti se skládá ze 161 ks kmenových akcií na jméno ve jmenovité hodnotě 100.000 Kč v listinné podobě a 1785 ks kmenových akcií na jméno ve jmenovité hodnotě 1.000.000 Kč v listinné podobě. Akcie společnosti jsou omezeně převoditelné, jejich převod je podmíněn souhlasem valné hromady. Základní kapitál je plně splacen. Ostatní kapitálové fondy se skládají z finančních a věcných darů. V uplynulém účetním období nebyly uzavřeny žádné ovládací smlouvy nebo smlouvy o převodech zisku.

Členové statutárních a dozorčích orgánů k 31. prosinci 2012:

Představenstvo

Předseda: MUDr. Břetislav Šon
 Místopředseda: MUDr. Jaroslav Novák, MBA
 Místopředseda: Ing. Jan Švejda, MBA - (dne 20.12.2012 zanikla funkce i členství – vymazáno z OR 1. 2. 2013)
 Člen: Ing. Michal Čarvaš
 Člen: Ing. Martin Bláha, MBA – (dne 7. 1. 2013 jmenován místopředsedou představenstva)
 Člen: Ing. Ivo Houška, MBA

Dozorčí rada

Předseda: Mgr. Jiří Zimola - (dne 20.12.2012 zanikla funkce i členství – vymazáno z OR 21. 3. 2013)
 Člen: RNDr. Jan Zahradník - (dne 20.12.2012 zaniklo členství – vymazáno z OR 21. 3. 2013)
 Člen: MUDr. Martin Kuba - (dne 20.12.2012 zaniklo členství – vymazáno z OR 21. 3. 2013)
 Člen: Mgr. Vlasta Bohdalová - (dne 20.12.2012 zaniklo členství – vymazáno z OR 21. 3. 2013)
 Člen: RSDr. Petr Braný - (dne 20.12.2012 zaniklo členství – vymazáno z OR 21. 3. 2013)



Nemocnice České Budějovice, a.s.
Příloha k účetní závěrce k 31. prosinci 2012

Člen: Ing. Miroslav Dvořák - (dne 20.12.2012 zaniklo členství – vymazáno z OR 21. 3. 2013)
Člen: MUDr. Petr Pták
Člen: Bc. Jana Štěpánová
Člen: Zdeňka Jaukerová

Dne 20. 12. 2012 byli zvoleni noví členové dozorčí rady (v OR zapsáno 21.3.2013):

Mgr. Vlasta Bohdalová, RSDr. Petr Braný, MUDr. Pavel Burda, Lucie Počtová, Dis., Mgr. Petr Podhola a RNDr. Jan Zahradník

Změny a dodatky v obchodním rejstříku v uplynulém účetním období

V účetním období od 1.1.2012 do 31.12.2012 nedošlo v obchodním rejstříku k žádným změnám.

- Na jednání Rady Jihočeského kraje dne 20. 12. 2012 byly však schváleny změny ve stanovách a statutárních orgánech nemocnice, které byly zapsány do obchodního rejstříku až v roce 2013. Na tomto jednání byla vzata na vědomí i rezignace místopředsedy představenstva Nemocnice České Budějovice Ing. Jana Švejdy, MBA, a to ke dni 19.12.2012, a rezignace člena představenstva Nemocnice České Budějovice, a.s. Ing. Iva Houšky, MBA, a to k 1.1.2013. Za Ing. Houšku byla jmenována do představenstva MUDr. Miroslava Člupková, a to s účinností od 2.1.2013.

Společnost má následující organizační strukturu:

- organizační jednotky (úseky)
- organizační útvary (oddělení)
- stanice (ve zdravotní péči), pracovní skupiny (v ostatních)
- pracoviště
- odborné týmy (dočasně zřízeny)

Společnost nemá organizační složku v zahraničí a nemá podíly v jiných účetních jednotkách.

1. ZÁKLADNÍ VÝCHODISKA PRO VYPRACOVÁNÍ ÚČETNÍ ZÁVĚRKY

Přiložená účetní závěrka byla připravena podle zákona o účetnictví č. 563/1991 Sb, a podle vyhlášky č. 500/2002 Sb., kterou se provádějí některá ustanovení zákona o účetnictví, ve znění platném pro rok 2012 a v souladu s českými účetními standardy pro podnikatele č. 001-023. Účetnictví společnosti je vedeno tak, aby účetní závěrka sestavená na jeho základě podávala věrný a poctivý obraz předmětu účetnictví a finanční situace společnosti.

2. OBECNÉ ÚČETNÍ ZÁSADY

Způsoby oceňování, které společnost používala při sestavení účetní závěrky za rok 2012, jsou následující:

a) Dlouhodobý nehmotný majetek

Dlouhodobý nehmotný majetek se oceňuje v pořizovacích cenách, které obsahují cenu pořízení a náklady s pořízením související. Dlouhodobý nehmotný majetek nad 60 tis. Kč je odepisován do nákladů shodně s daňovými odpisy.



Drobný nehmotný dlouhodobý majetek v hodnotě od 10 000 Kč do 40 000 Kč je účtován do nákladů prostřednictvím účtu 518 – Služby. Na konci roku je polovina hodnoty tohoto majetku časově rozlišena prostřednictvím účtu 381 Náklady příštích období, z důvodu dlouhodobější povahy majetku (delší než 1 rok)

b) Dlouhodobý hmotný majetek

Dlouhodobý hmotný majetek nad 40 tis. Kč v roce 2012 se oceňuje v pořizovacích cenách, které zahrnují cenu pořízení, náklady na dopravu, clo a další náklady s pořízením související.

Dlouhodobý hmotný majetek získaný bezplatně se oceňuje reprodukční pořizovací cenou a účtuje se ve prospěch účtu ostatních kapitálových fondů. Reprodukční pořizovací cena tohoto majetku byla stanovena na základě darovací smlouvy nebo znaleckého posudku.

Ocenění dlouhodobého hmotného majetku se snižuje o poskytnuté dotace.

Náklady na technické zhodnocení dlouhodobého hmotného majetku zvyšují jeho pořizovací cenu v případě, že hodnota technického zhodnocení převyšuje v roce částku 40 tis. Kč na jednotlivý dlouhodobý majetek. Opravy a údržba se účtují do nákladů.

Drobný hmotný dlouhodobý majetek v hodnotě od 10 000 Kč do 40 000 Kč je účtován do nákladů prostřednictvím účtu 501 – Spotřeba materiálu. Na konci roku je polovina hodnoty tohoto majetku časově rozlišena prostřednictvím účtu 381 Náklady příštích období. Dále se sleduje na podrozvaze – účet 758.

Odpisování

Odpisy jsou vypočteny na základě pořizovací ceny a předpokládané doby životnosti příslušného majetku. Předpokládaná životnost je stanovena takto:

	Počet let (od-do)
Stavby	20-50
Stroje, přístroje a zařízení	3-20
Dopravní prostředky	3-12
Inventář	3-12

V roce 2012 byl vydán dodatek č.3 ke směrnici, která se týkala oceňování, zařazení, evidence, účtování hmotného a nehmotného majetku. Na základě této směrnice byl stanoven účetní odpis osobních a nákladních automobilů na 5 let, účetní odpisování výtahů zařazených v odpisové skupině 5,6 na 12 let, pro nový software je stanoveno odpisování 36 měsíců a pro technické zhodnocení 18 měsíců. Účtování DDHM od 10-40 tis. Kč je doba životnosti tohoto majetku 2 roky a postupně se pořizovací cena rozpouští do nákladů.

Nemocnice České Budějovice pronajímá movité věci stravovacího zařízení Jihočeské univerzitě bezúplatně.

V bilanci není uveden cizí majetek. Vypůjčený majetek je evidován na podrozvahovém účtu číslo 75100.

V majetku nemocnice existují věcná břemena nevýznamné povahy ve prospěch veřejně prospěšných organizací a jedno omezení vlastnického práva typu předkupního práva na parkoviště.





2012

Nemocnice České Budějovice, a.s.
Příloha k účetní závěrce k 31. prosinci 2012

c) Finanční majetek

Krátkodobý finanční majetek tvoří ceniny, peníze v hotovosti a peníze na bankovních účtech.

d) Zásoby

Nakupované zásoby jsou oceněny pořizovacími cenami s použitím metody průměrných cen. */propočet váženým aritmetickým průměrem/.*

e) Pohledávky

Pohledávky se oceňují jmenovitou hodnotou. Hodnota pochybných pohledávek se snižuje pomocí opravných položek účtovaných na vrub nákladů.

Společnost využívá tvorby opravné položky dle §8c zákona o rezervách. U pohledávek v hodnotě 30 tis.Kč a více, které jsou po lhůtě splatnosti více než 12 měsíců, je tvořena vedle daňové opravné položky i opravná položka účetní, a to do výše 80%. Opravné položky tak činí celkem 100% nominální hodnoty pohledávek.



f) Vlastní kapitál

Základní kapitál společnosti se vykazuje ve výši zapsané v obchodním rejstříku krajského soudu. Případné zvýšení nebo snížení základního kapitálu na základě rozhodnutí valné hromady, které nebylo ke dni účetní závěrky zaregistrováno, se vykazuje jako změny základního kapitálu. Ostatní kapitálové fondy jsou tvořeny peněžními či nepeněžními vklady nad hodnotu základního kapitálu, dary do hmotného majetku.

Podle obchodního zákoníku společnost vytváří rezervní fond ze zisku. Akciová společnost je povinna vytvořit rezervní fond v roce, kdy poprvé dosáhne zisku, ve výši 20 % čistého zisku, ne však více než 10 % základního kapitálu. V dalších letech vytváří rezervní fond ve výši 5 % z čistého zisku až do výše 20 % základního kapitálu. Takto vytvořené zdroje může použít jen k úhradě ztráty.

g) Cizí zdroje

Společnost vytváří zákonné rezervy ve smyslu zákona o rezervách a rezervy na ztráty a rizika v případech, kdy lze s vysokou mírou pravděpodobnosti stanovit titul, výši a termín plnění při dodržení věcné a časové souvislosti.

Závazky se vykazují ve jmenovitých hodnotách. Krátkodobé a dlouhodobé úvěry se vykazují ve jmenovité hodnotě. Společnost vytváří rezervu na nevyčerpanou dovolenou.

h) Devizové operace

Majetek a závazky pořízené v cizí měně se oceňují v českých korunách v kurzu platném ke dni jejich vzniku a k rozvahovému dni byly oceněny kurzem platným k 31. 12. vyhlášeným Českou národní bankou. Realizované kursové zisky a ztráty se účtují do výnosů nebo nákladů běžného roku.

l) Účtování nákladů a výnosů

Výnosy a náklady se účtují časově rozlišené, tj. do období, s nímž věcně i časově souvisejí.

Společnost účtuje na vrub nákladů tvorbu rezerv a opravných položek na krytí rizik, ztrát a znehodnocení, které jsou ke dni sestavení účetní závěrky známy.

O zisku vyplývajícím z dlouhodobých smluv se účtuje v okamžiku každého dílčího plnění (jedná se například o klinické studie, které trvají více účetních období).

j) Daň z příjmů

Náklad na daň z příjmů se počítá za pomoci platné daňové sazby z účetního zisku zvýšeného nebo sníženého o trvale nebo dočasně daňově neuznatelné náklady (např. náklady na reprezentaci, rozdíl mezi účetními a daňovými odpisy, atd).

Odložená daňová povinnost odráží daňový dopad přechodných rozdílů mezi zůstatkovými hodnotami aktiv a pasiv z hlediska účetnictví a stanovení základu daně z příjmu s přihlédnutím k období realizace. Rozdíly, které vznikly z důvodu prvního roku účtování o odložené dani ze všech přechodných rozdílů, jsou zaúčtovány do vlastního kapitálu.

k) Dotace

Společnost účtuje o majetku pořízeného z dotací následovně. Ocenění dlouhodobého nehmotného a hmotného majetku a technického zhodnocení se snižuje o dotaci poskytnutou na pořízení majetku a o dotaci na úhradu úroků zahrnovaných do ocenění majetku. Takto oceněný majetek se eviduje na účtech účtové





Nemocnice České Budějovice, a.s.
Příloha k účetní závěrce k 31. prosinci 2012

třídy 01 a 02. Majetek, na který byla dotace poskytnuta, se dále vede v podrozvahové evidenci v ocenění rovnající se výši poskytnuté dotace.

Ostatní dotace poskytnuté na neinvestiční účely se účtují ve prospěch příslušného výnosového účtu.

V roce 2012 byly poskytnuty tyto dotace:

- dotace na rezidenční místa v hodnotě 1.609.533 Kč
- dotace kraje na činnosti nehranené ze zdravotního pojištění ve výši 14.753.373 Kč
- dotace na vzdělávací síť hemofilických center v hodnotě 306.684,13 Kč
- dotace na projekt vzdělávání lékařů v hodnotě 633.733 Kč
- dotace na projekt MUDr. Shonové ve výši 174.870,- Kč

I) Odchyly od metod podle §7 odst. 5 zákona

Společnost se neodchyluje od metod podle §7 odst. 5 zákona o účetnictví.

3. DLOUHODOBÝ MAJETEK

a) Dlouhodobý nehmotný majetek (v Kč)

POŘIZOVACÍ CENA

	Poč.zůstatek	Přírůstky	Úbytky	Konečný zůstatek
Software	24 158 589	1 394 728	0	25 553 317
Nedok.dl.neh.majetek	729 178	665 550	1 394 728	0
Celkem	24 887 767	2 220 512	1 394 728	25 713 551

OPRÁVKY

	Poč.zůstatek	Přírůstky	Úbytky	Konečný zůstatek
Software	18 611 997	3 801 768	0	22 413 765
Celkem	18 611 997	3 801 768	0	22 413 765

b) Dlouhodobý hmotný majetek (v Kč)

POŘIZOVACÍ CENA

	Poč.zůstatek	Přírůstky	Úbytky	Konečný zůstatek
Pozemky	52 900 830	0	0	52 900 830
Budovy, stavby	2 182 453 482	13 475 656	0	2 195 929 138
Stroje, přístroje a zařízení	1 435 680 088	34 193 324	49 243 579	1 420 629 833
Dopravní prostředky	13 463 483	328 910	336 500	13 455 893
Inventář	9 123 240	0	113 396	9 009 844
Umělecká díla	775 600	0	7 700	767 900
Poskytnuté zálohy na DHM	0	0	0	0
Nedok.dlouh.hmotný maj.	5 967 995	51 457 078	47 997 890	9 427 182
Celkem	3 700 364 717	105 482 503	97 699 065	3 708 148 155



OPRÁVKY

	Poč.zůstatek	Přírůsky	Úbytky	Konečný zůstatek
Budovy, stavby	746 342 058	49 397 326	0	795 739 385
Stroje, přístroje a zařízení	1 200 303 833	84 338 036	49 243 579	1 235 398 291
Dopravní prostředky	11 011 630	872 291	336 500	11 547 421
Inventář	8 644 204	118 331	113 396	8 649 139
Celkem	1 966 301 725	134 725 984	49 693 475	2 051 334 234

4. ZÁSoby

Společnost eviduje k 31. 12. 2012 zásoby v celkové hodnotě 30.814.697,01 Kč. V položce materiál jsou zachyceny zejména zásoby léků a zdravotnického materiálu. V položce zboží jsou zachyceny zásoby léků veřejné lékárny.

5. POHLEDÁVKY

Společnost eviduje k 31. 12. 2012 pohledávky z obchodních vztahů v celkové hodnotě 313.436.213 Kč.

Časová struktura krátkodobých pohledávek z obchodního styku (v Kč)	
Krátkodobé pohledávky z obchodního styku (Brutto)	313 436 213
- do lhůty splatnosti	266 712 994
- po lhůtě splatnosti do 30 dnů	42 630 728
- po lhůtě splatnosti od 31 do 90 dnů	709 409
- po lhůtě splatnosti od 91 do 365 dnů	1 858 793
- po lhůtě splatnosti nad 365 dnů	1 524 289

K 31.12.2012 činily opravné položky k pohledávkám 117.143,- Kč

Společnost neeviduje pohledávky s dobou splatnosti nad 5 let.

6. KRÁTKODOBÝ FINANČNÍ MAJETEK

Společnost eviduje k 31. 12. 2012 krátkodobý finanční majetek v celkové hodnotě 532.485.324,- Kč

	Stav k 1.1.2012	KZ 31.12.2012
Pokladna	159 303	200 157
Ceniny	150 315	129 910
Bankovní účty	376 383 956	402 155 257
Převody mezi bankovními účty*	130 000 000	130 000 000
Celkem	506 693 574	532 485 324

*Společnost eviduje k 31. 12. 2012 na účtě 261-Převody mezi bankovními účty částku 130 mil.Kč, což představuje hodnotu termínovaného vkladu.



Nemocnice České Budějovice, a.s.
Příloha k účetní závěrce k 31. prosinci 2012

7. OSTATNÍ AKTIVA

Náklady příštích období zahrnují především přeúčtování poloviny hodnoty pořízeného drobného majetku, který je v průběhu roku účtován do spotřeby prostřednictvím účtu 501. Dále jsou zde účtovány předplatné odborných časopisů a školení týkající se následujícího období. Tyto vynaložené prostředky jsou účtovány do nákladů období, do kterého věcně a časově přísluší.

8. PŘEHLED O ZMĚNÁCH VLASTNÍHO KAPITÁLU

	Stav k 1.1.2012	přírůstek	úbytek	KZ 31.12.2012
Základní kapitál	1 801 100 000	0	0	1 801 100 000
Ostatní kapitálové fondy	45 015 281	3 219 969	0	48 235 250
Zákonný rezervní fond	116 948 000	4 013 000	0	120 961 000
Sociální fond	18 365 467	12 298 835	1 715 941	28 948 361
Neuhr.ztráta min.let	-4 947 339	0	4 947 339	0
Neroz. Zisk min. let	0	59 253 215	0	59 253 215
Výsledek hospodař.	80 251 240	20 699 582	80 251 240	20 699 582
Celkem	2 056 732 649	99 484 601	86 914 520	2 079 197 408

9. REZERVY

Společnost eviduje k 31. 12. 2012 následující rezervy:

	Stav k 1.1.2012	Rozpuštění	Tvorba	KZ 31.12.2012
Rezerva na opravu dl.majetku	6 248 602	6 248 602	20 000 000	20 000 000
Rezerva na daň z příjmu	20 148 270	20 148 270	0	0
Rezerva na pojistné (odměny)	13 948 060	65 960	0	13 882 100
Rezerva na nevybr. dovolenou	26 267 552	864 466	0	25 403 086
Celkem	66 612 484	27 327 298	20 000 000	59 285 186

10. KRÁTKODOBÉ ZÁVAZKY

Společnost eviduje k 31. 12. 2012 závazky z obchodních vztahů v celkové hodnotě 162.434.231,- Kč

Časová struktura krátkodobých závazků z obchodního styku (v Kč)	
Krátkodobé závazky z obchodního styku	162 434 231
- do lhůty splatnosti	162 434 231
- po lhůtě splatnosti do 30 dnů	0
- po lhůtě splatnosti od 31 do 90 dnů	0
- po lhůtě splatnosti od 91 do 365 dnů	0
- po lhůtě splatnosti nad 365 dnů	0

K datu účetní závěrky společnost eviduje splatné závazky pojistného na sociální zabezpečení ve výši 26.988.694,- Kč a závazky pojistného na veřejné zdravotní pojištění ve výši 12.130.624,- Kč.

K datu účetní závěrky společnost neeviduje žádné daňové nedoplatky u místně příslušného finančního orgánu. Společnost neeviduje žádné závazky v podrozvahové evidenci.



Společnost neeviduje závazky s dobou splatnosti nad 5 let.

11. BANKOVNÍ ÚVĚRY A FINANČNÍ VÝPOMOCI

K 31.12.2012 společnost eviduje 1 úvěr u České spořitelny na základě smlouvy č.545/10/LCD, ve výši 13.560.000,-Kč.

Banka	Úroková Sazba	Celkový limit	Zůstatek k 31.12.2012 (v Kč)
Česká spořitelna – (rek.REO a příst.vybavení) **		39.000.000	13.560.000
Splátka v následujícím roce			10.176.000
Splátky v dalších letech			3.384.000

** Výše úrokové sazby se sjednává jako Pevná úroková sazba pro Období úrokové sazby. Období úrokové sazby je pravidelné a sjednává se v délce čtyři (4) roky. Výše úrokové sazby pro první pravidelné období úrokové sazby činí 4,62 % p.a.

Úvěr je zajištěn formou zástavního práva k veškerým pohledávkám nemocnice za zdravotními pojišťovnami VoZP, ZPMV, ČPZP a OZP.

12. DAŇ Z PŘÍJMŮ

	v tis. Kč
Zisk (Ztráta) před zdaněním	10 182
Připočitatelné položky (nezdanitelné náklady)	1 658
Odpočitatelné položky	- 2 470
Základ daně	9 370
Výzkum a vývoj	9 003
Sazba daně příjmu	19 %
Daň z příjmu	70
Sleva na dani podle § 35	70
Splatná daň	0

Zaplacené zálohy na daň z příjmu k datu účetní uzávěrky jsou ve výši 13.493.200,- Kč.

Společnost vyčíslila odloženou daň následovně:

Tituly pro výpočet odložené daně	dočasný rozdíl	- záv. + pohl.	Sazba v %	Částka odloženého daňového záv. (-)/pohl. (+)
Rozdíl mezi daňovou a účetní zůstatkovou cenou dlouhodobého majetku	-492 041	427,66	19	-93 487 871,26
Opravné položky k pohledávkám	117 143,00		19	22 257,17
Rezerva na nevybranou dovolenou	39 285 186,34		19	7 464 185,40
CELKEM	-452 639 098,32		19	-86 001 428,68



Nemocnice České Budějovice, a.s.
Příloha k účetní závěrce k 31. prosinci 2012

13. MAJETEK A ZÁVAZKY NEVYKÁZANÉ V ROZVAZE

Společnost eviduje k 31. 12. 2012 v podrozvahové evidenci následující položky, které nejsou vykázány v rozvaze:

- najaté prostředky ve výši 78.646.946,- Kč. V případech, kdy u tohoto majetku smlouva uvádí jeho hodnotu, nemocnice tuto uvádí v podrozvahové evidenci. V případech, kdy smlouva hodnotu majetku neuvádí, ocení se tento majetek cenou obvyklou.
- drobný hmotný a nehmotný majetek ve výši 142.030.253,-Kč.
- majetek pořízený z dotací v hodnotě 521.733.789,- Kč. Jedná se převážně o pavilon dětského oddělení v hodnotě 238 mil.Kč. Zbývající hodnotu tvoří zdravotnické přístroje.

14. INFORMACE O CELKOVÝCH NÁKLADECH NA ODMĚNY AUDITORSKÉ SPOLEČNOSTI

Za účetní období od 1.1.2012 do 31.12.2012 byly vynaloženy náklady na odměny auditorské společnosti NEXIA AP a.s. vztahují se pouze k povinnému auditu účetní závěrky ve výši 504.000,- Kč.

Audit účetní závěrky za rok 2012 provádí firma Nexia AP a.s.

15. OSOBNÍ NÁKLADY

Struktura osobních nákladů (v Kč)

	Celkový počet zaměstnanců	Z toho členové řídících orgánů
Průměrný počet zaměstnanců (fyz.)	2.451.88	4
Mzdy	1 031 400 938	9.620.957
Odměny členů statutárních orgánů	10 547 419	0
Sociální a zdravotní pojištění	338 976 788	1.838.908
Sociální náklady	31 032 470	77.830
Osobní náklady celkem	1 411 957 615	11.537.695

Společnost poskytuje členům statutárních a řídících orgánů osobní automobil pro služební i soukromé účely. V této oblasti společnost postupuje dle zákona č. 586/1992 Sb., o daních z příjmů § 6.



16. SOUDNÍ SPORY

V současnosti není veden žádný soudní nebo obdobný spor, který by mohl být považován za Významnou skutečnost, která by mohla jak v účetním období roku 2012, tak i v době následně významně ovlivnit stav, činnost a finanční situaci společnosti Nemocnice České Budějovice, a.s.

17. VÝDAJE NA VÝZKUM A VÝVOJ

Na výzkum a vývoj nebyly v roce 2012 vynaloženy žádné náklady.

18. VÝNOSY

Převážná část výnosů společnosti za rok 2012 je soustředěna na komplexní poskytování zdravotnických služeb. V celkovém objemu tržeb služeb v hodnotě **3.326.235 tis. Kč** jsou obsaženy tržby za zdravotní služby v hodnotě 2.995.945 tis. Kč, tržby za regulační poplatky v hodnotě **46.614. tis. Kč**, tržby za prodané zboží v hodnotě 120.630 tis. Kč, tržby za nezdravotní služby v hodnotě 45.247 tis. Kč.

19. PŘÍSPĚVEK NA ČINNOSTI NEHRAZENÉ ZE ZDRAVOTNÍHO POJIŠTĚNÍ

Na rok 2012 byl poskytnut příspěvek krajského úřadu na činnosti nehrazené ze zdravotního pojištění v celkové hodnotě **14.753.373,- Kč**. Tento příspěvek se přiznává na základě předložené kalkulace sestavené nemocnicí. Struktura jednotlivých kalkulačních položek je uvedena níže.





Nemocnice České Budějovice, a.s.
Příloha k účetní závěrce k 31. prosinci 2012

Položky kalkulačního vzorce

1. Přímý materiál
2. Osobní náklady
3. Ostatní přímé náklady
4. Provozní režie (15% Σ 1-3)

Úplné vlastní náklady

5. Přiměřený zisk (7 % úplných vlastních nákladů)
6. Výnosy z činnosti

Vyrovňovací platba (úplné vlastní náklady + zisk – výnosy)

20. VÝZNAMNÉ UDÁLOSTI, KTERÉ NASTALY PO ROZVAHOVÉM DNI

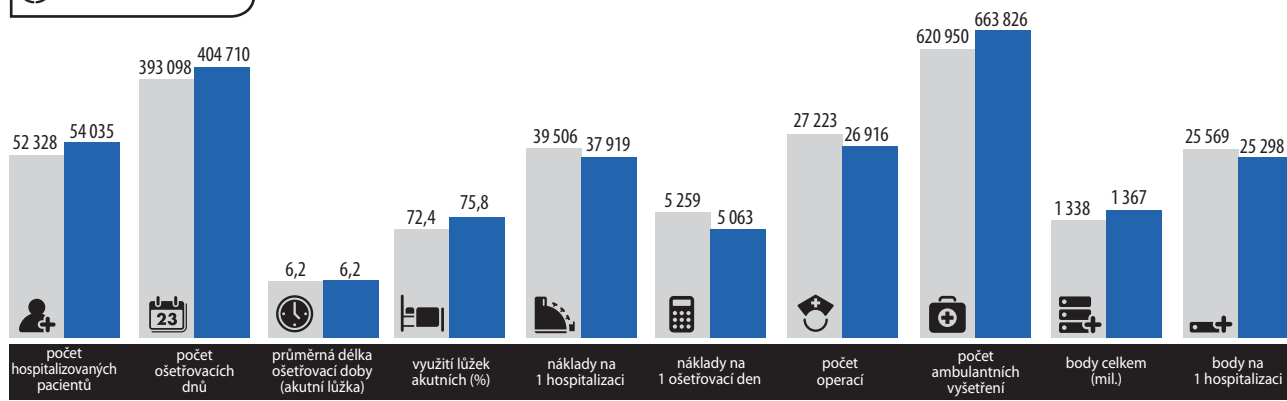
Po rozvahovém dnu nebyly provedeny žádné změny v obchodním rejstříku a nedošlo k žádným významným událostem, které by měly dopad na finanční situaci společnosti.

Sestaveno dne: 19.4.2013	Podpis statutárního orgánu účetní jednotky:	Osoba odpovědná za účetní závěrku:	Osoba odpovědná za účetnictví:
	MUDr. Břetislav Šon předseda představenstva	Ing. Martin Bláha, MBA místopředseda představenstva	Ing. Jiřina Klimešová vedoucí OZEI



Základní výkonové ukazatele

Ukazatel	2011	2012	2012/2011 v %
Počet hospitalizovaných pacientů	52 328,00	54 035,00	103,26
Počet ošetrovacích dnů	393 098,00	404 710,00	102,95
Průměrná délka ošetrovací doby (akutní lůžka)	6,20	6,20	100,00
Využití lůžek akutních (%)	72,40	75,80	104,70
Náklady na 1 hospitalizaci (Kč)	39 506,00	37 919,00	95,98
Náklady na 1 ošetrovací den (Kč)	5 259,00	5 063,00	96,27
Počet operací	27 223,00	26 916,00	98,87
Počet ambulantních vyšetření	620 950,00	663 826,00	106,90
Body celkem (mil.)	1 338,00	1 367,00	102,17
Body na 1 hospitalizaci	25 569,00	25 298,00	98,94



Provozní ukazatele

provozní ukazatel	měrná jednotka	skutečnost 2011	skutečnost 2012
TEPELNÁ ENERGIE			
Pára	GJ	41 868	40 190
Plyn	GJ	15 151	15 427
Teplo celkem	GJ	57 019	55 617
ELEKTRICKÁ ENERGIE			
Elektrická energie celkem	kWh	9 212 067	9 324 549
VODA			
Spotřeba areálů	m ³	168 709	169 801
Export	m ³	2 129	1 892
STRAVOVÁNÍ			
Pacientské denní dávky	ks	2 191 840	2 213 831
Zaměstnanecká strava	ks	184 271	171 580
POHONNÉ HMOTY			
1/ Nafta			
Ujeto	km	166 204	148 164
Spotřebováno PHM	litry	22 702	24 718
2/ Benzín			
Ujeto	km	16 956	16 351
Spotřebováno PHM	litry	2 163	2 362
Pohonné hmoty celkem	km	183 160	164 515
	litry	24 865	27 080
ODPAD			
Kategorie nebezpečný	kg	441 317	485 721
Kategorie komunální a ostatní	kg	885 141	593 922
Odpad celkem	kg	1 326 458	1 079 643



Investice 2012

Název	Kč celkem	z toho: vlastní zdroje	z toho: dary věcné a finanční	z toho: dotace
A: NEHMOTNÝ INVESTIČNÍ MAJETEK	665 550,00	665 550,00		
B: PROJEKTOVÉ A PRŮZKUMNÉ PRÁCE	3 889 144,00	3 889 144,00		
C: ZDRAVOTNICKÉ PŘÍSTROJE	26 313 678,00	25 648 801,00	664 877,00	
anesteziologickoresuscitační oddělení	3 580 452,00	3 340 452,00	240 000,00	
dětské oddělení	814 642,00	389 765,00	424 877,00	
gastroenter.oddělení	3 471 321,00	3 471 321,00		
chirurgické oddělení	1 755 045,00	1 755 045,00		
infekční oddělení	142 004,00	142 004,00		
interní oddělení	2 151 552,00	2 151 552,00		
kardiologické oddělení	984 351,00	984 351,00		
kardiologické oddělení	243 808,00	243 808,00		
kožní oddělení	47 335,00	47 335,00		
neonatologické oddělení	776 844,00	776 844,00		
nervové oddělení	47 335,00	47 335,00		
neurochirurgické oddělení	61 881,00	61 881,00		
oční oddělení	2 513 517,00	2 513 517,00		
oddělení úrazové a plastické chirurgie	740 582,00	740 582,00		
oddělení klinické biochemie	1 038 243,00	1 038 243,00		
oddělení lékařské genetiky	339 174,00	339 174,00		
oddělení plicní a a TBC	517 088,00	517 088,00		
oddělení ušní, nosní, krční	1 309 143,00	1 309 143,00		
onkologické oddělení	383 474,00	383 474,00		
ortopedické oddělení	499 657,00	499 657,00		
radiologické oddělení	1 097 652,00	1 097 652,00		
rehabilitační oddělení	61 220,00	61 220,00		
stomatologické oddělení	633 933,00	633 933,00		
transfuzní oddělení	265 392,00	265 392,00		
urologické oddělení	1 925 169,00	1 925 169,00		
ústavní lékárna	281 124,00	281 124,00		
ženské oddělení	631 740,00	631 740,00		
D: OSTATNÍ ZAŘÍZENÍ A PROSTŘEDKY	7 318 714,00	7 318 714,00		
E: DOPRAVNÍ PROSTŘEDKY	328 910,00	328 910,00		
F: VÝPOČETNÍ TECHNIKA	222 340,00	222 340,00		
H: STAVEBNÍ PRÁCE VČ. TECHNOLOGIE	12 931 652,00	12 931 652,00		
Celkem investice	51 669 988,00	51 005 111,00	664 877,00	

Spojovací chodba mezi ženským oddělením a centrálním pavilonem



Přehled všech druhů dotací a zúčtovatelných příspěvků poskytnutých Nemocnici České Budějovice, a.s.

Druh příspěvku	Výše příspěvku
úcelové příspěvky poskytnuté MZ ČR - rezidenční místa	1 609 533,00
příspěvek krajského úřadu na činnosti nehrzené ze zdrav. pojištění	14 753 373,00
příspěvek krajského úřadu na sjezd aro	0,00
příspěvek krajského úřadu na zajištění akce 6. koncertu pro jihočeské dárce krve	20 000,00
národní onkologický registr - prostředky poskytnuté fakultní Thomayerovou nemocnicí	624 727,00
Příspěvky celkem	17 007 633,00

Finanční vypořádání poskytnutých dotací

Program	Schválená dotace	Čerpání 2011	Čerpání 2012	Úspora schválené dotace
OPLLZ - Projekt vzdělávání lékařů	742 201,00	108 468,00	633 733,00	0,00
ROP NUTS II Jihozápad - Modernizace vybavení	46 123 034,03	46 123 034,03	0,00	0,00
IOP - Modernizace a obnova přístrojového vybavení komplex.kardiovas.centra NČB	68 000 000,00	67 777 778,00	0,00	222 222,00
EIB - Rekonstrukce pavilonu V1 na fyzioterapeutické centrum a modernizace přístrojového vybavení	1 938 369,39	1 938 369,39	0,00	0,00
Smlouva o partnerství a finanční spolupráci - Vzdělávací síť hemofilických center v rámci OP VK	1 020 750,00	561 301,19	459 448,81	0,00
Programy celkem	117 824 354,42	116 508 950,61	1 093 181,81	222 222,00

Přehled významných dárců finančních a věcných darů

Dárce	Částka	Dárce	Částka
E.ON Č.R. České Budějovice	1 170 000,00	Šindelář Jan, Frymburk	100 000,00
Nadační fond Kapka naděje	424 877,42	SERVIER s.r.o. Praha	70 000,00
GPS Praha, spol. s r.o.	240 000,00	HC MOUNTFIELD, a.s. Č.B.	52 771,00
Novartis s.r.o. Praha	193 160,46	Groz-Beckert Czech s.r.o.	50 000,00
Robert Bosch spol. s r.o.	150 000,00	Nadace Kardiocentrum Č.B.	50 000,00
AstraZeneca Czech republic s.r.o.	125 397,60	NUTRICIA a.s. Praha	42 156,00
Malkol CZO, s.r.o. Břasy	120 820,00	Krybusová Jaroslava JUDr. Č.B.	40 000,00

Nová jídelna pro zaměstnance



Nákup zdravotnických přístrojů (od 300 tis.Kč)

Název	ks	Oddělení	Cena v Kč
Automat dezinfekční MIELE	1	úrazová chirurgie	310 944,00
Systém endoskopický	1	UNK	774 637,00
Dezinfektor endoskopů	1	urologické	1 128 828,00
Přístroj ultrazvukový Flex Fokus	1	urologické	676 448,00
Monitor hemodynamický LIDCO Plus	1	anest. resuscitační	734 408,00
Přístroj anesteziologický Primus vč. monit. Gamma XL	1	anest. resuscitační	841 203,00
Ventilátor plicní EVITA V500	1	anest. resuscitační	864 746,00
Přístroj anesteziologický FABIUS TIRO	1	anest. resuscitační	637 996,00
Sterilizátor oční	2	oční	410 719,00
Analyzátor duální GALILEI G4	1	oční	991 800,00
Biometr optický OA 1000	1	oční	786 600,00
Analyzátor automat. OC SENZOR io	1	LKCH	441 324,00
Monitor život.funkcí Delta	2	neonatologické	510 352,00
Skalpel harmonický SonoSurg G2	1	chirurgické	533 408,00
Systém videokolonoskopický Pentax	1	chirurgické	957 453,00
Přístr.hemod.GAMBRO	2	INT HDS	565 800,00
Přístroj hemodialyzační Gambro	1	interní	384 744,00
Přístroj ultrazvukový	1	interní	906 792,00
Bronchofibroskop	1	kardiologické	509 220,00
Přístroj elektrochirurgic. Olympus ESG 400	1	ženské	375 041,00
Monitor radiolog. diagn. Barco Coronis	8	radiologické	1 097 652,00
Přístroj ERBOKRYO CA	1	plicní a TBC	393 744,00
Mikroskop LEICA M320	1	stomatologické	428 573,00
Fibrogastroskop GIF-XQ40	1	gastroenterologické	560 142,00
Videokolonoskop Olympus CFHQ 190 L	1	gastroenterologické	967 518,00
Videoduodenoskop	1	gastroenterologické	967 518,00
Gastrofibroskop GIF-P30	1	gastroenterologické	570 466,00
Celkem:			18 328 076,00



Zpráva nezávislého auditora pro akcionáře společnosti Nemocnice České Budějovice, a.s.

O prověření zprávy o vztazích

Prověřili jsme též věcnou správnost údajů uvedených ve zprávě o vztazích mezi propojenými osobami společnosti Nemocnice České Budějovice, a.s., se sídlem: B. Němcové 585/54, 370 01, České Budějovice, IČ: 260 68 877 k 31. prosinci 2012. Za sestavení této zprávy o vztazích je zodpovědný statutární orgán společnosti **Nemocnice České Budějovice, a.s.** Naším úkolem je vydat na základě provedené prověrky stanovisko k této zprávě o vztazích.

Prověrku jsme provedli v souladu se zákonem o auditorech a v souladu s Mezinárodními auditorskými standardy vztahujícími se k prověření a souvisejícími aplikačními doložkami Komory auditorů České republiky. Tyto standardy vyžadují, abychom plánovali a provedli prověrku s cílem získat střední míru jistoty, že zpráva o vztazích neobsahuje významné nesprávnosti. Prověrka je omezena především na dotazování pracovníků společnosti a na analytické postupy a výběrovým způsobem provedené prověření věcné správnosti údajů. Proto prověrka poskytuje nižší stupeň jistoty než audit. Audit jsme neprováděli, a proto nevyjadřujeme výrok auditora.

Na základě naší prověrky jsme nezjistili žádné významné věcné nesprávnosti údajů uvedených ve zprávě o vztazích mezi propojenými osobami společnosti **Nemocnice České Budějovice, a.s.** k 31. prosinci 2012.

V Praze dne 23. Dubna 2013



Ing. Jakub Kovář
auditor č. oprávnění 1959



NEXIA AP a.s.
auditorská společnost č. oprávnění 96
Sokolovská 5/49, 186 00, Praha 8 Karlín

Zpráva nezávislého auditora

pro akcionáře společnosti **Nemocnice České Budějovice, a. s.**

O auditu účetní závěrky

Ověřili jsme příloženou účetní závěrku společnosti **Nemocnice České Budějovice, a. s.** se sídlem: České Budějovice, B. Němcové 585/54, PSČ 370 01, IČ: 260 68 877, tj. rozvahu k 31. prosinci 2012, výkaz zisku a ztráty, přehled o peněžních tocích a výkaz o změnách ve vlastním kapitálu za období od 1. ledna 2012 do 31. prosince 2012 a přílohu této účetní závěrky, včetně popisu použitých významných metod. Předmět podnikání společnosti je uveden v příloze účetní závěrky.

Odpovědnost statutárního orgánu účetní jednotky za účetní závěrku

Za sestavení a věrné zobrazení účetní závěrky v souladu s českými účetními předpisy odpovídá statutární orgán společnosti **Nemocnice České Budějovice, a. s.** Součástí této odpovědnosti je navrhnout, zavést a zajistit vnitřní kontroly nad sestavováním a věrným zobrazením účetní závěrky tak, aby neobsahovala významné (materiální) nesprávnosti způsobené podvodem nebo chybou, zvolit a uplatňovat vhodné účetní metody a provádět dané situaci přiměřené účetní odhady.

Odpovědnost auditora

Naší úlohou je vydat na základě provedeného auditu výrok k této účetní závěrce. Audit jsme provedli v souladu se zákonem o auditorech a Mezinárodními auditorskými standardy a souvisejícími aplikačními doložkami Komory auditorů České Republiky. V souladu s těmito předpisy jsme povinni dodržovat etické normy a naplánovat a provést audit tak, abychom získali přiměřenou jistotu, že účetní závěrka neobsahuje významné (materiální) nesprávnosti.

Audit zahrnuje provedení auditorských postupů, jejichž cílem je získat důkazní informace o částkách a skutečnostech uvedených v účetní závěrce. Výběr auditorských postupů závisí na úsudku auditora, včetně posouzení rizik, že účetní závěrka obsahuje významné (materiální) nesprávnosti způsobené podvodem nebo chybou. Při posuzování těchto rizik auditor přihlídně k vnitřním kontrolám, které jsou relevantní pro sestavení a věrné zobrazení účetní závěrky. Cílem posouzení vnitřních kontrol je navrhnout vhodné auditorské postupy, nikoli vyjádřit se k účinnosti vnitřních kontrol. Audit též zahrnuje posouzení vhodnosti použitých účetních metod, přiměřenosti účetních odhadů provedených vedením i posouzení celkové prezentace účetní závěrky.

Domníváme se, že získané důkazní informace tvoří dostatečný a vhodný základ pro vyjádření našeho výroku.

Výrok auditora

Podle našeho názoru účetní závěrka podává věrný a poctivý obraz aktiv, pasiv a finanční situace společnosti Nemocnice České Budějovice, a. s. k 31. prosinci 2012 a nákladů, výnosů a výsledku jejího hospodaření a peněžních toků za rok 2012 v souladu s českými účetními předpisy.

V Praze dne 22. dubna 2013



Ing. Jakub Kovář
auditor, oprávnění KA ČR č. 1959
člen představenstva

NEXIA AP a.s.
auditorská společnost, oprávnění KA ČR č. 96
Sokolovská 5/49, Praha 8 186 00



Zpráva nezávislého auditora
pro akcionáře společnosti Nemocnice České Budějovice, a.s.

O ověření výroční zprávy

Ověřili jsme soulad výroční zprávy společnosti Nemocnice České Budějovice, a.s., se sídlem České Budějovice, B.Němcové 585/54, PSČ 370 01, IČ: 260 68 877 sestavené za účetní období od 1. ledna do 31. prosince 2012 s účetní závěrkou, která je obsažena v této výroční zprávě. Za správnost výroční zprávy je zodpovědný statutární orgán společnosti Nemocnice České Budějovice, a.s. Naším úkolem je vydat na základě provedeného ověření výrok o souladu výroční zprávy s účetní závěrkou.

Ověření jsme provedli v souladu se zákonem o auditorech a v souladu s Mezinárodními auditorskými standardy a aplikačními doložkami Komory auditorů České Republiky. Tyto standardy vyžadují, aby auditor naplánoval a provedl ověření tak, aby získal přiměřenou jistotu, že informace obsažené ve výroční zprávě, které popisují skutečnosti, jež jsou předmětem zobrazení v účetní závěrce, jsou ve všech významných ohledech v souladu s příslušnou účetní závěrkou. Jsme přesvědčeni, že provedené ověření poskytuje přiměřený podklad pro vyjádření výroku auditora.

Podle našeho názoru jsou informace ve výroční zprávě společnosti Nemocnice České Budějovice, a.s. sestavené za účetní období od 1. ledna do 31. prosince 2012 ve všech významných ohledech v souladu s výše uvedenou účetní závěrkou.

V Praze dne 7. května 2013

Ing. Jakub Kovář
auditor, oprávnění KA ČR č. 1959

NEXIA AP a.s.
Praha 8 - Karlín, Sokolovská 5/49, PSČ 186 00
auditorská společnost, oprávnění KA ČR č. 096





Zpráva o vztazích společnosti Nemocnice České Budějovice, a.s. mezi ovládací a ovládanou osobou za rok 2012

Ovládací osoba: Jihočeský kraj České Budějovice,
U Zimního stadionu 1952/2, PSC 370 06
Identifikační číslo: 708 90 650
Jediný akcionář

Ovládaná osoba: Nemocnice České Budějovice, a.s.,
B.Němcové 585/4, PSC 370 01
Identifikační číslo: 260 68 877

V roce 2012 došlo mezi ovládací a ovládanou osobou k následujícím transakcím:

- Výše dotace na činnosti nehranzené ze zdravotního pojištění byla poskytnuta ovládací osobou osobě ovládané dle smlouvy č. SZS/OSVZ/85/12 ve výši 14.753.373,- Kč.

Ovládací osoba poskytla ovládané osobě následující dary:

- Darovací smlouva SD/KHEJ/218/12 – VII. Koncert pro jihočeské dárcce krve v hodnotě 20.000,- Kč.

Ostatní osoby ovládané stejnou ovládací osobou jsou:

Jihočeské nemocnice, a.s.; Nemocnice Tábor, a.s.; Nemocnice Český Krumlov, a.s.; Nemocnice Jindřichův Hradec, a.s.; Nemocnice Prácheň, a.s.; Nemocnice Strakonice, a.s.; Nemocnice Písek, a.s.; Nemocnice Dačice, a.s.; Jihočeské letiště České Budějovice, a.s.; JIKORD s.r.o.; Jihočeský vědeckotechnický park, a.s. a Regionální rozvojová agentura jižních Čech RERA a.s.

Vzájemné obchodní vztahy, které byly uzavřeny v roce 2012 mezi Nemocnicí České Budějovice, a.s. a výše jmenovanými společnostmi jsou blíže specifikovány v následujících částech zprávy.

Nemocnice České Budějovice, a.s. dodávala nemocnicím: Nemocnice Tábor, a.s.; Nemocnice Český Krumlov, a.s.; Nemocnice Jindřichův Hradec, a.s.; Nemocnice Prácheň, a.s.; Nemocnice Strakonice, a.s.; Nemocnice Písek, a.s.; transfúzní přípravky, které byly fakturovány na základě schváleného aktuálního ceníku pro rok 2012, vytvořeného Nemocnicí České Budějovice, a.s.



Nemocnice Tábor, a.s.

- Smlouva o zpracování osobních údajů NOR (NČB č. 675/12)
 - Platnost do 31. 12. 2012.
 - Předmětem smlouvy je sběr, příprava a předávání osobních údajů regionálnímu správci pro potřeby vedení NOR.
 - Cena na úrovni ceny obvyklé, se závazkem hradit cenu bezhotovostním převodem finančních prostředků.
- Smlouva o spolupráci v oblasti specializačního vzdělávání v oblasti oftalmologie ze dne 9. 8. 2012. (NČB č. 445/12)
- Smlouva o prání nemocničního prádla (NČB č. 498/12)
 - Platnost smlouvy je na dobu určitou, a to do dne nabytí platnosti a účinnosti smlouvy na prání prádla, která bude uzavřena na základě výběrového řízení, vyhlášeného Nemocnicí České Budějovice, a.s.
 - Předmětem smlouvy je zajištění prání nemocničního prádla.
 - Cena na úrovni ceny obvyklé.
 - V den nabytí účinnosti této smlouvy, končí platnost a účinnost Smlouvy o prání nemocničního prádla ze dne 28. 8. 2009 (Dohoda o ukončení NČB č. 509/12).
- Dohoda o ukončení smluvního vztahu - Nájemní smlouvy na nemocniční prádlo ze dne 28. 8. 2009, a to ke dni 31. 8. 2012 (NČB č. 508/12)

Nemocnice Jindřichův Hradec, a.s.

- Smlouva o zpracování osobních údajů (NČB č. 678/12)
 - Platnost do 31. 12. 2012.
 - Předmětem smlouvy je sběr, příprava a předávání osobních údajů regionálnímu správci pro potřeby vedení NOR.
 - Cena na úrovni ceny obvyklé, se závazkem hradit cenu bezhotovostním převodem finančních prostředků.
- Smlouva o spolupráci v oblasti specializačního vzdělávání v oblasti gastroenterologie ze dne 22. 3. 2012. (NČB č. 154/12)

Nemocnice Český Krumlov, a.s.

- Smlouva o zpracování osobních údajů NOR (NČB č. 680/12)
 - Platnost do 31. 12. 2012.
 - Předmětem smlouvy je sběr, příprava a předávání osobních údajů regionálnímu správci pro potřeby vedení NOR.
 - Cena na úrovni ceny obvyklé, se závazkem hradit cenu bezhotovostním převodem finančních prostředků.
- Smlouva o spolupráci v oblasti specializačního vzdělávání pro obor „Klinická hematologie a transfúzní služba“ ze dne 8. 3. 2012. (NČB č. 126/12)

Nemocnice Prácheň, a.s.

- Smlouva o zpracování osobních údajů NOR (NČB č. 677/12)
 - Platnost do 31. 12. 2012.
 - Předmětem smlouvy je sběr, příprava a předávání osobních údajů regionálnímu správci pro potřeby vedení NOR.
 - Cena na úrovni ceny obvyklé, se závazkem hradit cenu bezhotovostním převodem finančních prostředků.



Nemocnice Strakonice, a.s.

- Smlouva o zpracování osobních údajů NOR (NČB č. 676/12)
 - Platnost do 31. 12. 2012.
 - Předmětem smlouvy je sběr, příprava a předávání osobních údajů regionálnímu správci pro potřeby vedení NOR.
 - Cena na úrovni ceny obvyklé, se závazkem hradit cenu bezhotovostním převodem finančních prostředků.
- Dodatek č. 1/2012 ke smlouvě o nájmu nebytových prostor ze dne 15. 6. 2004 (NČB č. 90/12)
 - Navýšení nájemného od 1. 1. 2012.
- Dodatek č. 1/2012 ke smlouvě o nájmu věci movitých ze dne 31. 3. 2004 (NČB č. 283/12)
 - Navýšení nájemného od 1. 1. 2012.

Nemocnice Písek, a.s.

- Smlouva o zpracování osobních údajů NOR (NČB č. 679/12)
 - Platnost do 31. 12. 2012.
 - Předmětem smlouvy je sběr, příprava a předávání osobních údajů regionálnímu správci pro potřeby vedení NOR.
 - Cena na úrovni ceny obvyklé, se závazkem hradit cenu bezhotovostním převodem finančních prostředků.
- Smlouva o spolupráci na poskytování služeb (NČB č. 94/12)
 - Platnost na dobu neurčitou od 24. 9. 2012
 - Provádění histologických hodnocení (odečítání) biptických vzorků podle ČSN EN ISO 15189
 - Smlouva je bezúplatná.

Jihočeské nemocnice, a.s.

- Dodatek č. 2 k mandátní smlouvě č. 2 ze dne 18. 5. 2010 (NČB č. 232/12)
 - Uzavřeno dne 23. 3. 2012
- Dodatek č. 3 k mandátní smlouvě č. 2 ze dne 18. 5. 2010 (NČB č. 578/12)
 - Uzavřeno dne 31. 7. 2012

Nemocnice Dačice, a.s.

V tomto roce nejsou uzavřeny žádné vzájemné obchodní vztahy.

Jihočeské letiště České Budějovice, a.s.

- Smlouva o zajištění reklamy (NČB č. 82/12)
 - Uzavřeno dne 8. 2. 2012
 - Zajištění reklamy během akce GEOMED 2012

JIKORD s.r.o.

V tomto roce nejsou uzavřeny žádné vzájemné obchodní vztahy.

Jihočeský vědeckotechnický park, a.s.

V tomto roce nejsou uzavřeny žádné vzájemné obchodní vztahy.



Regionální rozvojová agentura jižních Čech RERA a.s.

V tomto roce nejsou uzavřeny žádné vzájemné obchodní vztahy.

Jiné právní úkony:


V období, za které je tato zpráva vyhotovována, nebyla ovládanou osobou přijata nebo uskutečněna žádná ostatní opatření v zájmu nebo na popud propojených osob.


Ostatní opatření

V období, za které je tato zpráva vyhotovována, nebyla ovládanou osobou přijata nebo uskutečněna žádná ostatní opatření v zájmu nebo na popud propojených osob.

Ovládané osobě nevznikla ze vzájemných vztahů žádná újma.

Dne 30. 3. 2013 v Českých Budějovicích


MUDr. Břetislav Šon
předseda představenstva


Ing. Martin Bláha, MBA
místopředseda představenstva



VÝROČNÍ ZPRÁVA
NEMOCNICE ČESKÉ BUDĚJOVICE, a.s. 2012

KONTAKTY

Nemocnice České Budějovice, a.s.
B. Němcové 585/54
370 01 České Budějovice

TELEFON: +420 387 871 111
FAX: +420 386 461 941
IČ: 260 68 877
DIČ: CZ 260 68 877
E-MAIL: nemocnice@nemcb.cz
WWW: www.nemcb.cz



VÝROČNÍ ZPRÁVA
NEMOCNICE ČESKÉ BUDĚJOVICE, a.s. 2012



2012