

2009



VÝROČNÍ ZPRÁVA 2009
NEMOCNICE ČESKÉ BUDĚJOVICE, a.s.



Jihočeský kraj



Jihočeský kraj

ÚVODNÍ SLOVO HEJTMANA JIHOČESKÉHO KRAJE

Vážení spoluobčané,

Nemocnice České Budějovice, a.s. patří mezi zdravotnická zařízení v majetkovém vlastnictví Jihočeského kraje.

Nemocnice je místo, kam každý z nás přichází teprve tehdy, když už nezbyvá nic jiného. Docela určitě tam přicházíme ve stresu a s obavami, ale také především s nadějí a očekáváním, že ji opustíme zdraví a spokojení. K tomu aby se tak stalo, potřebujeme samozřejmě kvalitní lékaře, ochotný zdravotnický personál, moderní přístroje a léky, a také příjemné prostředí.

Snahou Jihočeského kraje je neustálé zlepšování komfortu pacientů a spokojenosti personálu. Oba tyto faktory vzájemně ovlivňují to, zda pa-

cient odchází nejen vyléčen, ale také s dobrým pocitem, že právě pro něj bylo učiněno maximum možného.

Kvalitní a dostupná zdravotní péče postavená na nejmodernějších medicínských metodách patří k předním prioritám Jihočeského kraje.

Dovolte mi tedy popřát všem zdravotnickým zařízením, zdravotnickému personálu, lékařům a všem, kteří se podílejí na chodu jihočeských nemocnic, spokojeného pacienta. A vám, vážení pacienti, přeji kvalifikovaný a usměvavý personál a samozřejmě zdraví.

Jiří Zimola
hejtman Jihočeského kraje



OBSAH

ÚVODNÍ SLOVO PŘEDSEDY PŘEDSTAVENSTVA	2-3
STATUTÁRNÍ ORGÁNY A VEDENÍ SPOLEČNOSTI	4-6
ZPRÁVA DOZORČÍ RADY	7
ORGANIZAČNÍ STRUKTURA	8
JEDNOTLIVÁ ODDĚLENÍ	9
LÉČEBNÁ PÉČE - ZÁKLADNÍ KAPACITNÍ UKAZATELE	10-12
PERSONÁLNÍ A MZDOVÁ POLITIKA	13-15
STÍŽNOSTI VEŘEJNOSTI A OCENĚNÍ KVALITY LÉKAŘSKÉ PÉČE	16
EKONOMIKA	17-23
PŘÍLOHA ÚČETNÍ UZÁVĚRKY	24-34
ZÁKLADNÍ VÝKONOVÉ A PROVOZNÍ UKAZATELE	35
INVESTICE, PŘEHLED DOTACÍ A ZÚČTOVATELNÝCH PŘÍSPĚVKŮ	36-37
VÝZNAMNÍ DÁRCI FINANČNÍCH DARŮ	37
NÁKUP ZDRAVOTNICKÝCH PŘÍSTROJŮ	38-39
ZPRÁVY A VÝROKY NEZÁVISLÉHO AUDITORA	40-42
ZPRÁVA O VZTAŽÍCH	43-44

Úvodní slovo předsedy představenstva pro výroční zprávu 2009



Vážené dámy a pánové,
vážení akcionáři,

rok 2009, který hodnotíme ve výroční zprávě, nás naplňuje přesvědčením, že realizované stavební investice i prováděná modernizace dalších oddělení naší nemocnice byly dobře nastavenými prioritami, které jsme si v uplynulých pěti letech vytkli. Společným přístupem a pochopením všech spolupracovníků se průběžně dařilo nejenom v minulém roce, ale i v předchozích letech, budovat nemocnici jako moderní a z hlediska odborné i přístrojové vybavenosti nadstandardní zdravotnické zařízení se stále se zvyšujícím komfortem pro pacienty.

Českobudějovická nemocnice dnes patří nejenom mezi největší zařízení svého druhu v republice, čehož dokladem je, že v hodnoceném roce bylo v našich ambulancích zaregistrováno 502 tisíc návštěv pacientů a že stále narůstá počet operačních zákroků, který již překročil 27 tisíc. Zdravotní péče je

MUDr. Břetislava Shona

poskytována špičkovými odborníky používajícími neustále se modernizující technologie.

Hlavní a jediný akcionář naší akciové společnosti, jímž je Jihočeský kraj, významně a jednoznačně podpořil záměry vedení nemocnice v jejím rozvoji, pro což vytvořil i příznivé prostředí jak v oblasti koordinace a řízení prostřednictvím Dozorčí rady, tak i souhlasnými stanovisky Představenstva holdingové společnosti Jihočeské nemocnice, a.s.

Jednou z nejvýznamnějších akcí uplynulého roku byla, vedle pokračující výstavby dětského pavilonu, realizace dvou projektů, kterými byly "Modernizace a obnova přístrojového vybavení traumatologického centra" a "Modernizace a obnova přístrojového vybavení centra komplexní onkologické péče". Projekty jsou spolufinancovány Evropskou unií z Evropského fondu pro regionální rozvoj.

Ministerstvo zdravotnictví ČR, jako zprostředkovatel dotace ze strukturálních fondů EU, umožnilo získat na základě projektu zpracovaného Nemocnicí České Budějovice, a.s. prostředky k zajištění přístrojového vybavení k poskytování co nejkvalitnější péče v případech zvláště náročných a nákladných onemocnění, která léčí Traumatologické centrum a Centrum komplexní onkologické péče naší nemocnice. V těchto centrech specializované zdravotní péče se soustřeďuje nejmodernější technika a kvalifikovaný personál. Požadavek koncentrace specializované péče je celosvětovým trendem, nevylučuje členské státy Evropské unie včetně České republiky.

Modernizaci přístrojového vybavení těchto center specializované péče financuje z 85 % Evropský fond pro regionální rozvoj, zbývajících 15 % je hrazeno ze státního rozpočtu prostřednictvím Ministerstva zdravotnictví ČR. Nemocnice zakoupila všechny přístroje z vlastních zdrojů a po splnění všech podmínek a kontrolách ze strany poskytovatelů dotace (Ministerstvo zdravotnictví ČR, Evropský fond regionálního rozvoje) budou vynaložené prostředky nemocnici proplaceny.

Vlastní realizace obou projektů započala v červnu 2009 zahájením výběrových řízení na dodavatele přístrojové techniky a byla ukončena v prosinci roku 2009, kdy byly dodány a instalovány poslední přístroje.

Za velmi krátké období 6 měsíců tak byly dodány do nemocnice přístroje za 154 milionů korun. Potvrzením naší úspěšnosti je to, že první část dotace za I. etapu obou projektů byla nemocnici uhrazena již v prosinci 2009. Úhrada za II. etapu obou projektů proběhne v dubnu 2010.

Nemocnice prošla v posledních letech rozsáhlou modernizací přístrojové techniky pro diagnostiku a terapii, což se

projevilo v řadě vysoce specializovaných oborů. V současnosti jsou naprosto rutinně prováděny nové supermoderní a superspecializované operační výkony.

Naši lékaři na mnoha odděleních provedli i v minulém roce řadu unikátních zákroků při záchraně lidských životů a návratu pacientů do plnohodnotného života - ať to bylo namátkou na kardiocentru, plastické chirurgii, traumatologii, standardní chirurgii, ARO či ortopedii. Určitě bych mohl jmenovat i další oddělení, doufám, že kolegové pochopí, že nelze v tomto úvodním slově publikovat celý seznam.

V souvislosti s přístrojovou modernizací jednotlivých oddělení je kladen stále větší důraz na další vzdělávání vyššího i středního zdravotnického personálu.

Dokladem vysoké kvality naší práce je i to, že v Jižních Čechách se pod záštitou a se spolupřátelstvím nemocnice koná každoročně řada významných kongresů a odborných seminářů, a to i s mezinárodní účastí. Za všechny bych jmenoval alespoň již XVI. ročník Jihočeských onkologických dnů v Českém Krumlově nebo XVI. Kongres České společnosti anesteziologie, resuscitace a intenzivní medicíny v Českých Budějovicích s více než tisícem účastníků.

Pokračuje spolupráce s odbornými školami jak na úrovni středoškolské, tak i vysokoškolské. Rozvíjí se nejenom v Českých Budějovicích, ale i v Plzni a v Praze na lékařských fakultách.

Stále nás neuspokojuje přístup některých našich zaměstnanců k ošetřovaným pacientům. Posun ve vytváření přívětivého a vlídného prostředí dozajista nastal, avšak ke spokojenosti máme ještě daleko. Zlepšovat chování zaměstnanců k pacientům je trvalým úkolem vedení společnosti, ale zejména vedoucích pracovníků jednotlivých oddělení. K tomu jsou přijímána různá opatření, např. sledují se všechny stížnosti pacientů na přístup jak v oblasti odborné, tak i lidské a v mnoha případech se vedení společnosti přímo podílí i na jejich řešení. Každou stížností se zabýváme a v případě jejich oprávněnosti jsou přijímána konkrétní opatření. Stížností v porovnání s počty ošetřených i hospitalizovaných pacientů není mnoho.

Nelze zapomenout na velký nárůst mzdových prostředků pro naše zaměstnance. V únoru minulého roku jsme zvýšili tarifní mzdy většiny zaměstnanců o 5 %, k dalšímu navýšení tarifních mezd o 15 % došlo 1. 8. 2009, a to u sester, fyzioterapeutů, laborantů a zdravotních asistentů.

Pokračujeme dále v přípravě na akreditaci podle standardů SAK ČR a na certifikaci podle normy ČSN ISO/IEC 27001. Je to nemalá práce, ale nezbytná pro získání těchto standardů a zachování vysoké kvality a tedy i kreditu.

Již v květnu 2010 zahájíme provoz zcela nového pavilonu dětského oddělení. Celkové náklady na tuto investici dosáhnou přibližně 270 milionů korun.

Financování z ROP je na základě smlouvy s Regionální radou regionu soudržnosti Jihozápad zajištěno tak, že dotace pokrývá necelých 87 % celkových nákladů, z toho z fondů EU plyne 80 %.

Cílem výstavby nového objektu je mimo jiné zvýšení komfortu péče o dětské pacienty i zlepšení služeb pro jejich doprovod. Stávající budova dětského oddělení je po stavební stránce zastaralá a neumožňuje další rozvoj.

Na vybavení oddělení se podílela také společnost E.ON ČR, která již řadu let věnuje naší nemocnici každoročně více než 1 milion korun. Ovšem těch, kteří poskytli finanční dary nemocnici, je celá řada. Ty nejvýznamnější uvádíme v ekonomické části zprávy.

V roce 2009 dále započala rozsáhlá rekonstrukce a oprava budovy infekčního oddělení.

Představenstvo společnosti pravidelně o své činnosti a plánech informovalo Valnou hromadu a Dozorčí radu.

Děkuji jménem svým i jménem představenstva společnosti všem pracovníkům za spolupráci jak na rozvoji nemocnice, tak, a to zejména, za každodenní náročnou práci při záchraně lidských životů a zdraví pacientů.



MUDr. Břetislav Šon,
předseda představenstva
Nemocnice České Budějovice, a.s.

V Českých Budějovicích dne 30. 4. 2010



PŘEDSTAVENSTVO
A VEDENÍ SPOLEČNOSTI

NEMOCNICE ČESKÉ BUDĚJOVICE, a.s



MUDr. Břetislav Šon
předseda představenstva



MUDr. Jaroslav Novák, MBA
místopředseda představenstva,
pověřený řízením úseku
ostatních zdravotnických oborů



MUDr. František Vorel, CSc.
místopředseda představenstva,
pověřený řízením kvality
zdravotní péče



Ing. Jan Švejda, MBA
člen představenstva, pověřený
řízením obchodně-ekonomického
úseku a člen představenstva
Jihočeské nemocnice, a.s.



Ing. Martin Bláha,
člen představenstva
od 1.1.2009
předseda představenstva
Jihočeské nemocnice, a.s.



Ing. Michal Čarvaš
člen představenstva
od 10.6.2009
člen představenstva
Jihočeské nemocnice, a.s.

DALŠÍ ČLENOVÉ
VEDENÍ SPOLEČNOSTI NEMOCNICE ČESKÉ BUDĚJOVICE, a.s.



MUDr. Ladislav Pešl
ředitel kardiocentra
a vybraných zdravotnických oborů



MUDr. Ivan Vonke, MBA
ředitel interních oborů



MUDr. Miroslav Verner
ředitel úseku
Centrálních laboratoří



Ing. Milan Voldřich
ředitel pracovně právního úseku



Mgr. Jiřina Otásková, MBA
náměstkyně
pro ošetrovatelskou péči



MUDr. Jozef Filka, CSc.
náměstek pro řízení kvality
a bezpečí poskytované péče

PŘEDSEDA



MUDr. Vladimír Pavelka
předseda dozorčí rady
náměstek hejtmana
Jihočeský kraj,
České Budějovice
do 17.3.2009



Mgr. Jiří Zimola
předseda dozorčí rady,
hejtman Jihočeského kraje,
od 17.3.2009

DOZORČÍ RADA

ČLENOVÉ DOZORČÍ RADY



Ing. Miroslav Dvořák
předseda představenstva
a generální ředitel
MOTOR JIKOV GROUP, a.s.



MUDr. Ivan Fanta
lékař dětského oddělení
Nemocnice
České Budějovice, a.s.
do 27.11.2009



MUDr. Lumír Mraček
lékař Územního střediska
záchranné služby JČ
České Budějovice, a.s.
do 17.3.2009



MUDr. Petr Pták
lékař chirurgického oddělení
Nemocnice
České Budějovice, a.s.
do 27.11.2009



Ing. Arch. Robin Schinko
první náměstek hejtmana
Jihočeský kraj
České Budějovice
do 17.3.2009



MUDr. Luděk Štěrba
lékař radiologického
oddělení Nemocnice
České Budějovice, a.s.
do 27.11.2009



Mgr. Vlasta Bohdalová
poslankyně PS PČR
od 17.3.2009



Bc. Jana Štěpánová
vrchní sestra ARO
Nemocnice
České Budějovice, a.s.
od 27.11.2009



Doc. RNDr. Miroslav Tetter, CSc.
člen Rady Statutární město
České Budějovice
do 17.3.2009



MUDr. Martin Kuba
první náměstek hejtmana
Jihočeský kraj
České Budějovice, a.s.
od 17.3.2009



Mgr. Lubomír Franci
vedoucí laborant
onkologického oddělení
Nemocnice
České Budějovice, a.s.
do 27.11.2009



Zdeňka Jaukerová
staniční sestra neonatologie
Nemocnice
České Budějovice, a.s.
od 27.11.2009



RSDr. Petr Braný
poslanec PS PČR
od 17.3.2009



RNDr. Jan Zahradník
zastupitel
Jihočeský kraj
České Budějovice

ZPRÁVA DOZORČÍ RADY

VZ 2009

Vážené dámy a pánové, vážení čtenáři této výroční zprávy,

Dozorčí rada Nemocnice České Budějovice, a.s. průběžně dohlíží na výkon působnosti představenstva a uskutečňování podnikatelské činnosti společnosti, jak jí ukládá zákon a stanovy společnosti. Nejinak tomu bylo v účetním období roku 2009. Dozorčí rada se při své činnosti v hodnoceném období řídila příslušnými ustanoveními obchodního zákoníku, stanovami akciové společnosti a svým jednacím řádem.

V roce 2009 se konala tři zasedání dozorčí rady a další dvě, která se vztahovala ještě k uplynulému účetnímu období, pak v roce 2010. Valná hromada zvolila 6 nových členů dozorčí rady, která pak v novém složení zvolila svého předsedu a schválila svůj jednací řád.

V souladu se zákonem a stanovami vymezenou působností jsme dohlíželi zejména na hospodářský vývoj společnosti, vhodné vynakládání finančních prostředků jak v investičních komoditách, tak v dalších provozních nákladech společnosti, včetně vývoje mezd. Zabývali jsme se dalším investičním rozvojem společnosti včetně medicínských souvislostí a přijímali rozhodnutí příslušející podle obchodního zákoníku a stanov do působnosti dozorčí rady. Věnovali jsme se také krizové připravenosti nemocnice.

K naší činnosti jsme vyžadovali od představenstva nezbytné podklady a upřesňující vysvětlení, která nám byla poskytnuta. Projednali jsme také valnou hromadou schválený právně-ekonomický audit společnosti, jehož závěry povedou v brzké době k dalšímu zkvalitnění činnosti společnosti.

Dozorčí rada může uvést na základě předkládaných materiálů, vlastních poznatků a výsledků kontrolní a dohlížecí činnosti, že činnost představenstva byla v souladu s povinnostmi, které jí ukládá obchodní zákoník a další závazné předpisy a že spolupráce se všemi členy představenstva společnosti byla na dobré úrovni.

Audit účetní závěrky provedla auditorská společnost AUDIT CB s.r.o., která potvrdila, že účetnictví akciové společnosti

Nemocnice České Budějovice ve všech směrech věrně zobrazuje majetek, závazky, vlastní jmění a finanční situaci společnosti k 31. prosinci 2009 a stav jejího hospodaření za uplynulý rok.

Přezkoumali jsme auditorem ověřenou účetní závěrku za účetní období 2009, Zprávu o vztazích a návrh na rozdělení zisku společnosti a doporučili valné hromadě jejich schválení.

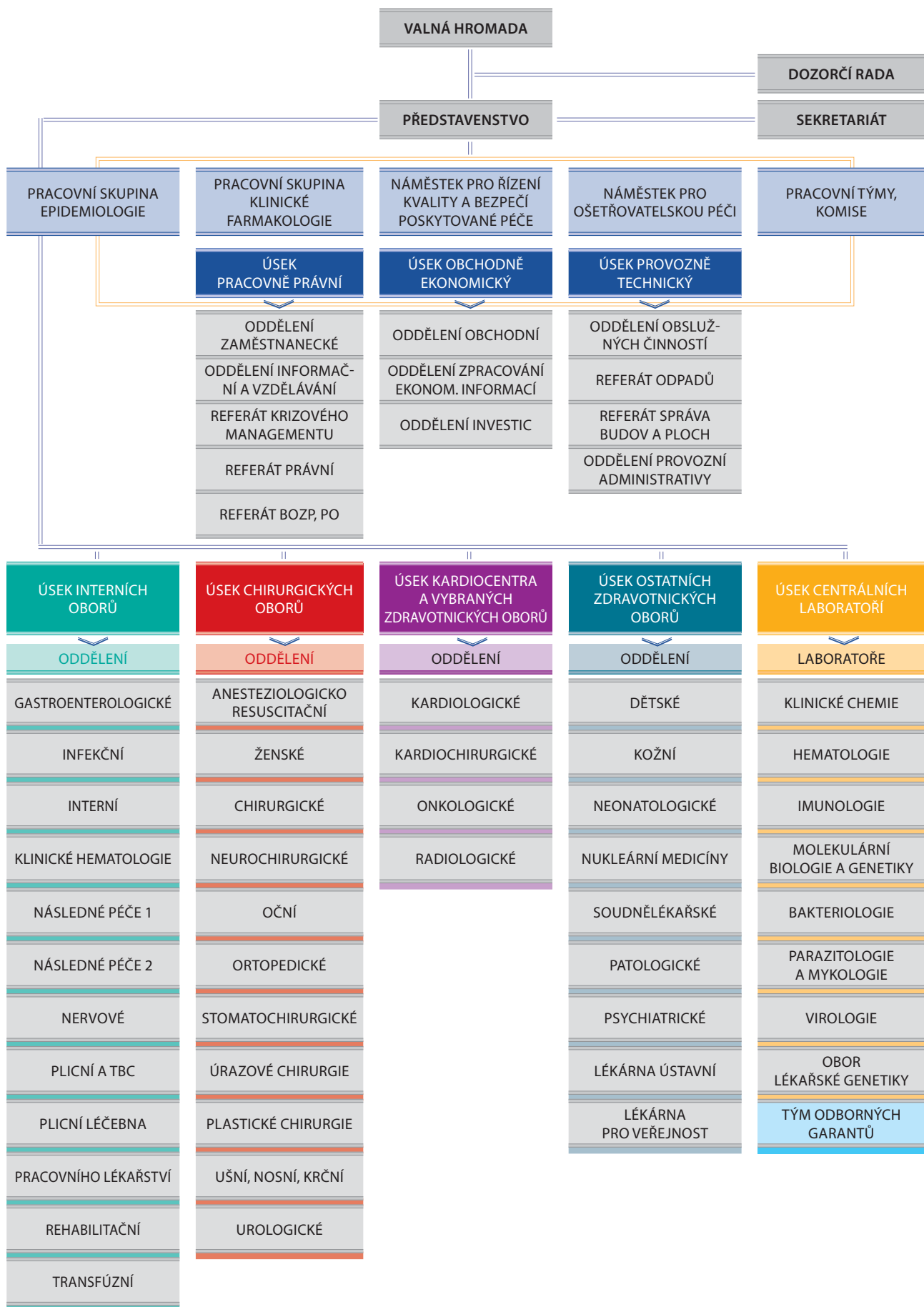
V Českých Budějovicích 28. dubna 2009



Mgr. Jiří Zimola
předseda Dozorčí rady Nemocnice České Budějovice, a.s.
hejtman Jihočeského kraje



ORGANIZAČNÍ STRUKTURA



INTERNÍ OBORY				
ODDĚLENÍ	PRIMÁŘ	ZÁSTUPCE	VRCHNÍ SESTRA	VED. FIZIOTERAPEUT
GST	GASTROENTEROLOGICKÉ	MUDr. Olga Shonová	MUDr. Josef Doleček	Lenka Klímová
INO	INFEKČNÍ	MUDr. Václav Chmelík	MUDr. Ivana Slámová	Vladimíra Přitasilová
INT	INTERNÍ	MUDr. Pavel Havránek	MUDr. Marie Pešková	Bc. Pavla Havlišová
OKH	KLINICKÉ HEMATOLOGIE	MUDr. Ivan Vonke, MBA	MUDr. Naděžda Seifertová	
ON1	NÁSLEDNÉ PÉČE 1	MUDr. Jitka Cábková	MUDr. Vít Waldhauser	Bc. Jindra Hašková
ON2	NÁSLEDNÉ PÉČE 2	MUDr. Pavel Dohnal	MUDr. Jaroslava Hrdá	Bc. Olga Němcová
NRO	NERVOVÉ	MUDr. Drahoslava Tišlerová	MUDr. Rostislav Srkal	Bc. Ivana Zemanová
TRN	PLICNÍ A TBC	MUDr. Václav Šnorek	MUDr. Zdeněk Ryant	Mgr. Anna Bláhová
PLC	PLICNÍ LÉČEBNA	MUDr. Zuzana Liptáková		Romana Strnková
OPL	PRACOVNÍHO LÉKAŘSTVÍ	MUDr. Aleš Hejlek	MUDr. Jaroslav Boček	Jaroslava Břejchová
REO	REHABILITAČNÍ	MUDr. Jana Wiererová	MUDr. Dušan Talíř	Mgr. Marie Schusterová
KOMPL	TRANSFÚZNÍ	MUDr. Petr Biedermann	MUDr. Helena Banzetová	Helena Soukupová

CHIRURGICKÉ OBORY				
ODDĚLENÍ	PRIMÁŘ	ZÁSTUPCE	VRCHNÍ SESTRA	
ARO	1. + 2. ANEST. RESUSCITAČNÍ	MUDr. Bohuslav Kuta, MBA	MUDr. Zdeněk Štěpánek	Bc. Jana Štěpánová
ZEO	ŽENSKÉ	MUDr. Petr Sák, Ph.D	MUDr. Miloš Velemínský, Ph.D	Bc. Hana Vodičková
CHO	CHIRURGICKÉ	MUDr. Vojtěch Louda	MUDr. Josef Patha	Bc. Hana Vovesná
			MUDr. František Fráně	
NCH	NEUROCHIRURGICKÉ	MUDr. Vladimír Chlouba	MUDr. Vladimír Přibáň, Ph.D.	Marie Adamcová
OCN	OČNÍ	MUDr. Jan Sattran	MUDr. Naděžda Pavličková	Helena Vorlíčková
ORO	ORTOPEDICKÉ	doc. MUDr. Jiří Stehlík, CSc.	MUDr. Pavel Sadovský	Bc. Marcela Stýblová
STO	STOMATOCHIRURGICKÉ	MUDr. Pavel Střihavka	MUDr. Soňa Neumannová	Jana Cimbůrková
TRA	ÚRAZOVÉ CHIRURGIE	MUDr. Pavel Kopačka	MUDr. Rudolf Novák	Bc. Marie Procházková
CHO	PLASTICKÉ CHIRURGIE	MUDr. Vladimír Mařík	MUDr. Pavel Kurial	Bc. Marie Procházková
ORL	UŠNÍ, NOSNÍ, KRČNÍ	MUDr. Pavel Pavlíček	MUDr. Václav Sýkora	Marie Fišerová
URO	UROLOGICKÉ	MUDr. Miloš Fiala	MUDr. Aleš Petřík, Ph.D.	Eva Blažejová

KARDIOCENTRUM A VYBRANÉ ZDRAVOTNICKÉ OBORY				
ODDĚLENÍ	PRIMÁŘ	ZÁSTUPCE	VRCHNÍ SESTRA	VED. LABORANT
KRD	KARDIOLOGICKÉ	MUDr. František Toušek, FESC	MUDr. Pavel Jelínek	Anna Vítová
KCH	KARDIOCHIRURGICKÉ	MUDr. Aleš Mokráček, CSc.	MUDr. Mirek Šulda	Bc. Anna Kultová
ONO	ONKOLOGICKÉ	MUDr. Václav Janovský	MUDr. Ivona Mrázová	Eva Wertigová
RDO	RADIOLOGICKÉ	MUDr. Petr Lhoták	MUDr. Luděk Štěrba	Mgr. Dušan Hejna

ÚSEK OSTATNÍCH ZDRAVOTNICKÝCH OBORŮ				
ODDĚLENÍ	PRIMÁŘ	ZÁSTUPCE	VRCHNÍ SESTRA	VED. LABORANT
DEO	DĚTSKÉ	MUDr. Vladislav Smrčka	MUDr. Jiří Klíma	Libuše Vonešová
KOZ	KOŽNÍ	MUDr. Jiří Horažďovský, Ph.D.	MUDr. Jitka Petříková	Bc. Zdenka Hlaváčová
NEO	NEONATOLOGICKÉ	MUDr. Milan Hanzl, Ph.D.	MUDr. Vlasta Axmanová	Bc. Jitka Troupová
ONM	NUKLEÁRNÍ MEDICÍNY	MUDr. Ladislav Šabata	MUDr. Václav Maxa	Jana Pincová
KOMPL	SOUDNĚLÉKAŘSKÉ	MUDr. František Vorel, CSc.	MUDr. Zdeněk Šenkýř	
PAO	PATOLOGICKÉ	MUDr. Jana Přádná	MUDr. Věra Fischerová	Jana Polívková
PSO	PSYCHIATRICKÉ	MUDr. Jan Tuček	MUDr. Lenka Fiedlerová	Bc. Hana Dohnalová
LEK	LÉKÁRNA ÚSTAVNÍ	PharmDr. Miroslav Děták		Alena Císařová
LEK	LÉKÁRNA PRO VEŘEJNOST	PharmDr. Andrej Šintaj		

CENTRÁLNÍ LABORATOŘE				
LABORATOŘE	ŘEDITEL ÚSEKU	VEDOUCÍ SEKCE	VEDOUCÍ LABORATOŘE	
KLINICKÉ CHEMIE		Ing. M. Kašparová	Ing. M. Kašparová	
HEMATOLOGIE		MUDr. Miroslav Verner	garantuje MUDr. Ivan Vonke	
IMUNOLOGIE			MUDr. Pavel Žampach	
MOLEKULÁRNÍ BIOLOGIE A GENETIKY			Mgr. Ondřej Scheinost	
BAKTERIOLOGIE	MUDr. Miroslav Verner	MUDr. Naděžda Mallátová	MUDr. Magda Balejová	
PARAZITOLOGIE A MYKOLOGIE			MUDr. Naděžda Mallátová	
VIROLOGIE			MUDr. Eva Žampachová	
OBOR LÉKAŘSKÉ GENETIKY			MUDr. Eva Kantorová	

TÝM LÉK. ODBORNÝCH GARANTŮ		
ALERGOLOGIE A KLIN. IMUNOLOGIE		MUDr. Pavel Žampach
HEMATOLOGIE		MUDr. Ivan Vonke
KLINICKÁ BIOCHEMIE		MUDr. Miroslav Verner
LÉKAŘSKÁ GENETIKA		MUDr. Eva Kantorová

LÉKAŘSKÁ MIKROBIOLOGIE		
BAKTERIOLOGIE		MUDr. Magda Balejová
PARAZITOLOGIE A MYKOLOGIE		MUDr. Naděžda Mallátová
VIROLOGIE		MUDr. Eva Žampachová
TOXIKOLOGIE		MUDr. František Vorel, CSc.

LÉČEBNÁ PÉČE ZÁKLADNÍ KAPACITNÍ UKAZATELE

ZÁKLADNÍ UKAZATELE ODDĚLENÍ ZA ROK 2008 a 2009

ODDĚLENÍ	Rok	Počet lůžek	Lékaři a VŠ	SZP	NZP a PZP	Počet pacientů		Prům. ošetř. doba	Využ. l. v %
						hospit.	oper.		
GASTROENTEROLOGICKÉ	2009	32	6,937	23,569	5,272	1 368	0	6,40	75,50
	2008	32	7,250	24,574	5,534	1 364	0	6,40	74,90
INFEKČNÍ	2009	84	9,000	32,982	9,167	2 053	0	5,50	54,90
	2008	84	9,083	33,014	8,685	2 111	0	5,40	55,10
INTERNÍ	2009	90	22,940	70,628	15,784	3 753	0	7,60	87,40
	2008	90	20,816	70,724	16,750	3 577	0	7,70	84,50
KLINICKÉ HEMATOLOGIE	2009	0	2,013	3,000	0,813	0	0	0,00	0,00
	2008	0	2,465	3,000	0,813	0	0	0,00	0,00
NÁSLEDNÉ PÉČE 1	2009	163	9,000	47,727	27,702	1 368	0	32,60	76,20
	2008	163	8,250	46,502	27,401	1 324	0	32,80	74,00
NÁSLEDNÉ PÉČE 2	2009	100	5,000	38,103	22,866	675	0	42,40	78,40
	2008	100	5,168	37,437	20,227	550	0	53,20	80,00
NERVOVÉ	2009	47	9,250	19,712	6,000	1 959	0	7,60	86,80
	2008	47	8,167	19,801	5,628	1 824	0	8,30	95,90
PLICNÍ A TBC	2009	27	5,000	12,583	3,000	876	0	7,00	62,60
	2008	27	5,000	13,000	3,000	849	0	7,10	61,00
PLICNÍ LÉČEBNA	2009	50	2,000	13,254	3,296	390	0	26,10	59,50
	2008	50	2,333	12,417	3,289	423	0	24,70	57,40
PRACOVNÍHO LÉKAŘSTVÍ	2009	0	5,000	4,000	0,000	0	0	0,00	0,00
	2008	0	4,000	4,000	0,000	0	0	0,00	0,00
REHABILITAČNÍ	2009	34	5,380	54,640	2,000	497	0	18,70	82,20
	2008	34	5,137	57,065	2,000	489	0	18,90	81,40
TRANSFÚZNÍ	2009	0	4,875	30,676	5,000	0	0	0,00	0,00
	2008	0	4,875	31,231	4,500	0	0	0,00	0,00
ARO	2009	15	36,563	82,168	10,443	571	0	6,10	65,10
	2008	15	36,341	79,811	11,094	567	0	5,80	59,90
ŽENSKÉ	2009	119	16,213	78,516	18,333	6 100	3 921	4,80	68,50
	2008	119	18,716	80,235	17,899	6 191	3 764	5,00	71,40
CHIRURGICKÉ	2009	121	19,341	81,178	18,000	3 592	3 607	8,90	75,60
	2008	121	20,833	79,837	16,010	3 532	3 407	9,10	80,20
NEUROCHIRURGICKÉ	2009	26	8,000	18,748	3,833	1 698	1 887	5,00	90,30
	2008	26	8,000	19,266	3,659	1 736	1 724	5,00	91,80
OČNÍ	2009	28	9,021	21,128	3,667	955	1 833	4,60	46,50
	2008	28	8,550	20,901	3,667	979	1 775	4,20	43,60
ORTOPEDICKÉ	2009	46	10,232	40,772	10,417	1 889	1 981	6,10	73,90
	2008	46	9,801	40,755	10,942	1 868	1 846	5,90	71,00
STOMATOCHIRURGICKÉ	2009	0	4,892	7,250	1,000	235	1 450	0,00	0,00
	2008	0	3,302	7,000	1,000	228	1 512	0,00	0,00
ÚRAZOVÉ CHIRURGIE	2009	82	16,703	73,935	22,167	5 267	4 331	4,50	80,50
	2008	82	16,000	74,247	21,625	4 832	3 838	4,50	73,30
PLASTICKÉ CHIRURGIE	2009	0	4,319	1,000	0,000	0	419	0,00	0,00
	2008	0	3,400	1,000	0,000	0	396	0,00	0,00
UŠNÍ, NOSNÍ, KRČNÍ	2009	32	11,000	24,792	4,000	1 506	1 798	3,90	55,90
	2008	32	10,651	24,708	3,909	1 534	1 680	4,10	59,10
UROLOGICKÉ	2009	60	10,203	45,452	10,069	3 216	3 725	3,80	61,30
	2008	60	10,602	45,632	9,605	3 040	3 228	3,80	59,50

LÉČEBNÁ PÉČE ZÁKLADNÍ KAPACITNÍ UKAZATELE

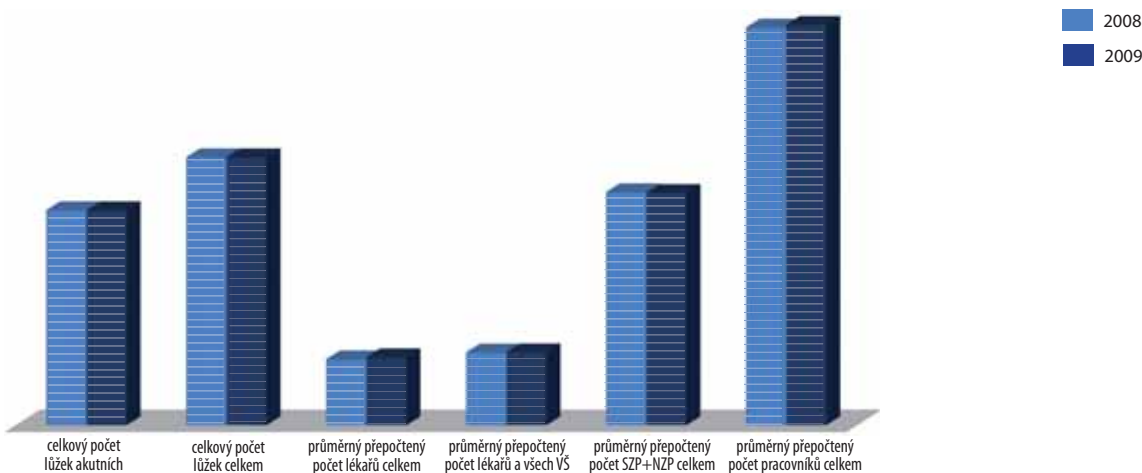
ODDĚLENÍ	Rok	Počet lůžek	Lékaři a VŠ	SZP	NZP a PZP	Počet pacientů		Prům. ošetř. doba	Využ. I. v %
						hospit.	oper.		
KARDIOCENTRA	2009	105	34,734	133,902	23,492	6 149	2 073	4,20	70,60
	2008	105	35,323	140,040	22,564	5 860	1 911	4,40	70,00
ONKOLOGICKÉ	2009	66	20,765	46,922	13,235	1 532	0	10,80	76,60
	2008	66	19,932	49,110	12,000	1 416	0	12,30	82,10
RADIOLOGICKÉ	2009	0	13,728	39,964	2,750	0	0	0,00	0,00
	2008	0	13,901	38,136	2,000	0	0	0,00	0,00
DĚTSKÉ	2009	82	16,152	54,047	6,949	4 219	0	3,60	57,10
	2008	82	16,750	51,415	6,954	4 321	0	3,60	56,80
KOŽNÍ	2009	28	6,917	18,777	2,000	447	0	14,60	68,80
	2008	28	6,519	19,313	2,000	427	0	14,90	66,90
NEONATOLOGICKÉ	2009	85	8,753	60,149	3,000	3 409	0	7,30	79,70
	2008	85	8,212	61,307	3,000	3 331	0	7,90	85,00
NUKLEÁRNÍ MEDICÍNY	2009	12	4,000	15,000	2,417	283	0	6,50	44,80
	2008	12	4,417	14,917	2,342	296	0	6,70	49,70
SOUDNĚLÉKAŘSKÉ	2009	0	1,405	0,000	1,000	0	0	0,00	0,00
	2008	0	2,000	0,000	1,000	0	0	0,00	0,00
PATOLOGICKÉ	2009	0	6,000	11,079	7,000	0	0	0,00	0,00
	2008	0	6,000	10,970	7,000	0	0	0,00	0,00
PSYCHIATRICKÉ	2009	42	13,718	21,895	15,543	698	0	19,20	87,50
	2008	42	14,934	22,041	14,678	618	0	18,60	80,90
KLINICKÉ FARMAKOLOGIE	2009	0	0,000	1,000	0,000	0	0	0,00	0,00
	2008	0	0,000	1,000	0,000	0	0	0,00	0,00
LÉKÁRNA ÚSTAVNÍ	2009	0	6,333	8,292	4,000	0	0	0,00	0,00
	2008	0	6,000	8,147	4,000	0	0	0,00	0,00
LÉKÁRNA PRO VEŘEJNOST	2009	0	6,000	3,000	1,000	0	0	0,00	0,00
	2008	0	5,583	2,511	1,000	0	0	0,00	0,00
CENTRÁLNÍ LABORATOŘE	2009	0	25,741	89,503	12,000	0	0	0,00	0,00
	2008	0	24,616	88,598	11,976	0	0	0,00	0,00
ABSOLVENTI (INTERNÍ, CHIRURGICKÉ, OSTATNÍ OBORY)	2009	0	43,739	0,000	0,000	0	0	0,00	0,00
	2008	0	32,980	0,000	0,000	0	0	0,00	0,00
CELKEM NČB, a.s.	2009	1576	443,168	1 336,867	303,218	54 705	27 025		
	2008	1 576	428,630	1 333,662	287,751	50 848	25 081		



LÉČEBNÁ PÉČE ZÁKLADNÍ KAPACITNÍ UKAZATELE

ZÁKLADNÍ KAPACITNÍ UKAZATELE

UKAZATEL	2008	2009	09/08 v %
CELKOVÝ POČET LŮŽEK AKUTNÍCH	1 263	1 263	100,00
CELKOVÝ POČET LŮŽEK CELKEM	1 576	1 576	100,00
PRŮMĚRNÝ PŘEPOČTENÝ POČET LÉKAŘŮ CELKEM	387,78	400,24	103,21
PRŮMĚRNÝ PŘEPOČTENÝ POČET LÉKAŘŮ A VŠECH VŠ	428,63	429,33	100,16
PRŮMĚRNÝ PŘEPOČTENÝ POČET SZP + NZP CELKEM	1 369,38	1 365,07	99,69
PRŮMĚRNÝ PŘEPOČTENÝ POČET PRACOVNÍKŮ CELKEM	2 342,51	2 358,26	100,67



VÝVOJ POČTU PRACOVNÍKŮ DLE KATEGORIÍ

KATEGORIE	Průměrný přepočtený počet od počátku roku		Fyzický počet k 31.12.		% žen k 31.12.	
	2008	2009	2008	2009	2008	2009
LÉKAŘI	387,778	400,235	414	436	44,4	47,94
FARMACEUTI	12,583	13,333	13	14	84,6	90,02
JOP VŠ	28,264	29,600	29	30	72,4	73,27
JOP SŠ	11,005	10,573	10	11	70,0	75,66
SZP	1 341,577	1 336,867	1 346	1 384	97,8	99,52
NZP	27,798	28,203	26	29	88,5	88,64
PZP	264,652	275,015	271	281	69,0	69,73
THP	129,229	129,519	135	129	80,7	81,84
PROVOZNÍ	139,627	134,915	137	129	81,0	77,83
CELKEM	2 342,513	2 358,260	2 381	2 443	82,7	84,46

JOP VŠ jiný odborný VŠ pracovník
SZP střední zdravotnický pracovník

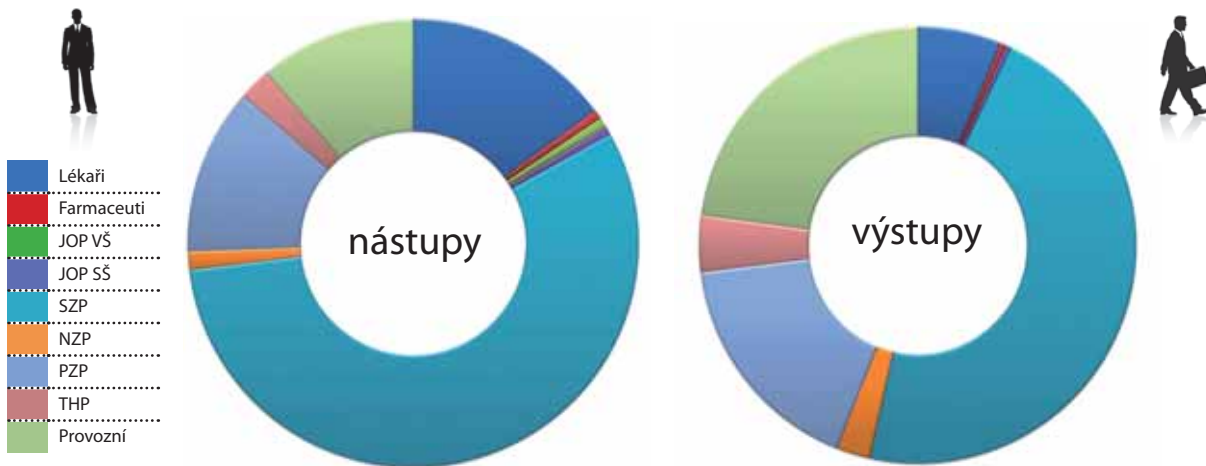
JOP SŠ jiný odborný SŠ pracovník
NZP nižší zdravotnický pracovník

PZP pomocný zdravotnický pracovník
THP technicko hospodářský pracovník



NÁSTUPY A VÝSTUPY ZAMĚŠTNANCŮ

KATEGORIE	Nástupy		Výstupy	
	2008	2009	2008	2009
LÉKAŘI	29	45	26	15
FARMACEUTI	3	2	2	1
JOP VŠ	2	2	3	0
JOP SŠ	0	2	1	1
SZP	167	169	182	112
NZP	2	4	1	6
PZP	33	36	46	41
THP	22	7	14	10
PROVOZNÍ	113	34	110	55
CELKEM	371	301	385	241



STRUKTURA MEZD (v Kč, osob)

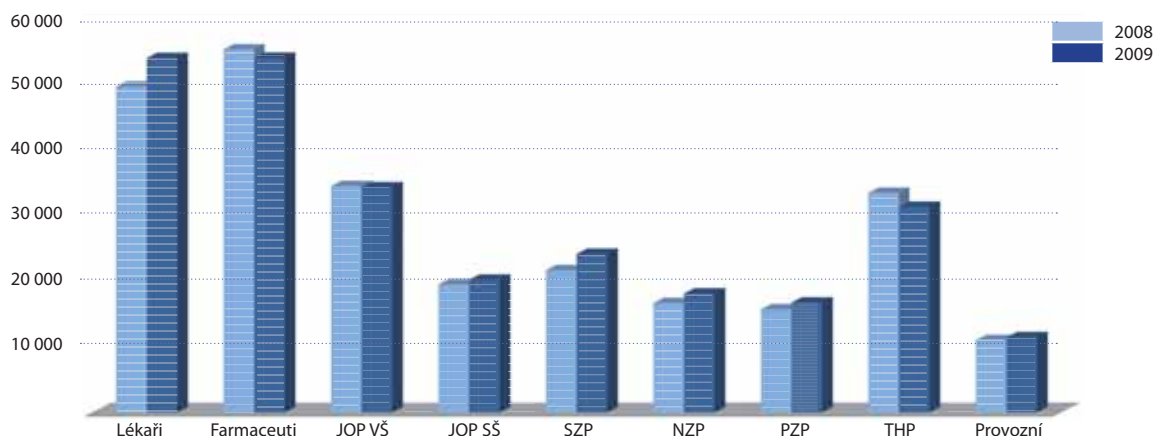
UKAZATEL OSOB	2008	2009	Rozdíl 09 - 08	Index 09/08 v %
Prům. evid. počet zaměstnanců (fyzických)	2 357,02	2 375,42	18,40	100,78
Prům. evid. počet zaměst. (přepočtených)	2 342,52	2 358,26	15,75	100,67
Evid. přep. počet zam. k 31.12. přísl. roku	2 340,03	2 403,92	63,89	102,73
Mzdové prostředky	770 946 355	821 725 423	50 779 072,00	106,59
z toho:				
tarifní platy	488 289 624	542 705 443	54 415 819,00	111,14
příplatek za vedení	1 520 808	1 516 581	-4 227,00	99,72
příplatek zvláštní	0	899 819	899 819,00	0
další plat	0	0	0,00	0
odměny	166 019 541	77 263 835	-88 755 706,00	46,54
ostatní složky platu	115 116 382	199 339 745	84 223 363,00	173,16
Ostatní osobní náklady	13 324 484	19 507 215	6 182 731,00	146,40
z toho:				
odstupné	0	0	0,00	0
LSPP	1 870 100	3 489 098	1 618 998,00	186,57
Průměrná měsíční mzda	27 426	29 037	1 611,00	105,87

V tabulce jsou uvedeny údaje dle mzdové a personální evidence.



VÝVOJ PRŮMĚRNÝCH VÝDĚLKŮ PODLE KATEGORIÍ

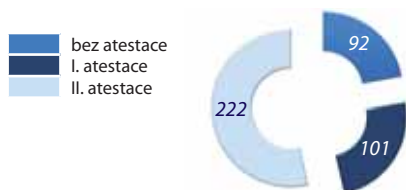
KATEGORIE	2008	2009	09/08 v %
LÉKAŘI (bez primářů)	49 750	54 127	108,80
FARMACEUTI	55 452	54 151	97,65
JOP VŠ	34 508	34 320	99,46
JOP SŠ	19 612	20 322	103,62
SZP	21 766	24 271	111,51
NZP	16 741	18 214	108,80
PZP	15 778	16 813	106,56
THP	33 468	31 338	93,64
PROVOZNÍ	11 050	11 506	104,13
CELKEM	27 426	29 037	105,87



SPECIALIZOVANÁ ZPŮSOBILOST LÉKAŘŮ

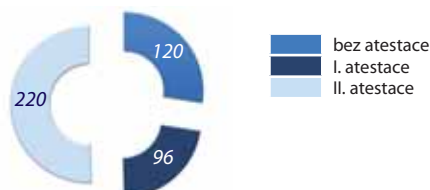
ATESTACE LÉKAŘŮ K 31. 12. 2008

Celkem lékaři	Bez atestace	I. atestace	II. atestace
415	92	101	222



ATESTACE LÉKAŘŮ K 31. 12. 2009

Celkem lékaři	Bez atestace	I. atestace	II. atestace
436	120	96	220



Započaté vzdělání (I.+II. atestace) rok 2008

99 lékařů

Započaté vzdělání (I.+II. atestace) rok 2009

92

VZDĚLÁNÍ SZP

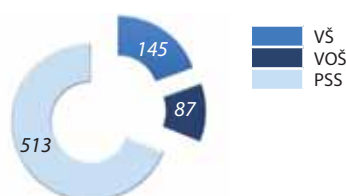
Ke dni 31. 12. 2008

Celkem SZP	z toho: VŠ	z toho: VOŠ	z toho: PSS
1352	123	77	521



Ke dni 31. 12. 2009

Celkem SZP	z toho: VŠ	z toho: VOŠ	z toho: PSS
1384	145	87	513



Započaté postgraduální studium

4 SZP

Započaté postgraduální studium

40 SZP

STRUKTURA ZAMĚSTNANCŮ DLE VĚKU

LÉKAŘI		
Věk	2008	2009
do 20 let	0	0
21-30	65	84
31-40	125	121
41-50	108	110
51-60	97	96
nad 61 let	19	25
CELKEM	414	436

FARMACEUTI		
Věk	2008	2009
do 20 let	2	0
21-30	5	3
31-40	2	6
41-50	4	1
51-60	0	4
nad 61 let	0	0
CELKEM	13	14

JOP SŠ		
Věk	2008	2009
do 20 let	0	0
21-30	2	2
31-40	3	4
41-50	0	0
51-60	3	3
nad 61 let	2	2
CELKEM	10	11

NZP		
Věk	2008	2009
do 20 let	0	0
21-30	0	2
31-40	5	7
41-50	9	8
51-60	11	11
nad 61 let	1	1
CELKEM	26	29

THP		
Věk	2008	2009
do 20 let	1	0
21-30	17	15
31-40	28	23
41-50	45	45
51-60	38	43
nad 61 let	6	3
CELKEM	135	129

JOP VŠ		
Věk	2008	2009
do 20 let	0	0
21-30	3	2
31-40	11	13
41-50	8	8
51-60	6	6
nad 61 let	1	1
CELKEM	29	30

SZP		
Věk	2008	2009
do 20 let	8	5
21-30	353	372
31-40	388	389
41-50	327	343
51-60	254	254
nad 61 let	16	21
CELKEM	1346	1384

PZP		
Věk	2008	2009
do 20 let	0	0
21-30	37	33
31-40	60	67
41-50	78	85
51-60	87	87
nad 61 let	9	9
CELKEM	271	281

DĚLNÍCI		
Věk	2008	2009
do 20 let	4	1
21-30	25	16
31-40	35	35
41-50	33	27
51-60	37	47
nad 61 let	3	3
CELKEM	137	129





STÍŽNOSTI VEŘEJNOSTI

Stížnosti pacientů nebo jejich nejbližších příbuzných přijímá jak sekretariát předsedy představenstva, tak vedoucí pracovníci jednotlivých oddělení.

Ve všech případech jsou postupovány právnímu oddělení, které stížnosti podrobně prošetřuje a výsledky šetření pak předává vedení nemocnice, které po provedeném rozboru přijímá příslušná opatření.

Z celkového počtu 49 bylo více jak 50% stížností neoprávněných.

V procentuálním vyjádření všech stížností k celkovému počtu ošetřených pacientů v roce 2009 se jedná pouze o 0,03 % stěžovatelů. I přesto je všem případům věnována vždy náležitá pozornost.

VYHODNOCENÍ STÍŽNOSTÍ ZA ROK 2008

STÍŽNOST:	Neoprávněná	V řízení	Oprávněná	Postoupená	Částečně oprávněná	Stížnosti podané prostřednictvím JČK	CELKEM
počet	38	1	7	1	4	6	57

VYHODNOCENÍ STÍŽNOSTÍ ZA ROK 2009

STÍŽNOST:	Neoprávněná	V řízení	Oprávněná	Postoupená	Částečně oprávněná	Stížnosti podané prostřednictvím JČK	CELKEM
počet	29	1	12	2	4	1	49

OCENĚNÍ KVALITY LÉKAŘSKÉ PÉČE

PODĚKOVÁNÍ 2009, ANKETA SPOKOJENOSTI

V roce 2009 bylo celkem přijato 103 děkovních dopisů.

V nemocnici již několik let probíhá anonymní anketa mezi ambulantními a hospitalizovanými pacienty, která je měsíčně vyhodnocována. Ankety se v roce 2009 zúčastnilo 2301 anonymních hodnotitelů. Pacienti hodnotili otázky ankety stupnicí 1 – 5. V roce 2009 byla průměrná známka za uplynulý rok 1,02.

Oblast přístupu zdravotnického personálu k pacientům je vždy předmětem zájmu a nekonečných diskusí. Vedeme všechny naše zaměstnance k vytváření přívětivého prostředí, k vlídnému a vstřícnému jednání s pacienty.





2009

EKONOMIKA



NÁKLADY (v tis. Kč)

UKAZATEL	2008	2009	Rozdíl 2009 - 2008	09/08 v %
Léky	209 450	223 010	13 560	106,5
Léky - dříve centrálně dodávané VZP	10 241	10 472	231	102,3
Léky - dříve recepty (od 1.8.2006 B,O/P)	133 332	176 735	43 403	132,6
SZM	640 929	632 828	-8 101	98,7
Krev (vč. odběru krve)	68 440	75 224	6 784	109,9
Potraviny	2 043	2 252	209	110,2
Prádlo vč. jednoráz.	28 150	25 927	-2 223	92,1
OOP	3 716	5 202	1 486	140,0
DHM	4 607	8 175	3 568	177,4
Čistící prostředky	8 553	6 062	-2 491	70,9
Materiál pro zdr. techniku	34 695	28 842	-5 853	83,1
Materiál kancelářský	4 027	4 409	382	109,5
Materiál stavební - svép. inv. výstavba	5 354	0	-5 354	0,0
Ostatní materiál	39 907	32 657	-7 250	81,8
PHM	800	644	-156	80,4
Voda	7 387	6 868	-519	93,0
Plyn	5 817	4 700	-1 117	80,8
Pára	12 984	12 374	-610	95,3
El. energie	23 780	21 552	-2 228	90,6
Prodané zboží	130 934	145 951	15 017	111,5
Spotřeba celkem	1 375 146	1 423 883	48 737	103,5
Opravy	88 503	162 590	74 087	183,7
Cestovné	2 896	2 732	-164	94,3
Spoje	3 859	3 381	-478	87,6
Služby - svép. investiční výstavba	42 072	0	-42 072	0,0
Ostatní služby	180 036	160 053	-19 983	88,9
Služby celkem	317 366	328 756	11 390	103,6
Mzdy + Ostatní osobní náklady	771 527	864 748	93 221	112,1
Odměny statutárním orgánům	9 634	9 917	283	102,9
Pojistné (sociální, zdravotní)	260 944	275 910	14 966	105,7
Sociální náklady	35 049	29 038	-6 011	82,8
Osobní náklady celkem	1 077 154	1 179 612	102 458	109,5
Daně a poplatky	1 821	2 084	263	114,5
Odpisy + ZC HIM	146 134	136 843	-9 291	93,6
Prodaný materiál - krev, krevní výrobky	9 143	12 314	3 171	134,7
Finanční náklady	5 292	2 903	-2 389	54,9
Ostatní náklady	26 758	38 167	11 409	142,6
Odvod daně	4 934	7 658	2 724	155,2
NÁKLADY CELKEM	2 963 748	3 132 220	168 742	105,7

VÝNOSY (v tis. Kč)

UKAZATEL	2008	2009	Rozdíl 2009 - 2008	09/08 v %
Prodej zboží	149 140	168 498	19 358	112,98
Tržby od zdrav. pojišťoven	2 608 636	2 776 123	167 487	106,42
Ostatní zdrav. služby	29 478	34 158	4 680	115,88
Ostatní nezdrav. služby	856	788	-68	92,04
Regulační poplatky	33 750	34 131	381	101,13
Aktivace	100 772	58 636	-42 136	58,19
Prodej dlo. maj., materiálů	16 933	13 715	-3 218	81,00
Ostatní výnosy	34 598	51 881	17 283	149,95
Neinv. příspěvek - Jč. kraj	17 164	16 345	-819	95,23
VÝNOSY CELKEM	2 991 327	3 154 275	162 948	105,45

HOSPODÁŘSKÝ VÝSLEDEK (v tis. Kč)

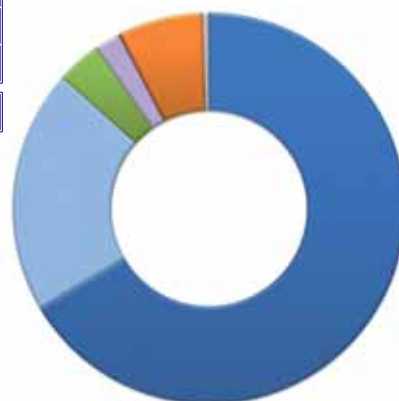
UKAZATEL	2008	2009	Rozdíl 2009 - 2008	09/08 v %
CELKEM HV PO ZDANĚNÍ	27 579	22 055	-5 524	80,0

VYBRANÉ UKAZATELE (v tis. Kč)	2008	2009	Rozdíl 2009 - 2008	09/08 v %
HIM a NIM (stálá aktiva)	1 845 696	1 979 007	133 311	107,20
zásoby	22 523	22 162	-361	98,40
peníze	247 350	182 702	-64 648	73,90
pohledávky z obchodních vztahů	283 773	322 891	39 118	113,79
závazky z obchodních vztahů	191 200	201 445	10 245	105,36
prům. počet prac. - osob	2 343	2 358	15	100,60
Prům. plat celkem v Kč	27 426	29 037	1 611	105,90
Index nárůstu prům. platu	109,0	105,9	-3,1	97,10

POHLEDÁVKY VŮČI ZDRAVOTNÍM POJIŠŤOVNÁM K 31. 12. 2009

Kód	Název	Pohledávky (v tis. Kč)
111	VŠEOBECNÁ ZDRAVOTNÍ POJIŠŤOVNA ČR	208 269
201	VOJENSKÁ ZDRAVOTNÍ POJIŠŤOVNA	63 124
205	ČESKÁ PRŮMYSLOVÁ ZDRAVOTNÍ POJIŠŤOVNA	11 489
207	OBOROVÁ ZP ZAMĚŠT. BANK A POJIŠŤOVEN	6 720
209	ZAMĚŠTNANECKÁ POJIŠŤOVNA ŠKODA	373
211	ZDRAVOTNÍ POJIŠŤOVNA MINISTERSTVA VNITRA ČR	21 624
213	REVÍRNÍ BRATRSKÁ POKLADNA	6
217	ZDRAVOTNÍ POJIŠŤOVNA METAL - ALIANCE	48
228	ZDRAVOTNÍ POJIŠŤOVNA MÉDIA	1 752
CELKEM		313 405

- Všeobecná zdravotní pojišťovna ČR
- Vojenská zdravotní pojišťovna
- Česká průmyslová zdravotní pojišťovna
- Oborová ZP zaměst. bank a pojišťoven
- Zaměstnanecká pojišťovna ŠKODA
- Zdravotní pojišťovna Ministerstva vnitra ČR
- Revírní bratrská pokladna
- Zdravotní pojišťovna METAL - ALIANCE
- Zdravotní pojišťovna MÉDIA



Rok	Měsíc	IČO
2009	12	26068877

Sídlo účetní jednotky
Nemocnice České Budějovice, a.s.
B.Němcově 585/54
370 87 České Budějovice

označ	AKTIVA	řád.	Běžné účetní období			Minulé úč. období	
			Brutto 1	Korekce 2	Netto 3	Netto 4	
a	b	c					
	AKTIVA CELKEM	001	4 590 727	-1 892 466	2 698 261	2 705 019	
A.	Příspěvky ze upravený základní kapitál	002					
B	Dlouhodobý majetek	003	3 870 334	-1 891 326	1 979 007	1 845 696	
B.I	Dlouhodobý nehmotný majetek	004	16 861	-13 101	3 760	1 152	
B.I.1	Zřizovací výdaje	006					
B.I.2	Neformální výsledky výzkumu a vývoje	006					
B.I.3	Software	007	16 733	-13 101	3 631	1 093	
B.I.4	Ocenitelná práva	008					
B.I.5	Goodwill	009					
B.I.6	Jiny dlouhodobý nehmotný majetek	010					
B.I.7	Nedokončený dlouhodobý nehmotný majetek	011	129		129	59	
B.I.8	Poskytnuté zálohy na dlouhodobý nehmotný majetek	012					
B.II	Dlouhodobý hmotný majetek	013	3 853 472	-1 878 225	1 975 247	1 842 544	
B.II.1	Pozemky	014	52 876		52 876	52 884	
B.II.2	Stavby	015	2 065 532	-659 111	1 406 422	1 409 461	
B.II.3	Sáhodatné movité věci a soubory movitých věcí	016	1 502 395	-1 219 114	283 280	339 346	
B.II.4	Nákladní ocelky trvalých porostů	017					
B.II.5	Základní stádo a lesná zvířata	018					
B.II.6	Jiny dlouhodobý hmotný majetek	019	784		784	784	
B.II.7	Nedokončený dlouhodobý hmotný majetek	020	231 585		231 585	40 070	
B.II.8	Poskytnuté zálohy na dlouhodobý hmotný majetek	021	300		300		
B.II.9	Oceňovací rozdíly k nabytému majetku	022					
B.III	Dlouhodobý finanční majetek	023				2 000	
B.III.1	Podíly v ovládaných a řízených osobách	024				2 000	
B.III.2	Podíly v účetních jednotkách pod podstatným vlivem	025					
B.III.3	Ostatní dlouhodobé cenné papíry a podíly	026					
B.III.4	Půjčky a úvěry ovládaným a řízeným osobám a účetním jednotkám pod podstatným vlivem	027					
B.III.5	Jiny dlouhodobý finanční majetek	028					
B.III.6	Pořizovaný dlouhodobý finanční majetek	029					
B.III.7	Poskytnuté zálohy na dlouhodobý finanční majetek	030					

označ	AKTIVA	řád.	Běžné účetní období			Minulé úč. období	
			Brutto 1	Korekce 2	Netto 3	Netto 4	
a	b	c					
C	Oběžná aktiva	031	705 118	-1 140	703 978	847 398	
C.I	Zásoby	032	22 162		22 162	22 523	
C.I.1	Material	033	16 788		16 788	16 126	
C.I.2	Nedokončená výroba a polotovary	034					
C.I.3	Výrobky	035					
C.I.4	Zvířata	036					
C.I.5	Zboží	037	5 374		5 374	6 397	
C.I.6	Poskytnuté zálohy na zásoby	038					
C.II	Dlouhodobé pohledávky	039					
C.II.1	Pohledávky z obchodních vztahů	040					
C.II.2	Pohledávky za ovládanými a řízenými osobami	041					
C.II.3	Pohledávky za účetními jednotkami pod podstatným vlivem	042					
C.II.4	Pohledávky za společníky, členy družstva a za účastníky sdružení	043					
C.II.5	Dohadné účty aktivní	044					
C.II.6	Jiné pohledávky	045					
C.II.7	Odstěhovaná daňová pohledávka	046					
C.III	Krátkodobé pohledávky	047	500 255	-1 140	499 115	577 526	
C.III.1	Pohledávky z obchodních vztahů	048	322 891	-1 140	321 751	283 373	
C.III.2	Pohledávky za ovládanými a řízenými osobami	049					
C.III.3	Pohledávky za účetními jednotkami pod podstatným vlivem	050					
C.III.4	Pohledávky za společníky, členy družstva a za účastníky sdružení	051					
C.III.5	Sociální zabezpečení a zdravotní pojištění	052					
C.III.6	Štát - štatové pohledávky	053	3 268		3 268	2 670	
C.III.7	Ostatní poskytnuté zálohy	054	315		315	1 456	
C.III.8	Dohadné účty aktivní	055	3 873		3 873	838	
C.III.9	Jiné pohledávky	056	169 906		169 906	289 288	
C.IV	Krátkodobý finanční majetek	057	182 702		182 702	247 350	
C.IV.1	Peníze	058	263		263	709	
C.IV.2	Účty v bankách	059	182 419		182 419	246 640	
C.IV.3	Krátkodobé cenné papíry a podíly	060					
C.IV.4	Pořizovaný krátkodobý finanční majetek	061					
D.I	Časové rozlišení	062	15 275		15 275	11 924	
D.I.1	Náklady příštích období	063	9 993		9 993	6 346	
D.I.2	Komplexní náklady příštích období	064					
D.I.3	Příjmy příštích období	065	5 283		5 283	5 578	

označ.	PASIVA	řád.	Stav v běžném účet. období	Stav v minulém účet. období
a	b	c	5	6
	PASIVA CELKEM	066	2 698 261	2 705 019
A.	Vlastní kapitál	067	1 947 908	1 922 834
A.I.	Základní kapitál	068	1 801 100	1 801 100
A.I.1	Základní kapitál	069	1 801 100	1 801 100
A.I.2	Vlastní akcie a vlastní obchodní podíly	070		
A.I.3	Změny základního kapitálu	071		
A.II.	Kapitálové fondy	072	37 069	32 508
A.II.1	Emisní ážio	073		
A.II.2	Ostatní kapitálové fondy	074	37 069	32 508
A.II.3	Oceňovací rozdíly z přecenění majetku a závazků	075		
A.II.4	Oceňovací rozdíly z přecenění při přeměnách	076		
A.III.	Rezervní fondy, nedělitelný fond a ostatní fondy ze zisku	077	129 776	125 473
A.III.1	Zákonný rezervní fond/ Nedělitelný fond	078	113 786	112 407
A.III.2	Statutární a ostatní fondy	079	15 990	13 067
A.IV.	Výsledek hospodaření minulých let	080	-42 091	-63 827
A.IV.1	Nerozdělený zisk minulých let	081		
A.IV.2	Neuhrazená ztráta minulých let	082	-42 091	-63 827
A.V.	Výsledek hospodaření běžného účetního období (+/-)	083	22 055	27 579
B	Cizí zdroje	084	729 217	781 570
B.I.	Rezervy	085	37 827	23 000
B.I.1	Rezervy podle zvláštních právních předpisů	086	21 837	23 000
B.I.2	Rezerva na důchody podobné závazky	087		
B.I.3	Rezerva na daň z příjmu	088	7 906	
B.I.4	Ostatní rezervy	089	8 083	
B.II.	Dlouhodobé závazky	090	95 762	88 843
B.II.1	Závazky z obchodních vztahů	091		
B.II.2	Závazky k ovládaným a řízeným osobám	092		
B.II.3	Závazky k účetním jednotkám pod podstatným vlivem	093		
B.II.4	Závazky ke společníkům, členům družstva a k účastníkům sdružení	094		
B.II.5	Dlouhodobé přijaté zálohy	095	161	
B.II.6	Vydané duhopisy	096		
B.II.7	Dlouhodobé směny k úhradě	097		
B.II.8	Dohadné účty pasivní	098		
B.II.9	Jiné závazky	099		367
B.II.10	Odočtený daňový závazek	100	95 602	88 477

označ.	PASIVA	řád.	Stav v běžném účet. období	Stav v minulém účet. období
a	b	c	5	6
B.III.	Krátkodobé závazky	101	568 961	597 642
B.III.1	Závazky z obchodních vztahů	102	201 445	191 200
B.III.2	Závazky k ovládaným a řízeným osobám	103		
B.III.3	Závazky k účetním jednotkám pod podstatným vlivem	104		
B.III.4	Závazky ke společníkům, členům družstva a k účastníkům sdružení	105		
B.III.5	Závazky k zaměstnancům	106	58 392	65 478
B.III.6	Závazky ze sociálního zabezpečení a zdravotního pojištění	107	30 767	25 883
B.III.7	Stát - daňové závazky a dotace	108	247 832	302 206
B.III.8	Krátkodobé přijaté zálohy	109	4 012	809
B.III.9	Vydané duhopisy	110		
B.III.10	Dohadné účty pasivní	111	24 996	11 480
B.III.11	Jiné závazky	112	1 516	586
B.IV.	Bankovní úvěry a výpomoci	113	26 667	72 085
B.IV.1	Bankovní úvěry dlouhodobé	114	26 667	72 085
B.IV.2	Krátkodobé bankovní úvěry	115		
B.IV.3	Krátkodobé finanční výpomoci	116		
C.I.	Časové rozlišení	117	21 136	614
C.I.1	Výdaje příštích období	118	21 136	606
C.I.2	Výnosy příštích období	119		9

Sestavěno dne: 29. 04. 2010		Podpisový záznam statutárního orgánu účetní jednotky nebo podpisový záznam fyzické osoby, která je účetní jednotkou	
			
Právní forma účetní jednotky	Předmět podnikání	Pozn.	



Minimální závazný výčet
informací dle přílohy č.2
vyhlášky 500/2002 Sb.
v platném znění

Výkaz zisků a ztrát v plném rozsahu

k 31.12.2009
(v celých tisících Kč)

Rok	Měsíc	IČO
2009	12	26068877

Název účetní jednotky

Nemocnice České Budějovice, a.s.

Sídlo účetní jednotky

Nemocnice České Budějovice, a.s.

B.Němcové 585/54

370 87 České Budějovice

Označení a	TEXT b	Číslo řádku c	Skutečnost v účetním období	
			sledovaném 1	minulém 2
I.	Tržby za prodej zboží	01	168 498	149 140
A.	Náklady vynaložené na prodané zboží	02	145 951	130 934
+	Obchodní marže	03	22 548	18 207
II.	Výkony	04	2 903 835	2 773 493
II.1	Tržby za prodej vlastních výrobků a služeb	05	2 845 199	2 672 720
II.2	Změna stavu zásob vlastní činnosti	06		
II.3	Aktivace	07	58 636	100 772
B	Výkonová spotřeba	08	1 606 689	1 561 577
B.1	Spotřeba materiálu a energie	09	1 277 933	1 244 210
B.2	Služby	10	328 756	317 368
+	Přidaná hodnota	11	1 319 694	1 230 122
C	Osobní náklady	12	1 179 612	1 077 154
C.1	Mzdové náklady	13	864 748	771 527
C.2	Odměny členům orgánů společnosti a družstva	14	9 917	9 634
C.3	Náklady na sociální zabezpečení a zdravotní pojištění	15	275 910	260 944
C.4	Sociální náklady	16	29 038	35 049
D	Daně a poplatky	17	2 084	1 821
E	Ódpisy dlouhodobého nehmotného a hmotného majetku	18	136 835	143 527
III.	Tržby z prodeje dlouhodobého majetku a materiálu	19	13 715	16 933
III.1	Tržby z prodeje dlouhodobého majetku	20	986	7 293
III.2	Tržby z prodeje materiálu	21	12 730	9 640
F	Zůstatková cena prodaného dlouhodobého majetku a materiálu	22	12 321	11 751
F.1	Zůstatková cena prodaného dlouhodobého majetku	23	8	2 608
F.2	Prodaný materiál	24	12 314	9 143
G	Změna stavu rezerv a opravných položek v provozní oblasti a komplexních nákladů příštích období	25	7 661	11 410
IV	Ostatní provozní výnosy	26	66 637	46 594
H	Ostatní provozní náklady	27	23 381	15 840
V	Převod provozních výnosů	28		
I	Převod provozních nákladů	29		
*	Provozní výsledek hospodaření	30	38 152	32 147

Označení a	TEXT b	Číslo řádku c	Skutečnost v účetním období	
			sledovaném 1	minulém 2
VI	Tržby z prodeje cenných papírů a podílů	031		
J	Prodané cenné papíry a podíly	032		
VII	Výnosy z dlouhodobého finančního majetku	033		
VII.1	Výnosy z podílů v ovládaných a řízených osobách a v účetních jednotkách pod podstatným vlivem	034		
VII.2	Výnosy z ostatních dlouhodobých cenných papírů a podílů	035		
VII.3	Výnosy z ostatního dlouhodobého finančního majetku	036		
VIII	Výnosy z krátkodobého finančního majetku	037		
K	Náklady z finančního majetku	038		
IX	Výnosy z přecenění cených papírů a derivátů	039		
L	Náklady z přecenění cených papírů a derivátů	040		
M	Změna stavu rezerv a opravných položek ve finanční oblasti	041		
X	Výnosové úroky	042	1 572	4 794
N	Nákladové úroky	043	2 305	4 215
XI	Ostatní finanční výnosy	044	17	7
O	Ostatní finanční náklady	045	598	1 078
XII	Převod finančních výnosů	046		
P	Převod finančních nákladů	047		
*	Finanční výsledek hospodaření	048	-1 315	-491
Q	Daň z příjmů za běžnou činnost	049	14 783	4 442
Q.1	- splatná	050	7 658	4 935
Q.2	- odložená	051	7 125	-492
**	Výsledek hospodaření za běžnou činnost	052	22 055	27 214
XIII	Mimořádné výnosy	053		366
R	Mimořádné náklady	054		
S	Daň z příjmů z mimořádné činnosti	055		
S.1	- splatná	056		
S.2	- odložená	057		
*	Mimořádný výsledek hospodaření	058		366
T	Převod podílu na výsledku hospodaření společníkům	059		
***	Výsledek hospodaření za účetní období (+/-)	060	22 055	27 579

Sestaveno dne: 29. 04. 2010		Podpisový záznam statutárního orgánu účetní jednotky nebo podpisový záznam fyzické osoby, která je účetní jednotkou 	
Právní forma účetní jednotky a.s.	Předmět podnikání	Pozn. :	

Popis společnosti

Obchodní firma:	Nemocnice České Budějovice, a. s.
Sídlo:	České Budějovice, B. Němcové 585/54, PSČ 370 87
Identifikační číslo:	260 68 877
Právní forma:	Akciová společnost
Hlavní předmět činnosti:	Komplexní poskytování zdravotnických služeb.
Datum vzniku:	Společnost byla zapsána do obchodního rejstříku u Krajského soudu v Českých Budějovicích, Česká republika, dne 6. listopadu 2003, oddíl B, vložka 1349.

Osoby, které se podílejí 10 a více procenty na základním kapitálu:

Název právnické osoby	Sledované účetní období		Minulé účetní období	
	Podíl	%	Podíl	%
Jihočeský kraj Č.Budějovice	1.801.100.000	100 %	1.801.100.000	100 %

Základní kapitál společnosti se skládá ze 161 ks kmenových akcií na jméno ve jmenovité hodnotě 100.000 Kč v listinné podobě a 1785 ks kmenových akcií na jméno ve jmenovité hodnotě 1.000.000 Kč v listinné podobě. Akcie společnosti jsou omezeně převoditelné, jejich převod je podmíněn souhlasem valné hromady. Základní kapitál je plně splacen. Ostatní kapitálové fondy se skládají z finančních a věcných darů.

Členové statutárních a dozorčích orgánů k 31. prosinci 2009:

Představenstvo

Předseda:	MUDr. Břetislav Shon
Místopředseda:	MUDr. Jaroslav Novák, MBA
Místopředseda:	MUDr. František Vorel, CSc.
Člen:	Ing. Michal Čarvaš
Člen:	Ing. Martin Bláha
Člen:	Ing. Jan Švejda, MBA

Změny a dodatky v obchodním rejstříku v uplynulém účetním období

V účetním období od 1.1.2009 do 31.12.2009 byly provedeny následující změny v obchodním rejstříku:

- 20.1.2009 vymazán člen představenstva Ing. Milan Voldřich
- 20.1.2009 zapsán člen představenstva Ing. Martin Bláha
- 3.7.2009 vymazán člen představenstva MUDr. Zdeněk Hejduk
- 3.7.2009 zapsán člen představenstva Ing. Michal Čarvaš

Dozorčí rada

Předseda:	Mgr. Jiří Zimola
Člen:	RNDr. Jan Zahradník
Člen:	MUDr. Martin Kuba
Člen:	Mgr. Vlasta Bohdalová
Člen:	RSDr. Petr Braný
Člen:	Zdeňka Jaukerová
Člen:	Ing. Miroslav Dvořák
Člen:	MUDr. Petr Pták
Člen:	Bc. Jana Štěpánová

Změny a dodatky v obchodním rejstříku v uplynulém účetním období

V účetním období od 1.1.2009 do 31.12.2009 byly provedeny následující změny v obchodním rejstříku:

- 4.6.2009 vymazán předseda dozorčí rady MUDr. Vladimír Pavelka
- 4.6.2009 vymazán člen dozorčí rady MUDr. Lumír Mraček
- 4.6.2009 vymazán člen dozorčí rady Doc. RNDr. Miroslav Tetter, CSc
- 4.6.2009 vymazán člen dozorčí rady Ing. arch. Robin Schinko
- 4.6.2009 zapsán předseda dozorčí rady Mgr. Jiří Zimola
- 4.6.2009 zapsán člen dozorčí rady MUDr. Martin Kuba
- 4.6.2009 zapsán člen dozorčí rady Mgr. Vlasta Bohdalová
- 4.6.2009 zapsán člen dozorčí rady RSDr. Petr Braný
- 14.12.2009 vymazán člen dozorčí rady MUDr. Ivan Fanta
- 14.12.2009 vymazán člen dozorčí rady Mgr. Lubomír Franci
- 14.12.2009 vymazán člen dozorčí rady MUDr. Luděk Štěrba
- 14.12.2009 zapsán člen dozorčí rady Zdeňka Jaukerová
- 14.12.2009 zapsán člen dozorčí rady MUDr. Petr Pták
- 14.12.2009 zapsán člen dozorčí rady Bc. Jana Štěpánová

Společnost má následující organizační strukturu:

- organizační jednotky (úseky)
- organizační útvary (oddělení)
- stanice (ve zdravotní péči), pracovní skupiny (v ostatních)
- pracoviště
- odborné týmy (dočasně zřízeny)

Společnost nemá organizační složku v zahraničí.

1. ZÁKLADNÍ VÝCHODISKA PRO VYPRACOVÁNÍ ÚČETNÍ ZÁVĚRKY

Přiložená účetní závěrka byla připravena podle zákona o účetnictví č. 563/1991 Sb, a podle vyhlášky č. 500/2002 Sb., kterou se provádějí některá ustanovení zákona o účetnictví, ve znění platném pro rok 2009 a v souladu s českými účetními standardy pro podnikatele č. 001-023. Účetnictví společnosti je vedeno tak, aby účetní závěrka sestavená na jeho základě podávala věrný a poctivý obraz předmětu účetnictví a finanční situace společnosti.

2. OBECNÉ ÚČETNÍ ZÁSADY

Způsoby oceňování, které společnost používala při sestavení účetní závěrky za rok 2009, jsou následující:

a) Dlouhodobý nehmotný majetek

Dlouhodobý nehmotný majetek se oceňuje v pořizovacích cenách, které obsahují cenu pořízení a náklady s pořízením související.

Dlouhodobý nehmotný majetek nad 60 tis. Kč v roce 2009 je odepisován do nákladů shodně s daňovými odpisy.

Drobný nehmotný dlouhodobý majetek v hodnotě od 10 000 Kč do 40 000 Kč je účtován do nákladů prostřednictvím účtu 518 – Služby. Na konci roku je polovina hodnoty tohoto majetku časově rozlišena prostřednictvím účtu 381 Náklady příštích období.

b) Dlouhodobý hmotný majetek

Dlouhodobý hmotný majetek nad 40 tis. Kč v roce 2009 se oceňuje v pořizovacích cenách, které zahrnují cenu pořízení, náklady na dopravu, clo a další náklady s pořízením související.

Dlouhodobý hmotný majetek získaný bezplatně se oceňuje reprodukční pořizovací cenou a účtuje se ve prospěch účtu ostatních kapitálových fondů. Reprodukční pořizovací cena tohoto majetku byla stanovena na základě darovací smlouvy nebo znaleckého posudku.

Ocenění dlouhodobého hmotného majetku se snižuje o dotace ze státního rozpočtu.

Náklady na technické zhodnocení dlouhodobého hmotného majetku zvyšují jeho pořizovací cenu v případě, že hodnota technického zhodnocení převyšuje v roce částku 40 tis. Kč na jednotlivý dlouhodobý majetek. Opravy a údržba se účtují do nákladů.

Drobný hmotný dlouhodobý majetek v hodnotě od 10 000 Kč do 40 000 Kč je účtován do nákladů prostřednictvím účtu 501 – Spotřeba materiálu. Na konci roku je polovina hodnoty tohoto majetku časově rozlišena prostřednictvím účtu 381 Náklady příštích období.

Odpisování

Odpisy jsou vypočteny na základě pořizovací ceny a předpokládané doby životnosti příslušného majetku. Předpokládaná životnost je stanovena takto:

	Počet let (od-do)
Stavby	20-50
Stroje, přístroje a zařízení	3-20
Dopravní prostředky	3-12
Inventář	3-12

Na základě změny zákona č. 586/1992 Sb., o daních z příjmů, společnost v roce 2009 využila možnosti uplatnění mimořádných odpisů u vybraných položek dlouhodobého majetku, zařazeného v první a druhé odpisové skupině.

c) Finanční majetek

Krátkodobý finanční majetek tvoří ceniny, peníze v hotovosti a peníze na bankovních účtech.

d) Zásoby

Nakupované zásoby jsou oceněny pořizovacími cenami s použitím metody průměrných cen. /*propočet váženým aritmetickým průměrem*/.

e) Pohledávky

Pohledávky se oceňují jmenovitou hodnotou. Hodnota pochybných pohledávek se snižuje pomocí opravných položek účtovaných na vrub nákladů.

Společnost využívá tvorby opravné položky dle §8c zákona o rezervách. U pohledávek v hodnotě 30 tis.Kč a více, které jsou po lhůtě splatnosti více než 6 měsíců, je tvořena vedle daňové opravné položky i opravná položka účetní, a to do výše 80%. Opravné položky tak činí celkem 100% nominální hodnoty pohledávek.

f) Vlastní kapitál

Základní kapitál společnosti se vykazuje ve výši zapsané v obchodním rejstříku krajského soudu. Případné zvýšení nebo snížení základního kapitálu na základě rozhodnutí valné hromady, které nebylo ke dni účetní závěrky zaregistrováno, se vykazuje jako změny základního kapitálu. Ostatní kapitálové fondy jsou tvořeny peněžními či nepeněžními vklady nad hodnotu základního kapitálu, dary do hmotného majetku.

Podle obchodního zákoníku společnost vytváří rezervní fond ze zisku. Akciová společnost je povinna vytvořit rezervní fond v roce, kdy poprvé dosáhne zisku, ve výši 20 % čistého zisku, ne však více než 10 % základního kapitálu. V dalších letech vytváří rezervní fond ve výši 5 % z čistého zisku až do výše 20 % základního kapitálu. Takto vytvořené zdroje může použít jen k úhradě ztráty.

g) Cizí zdroje

Společnost vytváří zákonné rezervy ve smyslu zákona o rezervách a rezervy na ztráty a rizika v případech, kdy lze s vysokou mírou pravděpodobnosti stanovit titul, výši a termín plnění při dodržení věcné a časové souvislosti.

Závazky se vykazují ve jmenovitých hodnotách.

Krátkodobé a dlouhodobé úvěry se vykazují ve jmenovité hodnotě.

h) Devizové operace

Majetek a závazky pořízené v cizí měně se oceňují v českých korunách v kurzu platném ke dni jejich vzniku a k rozvahovému dni byly oceněny kurzem platným k 31. 12. vyhlášeným Českou národní bankou. Realizované kursově zisky a ztráty se účtují do výnosů nebo nákladů běžného roku.

i) Účtování nákladů a výnosů

Výnosy a náklady se účtují časově rozlišené, tj. do období, s nímž věcně i časově souvisejí.

Společnost účtuje na vrub nákladů tvorbu rezerv a opravných položek na krytí všech rizik, ztrát a znehodnocení, které jsou ke dni sestavení účetní závěrky známy.

O zisku vyplývajícím z dlouhodobých smluv se účtuje v okamžiku každého dílčího plnění (jedná se například o klinické studie, které trvají více účetních období).

j) Daň z příjmů

Náklad na daň z příjmů se počítá za pomoci platné daňové sazby z účetního zisku zvýšeného nebo sníženého o trvale nebo dočasně daňově neuznatelné náklady (např. náklady na reprezentaci, rozdíl mezi účetními a daňovými odpisy, atd).

Odložená daňová povinnost odráží daňový dopad přechodných rozdílů mezi zůstatkovými hodnotami aktiv a pasiv z hlediska účetnictví a stanovení základu daně z příjmu s přihlédnutím k období realizace. Rozdíly, které vznikly z důvodu prvního roku účtování o odložené dani ze všech přechodných rozdílů, jsou zaúčtovány do vlastního kapitálu.

k) Dotace

Společnost účtuje o majetku pořízeného z dotací následovně. Ocenění dlouhodobého nehmotného a hmotného majetku a technického zhodnocení se sníží o dotaci poskytnutou na pořízení majetku a o dotaci na úhradu úroků zahrnovaných do ocenění majetku. Takto oceněný majetek se eviduje na účtech účtové třídy 01 a 02. Majetek, na který byla dotace poskytnuta, se dále vede v podrozvahové evidenci v ocenění rovnající se výši poskytnuté dotace.

Ostatní dotace poskytnuté na neinvestiční účely se účtují ve prospěch příslušného výnosového účtu.

3. DLOUHODOBÝ MAJETEK

a) Dlouhodobý nehmotný majetek (v Kč)

POŘIZOVACÍ CENA

	Počáteční zůstatek	Přírůstky	Úbytky	Konečný zůstatek
Software	13.674.569	3.058.257	0	16.732.826
Jiný dlouhodobý nehmotný majetek	3.589.585	0	3.589.585	0
Nedokončený dlouhodobý nehmotný majetek	58.608	9.827.615	9.757.615	128.608
Celkem	17.322.762	12.885.872	13.347.200	16.861.434

OPRÁVKY

	Počáteční zůstatek	Přírůstky	Úbytky	Konečný zůstatek
Software	12.581.104	520.294	0	13.101.398
Jiný dlouhodobý nehmotný majetek	3.589.585	0	3.589.585	0
Celkem	16.170.689	520.294	3.589.585	13.101.398

b) Dlouhodobý hmotný majetek (v Kč)

POŘIZOVACÍ CENA

	Počáteční zůstatek	Přírůstky	Úbytky	Konečný zůstatek
Pozemky	52.883.586	0	7.776	52.875.810
Budovy, stavby	2.023.625.706	41.906.611	0	2.065.532.317
Stroje, přístroje a zařízení	1.519.192.908	34.660.689	73.426.445	1.480.427.152
Dopravní prostředky	12.745.242	643.000	1.104.668	12.283.574
Inventář	9.770.307	0	86.297	9.684.010
Jiný dlouhodobý hmotný majetek	87.743.325	0	87.743.325	0
Umělecká díla	784.400	0	0	784.400

Nedokončený dlouhodobý hmotný majetek	40.069.696	414.288.185	222.772.679	231.585.203
Celkem	3.746.815.170	404.055.160	297.397.865	3.853.472.465

OPRÁVKY

	Počáteční zůstatek	Přírůstky	Úbytky	Účetní hodnota
Pozemky				
Budovy a stavby	614.164.746	44.945.880	0	659.110.626
Stroje, přístroje a zařízení	1.185.140.100	88.983.785	73.426.445	1.200.697.439
Dopravní prostředky	9.657.006	1.655.143	1.104.668	10.207.481
Inventář	7.565.654	730.153	86.297	8.209.510
Jiný dlouhodobý hmotný majetek	87.743.325	0	87.743.325	0
Celkem	1.904.270.831	136.314.961	162.360.735	1.878.225.057

4. POHLEDÁVKY

Společnost eviduje k 31. 12. 2009 pohledávky z obchodních vztahů v celkové hodnotě 322.880.889 Kč.

Časová struktura krátkodobých pohledávek z obchodního styku (v Kč)	
Krátkodobé pohledávky z obchodního styku (Brutto)	322 890 549
- do lhůty splatnosti	283 348 761
- po lhůtě splatnosti do 30 dnů	35 626 621
- po lhůtě splatnosti od 31 do 90 dnů	717 230
- po lhůtě splatnosti od 91 do 365 dnů	1 643 446
- po lhůtě splatnosti nad 365 dnů	1 554 491

K 31.12.2009 činily opravné položky k pohledávkám 1.139.848,- Kč

5. OSTATNÍ AKTIVA

Náklady příštích období zahrnují především přeúčtování poloviny hodnoty pořízeného drobného majetku, který je v průběhu roku účtován do spotřeby prostřednictvím účtu 501. Dále jsou zde účtovány předplatné odborných časopisů a školení týkající se následujícího období. Tyto vynaložené prostředky jsou účtovány do nákladů období, do kterého věcně a časově přísluší.

Nemocnice České Budějovice, a.s.
Příloha k účetní závěrce k 31. prosinci 2009

6. PŘEHLED O ZMĚNÁCH VLASTNÍHO KAPITÁLU

	KZ 31.12.2008	přírůstek	úbytek	KZ 31.12.2009
Základní kapitál	1 801 100 000	0	0	1 801 100 000
Ostatní kapitálové fondy	32 507 828	4 560 742	0	37 068 570
Zákonný rezervní fond	112 406 606	1 378 974	0	113 785 580
Sociální fond	13 066 680	4 695 850	1 772 390	15 990 140
Neuhr.ztráta min.let	-63 826 546	0	21 735 548	-42 090 998
Výsledek hospodař.	27 579 481	22 054 716	27 579 481	22 054 716
Celkem	1 922 834 049	32 690 282	51 087 419	1 947 908 008

7. REZERVY

Společnost eviduje k 31. 12. 2009 následující rezervy:

	Stav k 1.1.2009	Rozpuštění	Tvorba	KZ 31.12.2009
Rezerva na opravu dl.majetku	23 000 000	14 162 545	13 000 000	21 837 455
Rezerva na daň z příjmu	0	0	7 906 350	7 906 350
Rezerva na pojistné (odměny)	0	0	8 082 820	8 082 820
Celkem	23 000 000	14 162 545	28 989 170	37 826 625

8. KRÁTKODOBÉ ZÁVAZKY

Společnost eviduje k 31. 12. 2009 závazky z obchodních vztahů v celkové hodnotě 201.435.879,- Kč

Časová struktura krátkodobých závazků z obchodního styku (v Kč)	
Krátkodobé závazky z obchodního styku	201 445 419
- do lhůty splatnosti	201 445 419
- po lhůtě splatnosti do 30 dnů	
- po lhůtě splatnosti od 31 do 90 dnů	
- po lhůtě splatnosti od 91 do 365 dnů	
- po lhůtě splatnosti nad 365 dnů	

K datu účetní závěrky společnost eviduje splatné závazky pojistného na sociální zabezpečení ve výši 21.397.542,- Kč a závazky pojistného na veřejné zdravotní pojištění ve výši 9.369.507,- Kč.

K datu účetní závěrky společnost neeviduje žádné daňové nedoplatky u místně příslušného finančního orgánu.

9. BANKOVNÍ ÚVĚRY A FINANČNÍ VÝPOMOCI

Společnost v roce 2009 splatila úvěr u Komerční banky a k 31.12.2009 eviduje pouze úvěr u České spořitelny vy výši 26.666.669,- Kč.

Banka	Úroková sazba	Celkový limit	Zůstatek k 31.12.2009 (v Kč)
Česká spořitelna	*	50.000.000.	26.666.669
Splátka v následujícím roce			13.333.332
Splátky v dalších letech			13.333.337

* Výše úrokové sazby je stanovována jako součet výše referenční sazby v rozhodný den a marže 1,25 % per annum. Referenční sazbou se pro účely tohoto ustanovení rozumí 12-měsíční PRIBOR. Od prosince roku 2009 je stanovena pevná sazba 4,22%.

10. DAŇ Z PŘÍJMŮ

	v tis.Kč
Zisk (Ztráta) před zdaněním (bez účtu 592)	36.838
Připočitatelné položky (nezdánitelné náklady)	19.784
Odpočitatelné položky	-156
Rozdíly mezi účetními a daňovými odpisy	- 14.895
Zdanitelný příjem	41.571
Sazba daně příjmu	20 %
Daň z příjmu	8.314
Sleva na dani podle § 35	581
Splatná daň	7.733

Zaplacené zálohy na daň z příjmu k datu účetní uzávěrky jsou ve výši 3.216.400,- Kč.

Společnost vyčíslila odloženou daň následovně:

Tituly pro výpočet odložené daně	dočasný rozdíl - záv. + pohl.	Sazba v %	Částka
Rozdíl mezi daňovou a účetní zůstatkovou cenou dlouhodobého majetku	-510 137 430.76	19	-96 926 111.84
Rezerva na soc.a zdrav.pojištění (odměny)	6 971 020.00	19	1 324 493.80
CELKEM odložený daňový závazek			-95 601 618.04

11. MAJETEK A ZÁVAZKY NEVYKÁZANÉ V ROZVAZE

Společnost eviduje k 31. 12. 2009 v podrozvahové evidenci následující položky, které nejsou vykázány v rozvaze:

- najaté prostředky ve výši 24.522.508,- Kč. Tento evidovaný majetek byl zapůjčen formou výpůjčky. V případech, kdy smlouva uvádí hodnotu majetku, nemocnice tuto uvádí v podrozvahové evidenci. V případech, kdy smlouva hodnotu zapůjčeného majetku neuvádí, nemocnice ho z evidenčních důvodů ocení za 1.00,- Kč.
- drobný hmotný a nehmotný majetek ve výši 102.563.007,-Kč.
- majetek pořízený z dotací v hodnotě 156.740.969,- Kč.

Nemocnice České Budějovice, a.s.
Příloha k účetní závěrce k 31. prosinci 2009

12. INFORMACE O CELKOVÝCH NÁKLADECH NA ODMĚNY AUDITORSKÉ SPOLEČNOSTI

Za účetní období od 1.1.2009 do 31.12.2009 byly vynaloženy náklady na odměny auditorské společnosti **AUDIT CB, s.r.o.** ve výši **357.000,- Kč**. Uvedené náklady se vztahují pouze k povinnému auditu účetní závěrky.

13. OSOBNÍ NÁKLADY

Struktura osobních nákladů:

	Celkový počet zaměstnanců	Z toho členové řídicích orgánů
Průměrný počet zaměstnanců (fyz.)	2.375.42	4
Mzdy	864.747.628	6.639.069
Odměny členů statutárních orgánů	9.916.925	
Sociální a zdravotní pojištění	275.909.681	1.537.661
Sociální náklady	29.037.803	99.384
Osobní náklady celkem	1.179.612.037	8.276.114

14. SOUDNÍ SPORY

V současné době je Nemocnice České Budějovice, a.s., žalována o náhradu škody na zdraví bývalou pacientkou o částku 103.230.000,- Kč. Spor je soudy řešen již od roku 2005, již několikrát byl soudy signalizován závěr sporu, následně však jsou soudy pořizovány další znalecké posudky. Nelze tak hodnověrně odhadnout skutečný stav projednávání věci. Pravděpodobnost úspěšného ukončení sporu ze strany nemocnice je vysoká.

Dále vede nemocnice soudní spor proti bývalé zaměstnankyni pro zaplacení nákladů za zvýšení kvalifikace ve výši 347.315,- Kč. Spor je v počátečním stadiu a jeho konec lze očekávat v roce 2010.

Nemocnice je žalována bývalou pacientkou o náhradu nemajetkové újmy ve výši 185.000,- Kč. Ve věci proběhlo prvoinstanční řízení, soud rozhodl o náhradě újmy ve výši 100.000,- Kč, je podáno odvolání k Vrchnímu soudu v Praze. Ukončení sporu lze očekávat v roce 2010.

Nemocnice je žalována o náhradu nemajetkové újmy synem bývalé pacientky ve výši 250.000,- Kč. Dosud neproběhlo ani první jednání u prvoinstančního soudu. Ukončení sporu lze očekávat v roce 2010.

15. VÝDAJE NA VÝZKUM A VÝVOJ

Na výzkum a vývoj (granty) nebyly v roce 2009 vynaloženy žádné náklady.

16. VÝNOSY

Převážná část výnosů společnosti za rok 2009 je soustředěna na komplexní poskytování zdravotnických služeb. V celkovém objemu tržeb za poskytování služeb v hodnotě 2.845.199 tis. Kč jsou obsaženy pouze tržby za nezdravotnické služby v hodnotě 788 tis. Kč a tržby za regulační poplatky v hodnotě 34.131 tis.Kč.

17. PŘÍSPĚVEK NA ČINNOSTI NEHRAZENÉ ZE ZDRAVOTNÍHO POJIŠTĚNÍ

Na rok 2009 byl poskytnut příspěvek krajského úřadu na činnosti nehrazené ze zdravotního pojištění v celkové hodnotě 16 345 000,- Kč. Tento příspěvek se přiznává na základě předložené kalkulace sestavené nemocnicí. Struktura jednotlivých kalkulačních položek je uvedena níže.

Položky kalkulačního vzorce

1. Přímý materiál
2. Osobní náklady
3. Ostatní přímé náklady
4. Provozní režie (15% Σ1-3)

Úplné vlastní náklady

5. Přiměřený zisk (7 % úplných vlastních nákladů)
6. Výnosy z činnosti

Vyrovňovací platba (úplné vlastní náklady + zisk – výnosy)

18. VÝZNAMNÉ UDÁLOSTI, KTERÉ NASTALY PO ROZVAHOVÉM DNI

Po rozvahovém dnu byly provedeny následující změny v obchodním rejstříku:

- 5.1.2010 bylo zapsáno: Na společnost Nemocnice České Budějovice a.s., jako nástupnickou společnost, přešlo na základě schváleného projektu přeměny vnitrostátní fúze formou sloučení ze dne 18.06.2009 s rozhodným dnem sloučení 1.1.2009 veškeré jmění společnosti DIANEM a.s., se sídlem České Budějovice, B.Němcové 585/54, PSČ 370 87, IČ 260 81 954, jako zanikající společnosti. Společnost Nemocnice České Budějovice, a.s. se sídlem České Budějovice, B.Němcové 585/54, PSČ 37001, IČ 260 68 877 je právním nástupcem bez likvidace zrušené a zaniklé společnosti DIANEM a.s. se sídlem České Budějovice, B.Němcové 585/54, PSČ 370 87, IČ 260 81 954, dosud zapsané v obchodním rejstříku vedeném Krajským soudem v Českých Budějovicích oddílu B vložce 1414.
- 26.1.2010 byl vymazán místopředseda představenstva MUDr.František Vorel, CSc.
- 26.1.2010 byl vymazán člen představenstva Ing.Jan Švejda, MBA
- 26.1.2010 byl zapsán místopředseda představenstva Ing.Jan Švejda, MBA
- 26.1.2010 byl zapsán člen představenstva Ing. Ivo Houška, MBA

Sestaveno dne: 29.4.2010	Podpis statutárního orgánu účetní jednotky:	Osoba odpovědná za účetní závěrku:	Osoba odpovědná za účetnictví:
	MUDr. Břetislav Šon předseda představenstva	Ing. Jan Švejda, MBA místopředseda představenstva	Ing. Petr Machoun vedoucí OZE

ZÁKLADNÍ VÝKONOVÉ UKAZATELE

UKAZATEL	2008	2009	09/08 v %
POČET HOSPITALIZOVANÝCH PACIENTŮ	50 848	51 987	102,24
POČET OŠETŘOVACÍCH DNŮ	396 766	398 585	100,46
PRŮMĚRNÁ DÉLKA OŠETŘOVACÍ DOBY (AKUTNÍ LŮŽKA)	6,5	6,4	98,46
VYUŽITÍ LŮŽEK AKUTNÍCH (%)	72,8	72,5	99,59
NÁKLADY NA 1 HOSPITALIZACI (Kč)	35 815	39 749	110,98
NÁKLADY NA 1 OŠETŘOVACÍ DEN (Kč)	4 590	5 184	112,94
POČET OPERACÍ	25 081	27 025	107,75
POČET AMBULANTNÍCH VYŠETŘENÍ	596 723	611 652	102,50
BODY CELKEM (mil.)	1 253	1 426	113,81
BODY NA 1 HOSPITALIZACI	24 651	27 434	111,29

2008 2009



PROVOZNÍ UKAZATELE ZA ROK 2008 a 2009

PROVOZNÍ UKAZATEL	Měrná jednotka	Skutečnost 2008	Skutečnost 2009
TEPELNÁ ENERGIE			
pára	GJ	45 600	44 407
plyn	GJ	17 111	15 835
teplo celkem	GJ	62 711	60 242
ELEKTRICKÁ ENERGIE			
elektrická energie celkem	kWh	8 845 047	8 891 820
VODA			
spotřeba areálů	m ³	174 100	177 207
export	m ³	0	0
STRAVOVÁNÍ			
pacientské denní dávky	ks	2 105 789	2 153 890
zaměstnanecká strava	ks	197 136	190 342
POHONNÉ HMOTY			
1/ Nafta			
ujeto	km	217 891	191 040
spotřebováno PHM	litry	23 976	17 879
2/ Benzín			
ujeto	km	9 999	14 366
spotřebováno PHM	litry	1 323	1 894
CELKEM	km	227 890	205 406
	litry	25 299	19 773
ODPAD			
kategorie nebezpečný	kg	448 821	471 290
kategorie komunální a ostatní	kg	993 810	1 288 789
ODPAD CELKEM	kg	1 442 631	1 760 079





INVESTICE

Název	Kč CELKEM	z toho: VLASTNÍ ZDROJE	z toho: DARY VĚCNÉ A FINANČNÍ	z toho: DOTACE
A: NEHMOTNÝ INVESTIČNÍ MAJETEK	9 827 615,00	3 128 257,00		6 699 358,00
z toho ► "IOP" ONKOCENTRUM	6 699 358,00			6 699 358,00

Název	Kč CELKEM	z toho: VLASTNÍ ZDROJE	z toho: DARY VĚCNÉ A FINANČNÍ	z toho: DOTACE
B: PROJEKTOVÉ A PRŮZKUMNÉ PRÁCE	7 969 663,00	7 969 663,00		
C: ZDRAVOTNICKÉ PŘÍSTROJE	174 145 519,75	134 937 476,00	1 043 432,75	38 164 611,00
CENTRÁLNÍ LABORATOŘE - IMUN	517 522,00	517 522,00		
CENTRÁLNÍ LABORATOŘE - BAKT	212 769,00	212 769,00		
KARDIOLOGICKÉ ODDĚLENÍ	259 202,00	259 202,00		
KARDIOCHIRURGICKÉ ODDĚLENÍ	2 314 383,00	2 314 383,00		
NEONATOLOGICKÉ ODDĚLENÍ	3 751 383,00	3 705 933,00	45 450,00	
z toho ► EHP NORSKÉ FONDY - NEONATOLOGIE	2 004 944,00	2 004 944,00		
RADIOLOGICKÉ ODDĚLENÍ	89 511,75	0,00	89 511,75	
ODDĚLENÍ NOSNÍ, UŠNÍ, KRČNÍ	858 796,00	858 796,00		
OČNÍ ODDĚLENÍ	2 289 894,00	2 289 894,00		
DĚTSKÉ ODDĚLENÍ	784 800,00	784 800,00		
ANESTEZIOLOGICKO-RESUSCITAČNÍ ODD.	869 633,00	769 633,00	100 000,00	
TRAUMATOLOGICKÉ ODDĚLENÍ	69 431 061,00	47 506 818,00	329 471,00	21 594 772,00
z toho ► "IOP" TRAUMACENTRUM	68 494 678,00	46 899 906,00		21 594 772,00
NEUROCHIRURGICKÉ ODDĚLENÍ	890 982,00	765 982,00	125 000,00	
ONKOLOGICKÉ ODDĚLENÍ	72 457 019,00	55 887 180,00		16 569 839,00
z toho ► "IOP" ONKOCENTRUM	72 457 019,00	55 887 180,00		16 569 839,00
ORTOPEDICKÉ ODDĚLENÍ	3 270 075,00	3 166 075,00	104 000,00	
CHIRURGICKÉ ODDĚLENÍ - OS	1 466 041,00	1 466 041,00		
ŽENSKÉ ODDĚLENÍ	1 665 080,00	1 665 080,00		
PATOLOGICKÉ ODDĚLENÍ	261 600,00	261 600,00		
GASTROENTEROLOGICKÉ ODDĚLENÍ	4 784 173,00	4 784 173,00		
UROLOGICKÉ ODDĚLENÍ	6 254 879,00	6 254 879,00		
STOMATOCHIRURGICKÉ ODDĚLENÍ	205 427,00	205 427,00		
ODDĚLENÍ NUKLEÁRNÍ MEDICÍNY	850 190,00	850 190,00		
INFEKČNÍ ODDĚLENÍ	67 877,00	67 877,00		
ODDĚLENÍ PLICNÍ A TBC	593 222,00	343 222,00	250 000,00	
D: OSTATNÍ ZAŘÍZENÍ A PROSTŘEDKY	3 064 361,00	2 699 626,00	364 735,00	
E: DOPRAVNÍ PROSTŘEDKY	643 000,00	643 000,00		
F: VÝPOČETNÍ TECHNIKA	135 432,00	135 432,00		
G: STAVEBNÍ PRÁCE VČ. TECHNOLOGIE	225 355 909,64	51 016 462,64		174 339 447,00
z toho ► NOVOSTAVBA DEO - ROP	174 778 158,64	438 711,64		174 339 447,00
L: ZÁLOHY NA INVESTICE	300 000,00	300 000,00		
CELKEM INVESTICE	421 441 500,39	200 829 916,64	1 408 167,75	219 203 416,00

EHP/Norské fondy - Evropský hospodářský prostor/Norsko (dotace z finančních mechanismů EHP/Norsko)

IOP - Integrovaný operační program (dotace ze strukturálních fondů EU)

ROP - Regionální operační program (dotace ze strukturálních fondů EU)

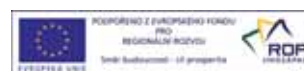
PŘEHLED VŠECH DRUHŮ DOTACÍ A ZÚČTOVATELNÝCH PŘÍSPĚVKŮ POSKYTNUTÝCH V ROCE 2009 NEMOCNICI ČESKÉ BUDĚJOVICE, a.s.

Druh příspěvku	VÝŠE PŘÍSPĚVKU
účelové příspěvky poskytnuté MZ ČR - rezidenční místa	332 783
příspěvky krajského úřadu na činnosti nehrazené ze zdrav. pojištění	16 345 000
příspěvek Města Č.Budějovice na sjezd traumatologie	20 000
prostředky poskytnuté grantovou agenturou	123 200
nár.onkolog.registr - prostředky poskyt.Fakult.Thomayerovou nem.	673 587
PŘÍSPĚVKY CELKEM	17 494 570

Program	Schválená dotace	Čerpání 2009	z toho: investiční výdaje	Zbývá dočerpat
ROP-Pavilon dětského oddělení	238 180 965,00	174 339 447,00	174 339 447,00	63 841 518,00
IOP-Modernizace a obnova přístrojového vyb. centra onkol.péče	79 833 827,00	23 549 115,00	23 269 197,00	56 284 712,00
IOP-Modernizace a obnova přístrojového vyb. traumatolog.centra	69 195 016,00	21 903 200,00	21 594 772,00	47 291 816,00
Norské fondy - snížení novorozenecké morbi-dity	1 636 382,00	0,00	0,00	1 636 382,00
PROGRAMY CELKEM	388 846 190,00	219 791 762,00	219 203 416,00	169 054 428,00

PŘEHLED VÝZNAMNÝCH DÁRCŮ FINANČNÍCH DARŮ ZA ROK 2009

DÁRCE	Částka
E.ON ČR,s.r.o.	1 130 000
Nadační Fond KOLEČKO	330 000
Kooperativa pojišťovna,a.s. Praha	300 000
AstraZeneca Czech Republic s.r.o.Praha	182 225
HC MOUNTFIELD, a.s.	123 508
BAXTER CZECH s.r.o. Praha	120 000
CB-MERCURY CENTER,a.s. Č.Budějovice	100 000
Janssen-Cilag s.r.o. Praha	100 000
Kyrián Václav, Zvíkov	100 000
Pomáháme sportem o.s. Č.Budějovice	100 000
Sanofi - aventis,Praha	100 000
Nadace Kardiocentrum Č.Budějovice	65 000
Sportovní klub RIDING WASPS o.s.Dubné	65 000
MEDIMAT s.r.o.	60 461
Vaníček Jiří	53 000
NUTRICIA -Krepsová	40 660
Novák Pavel, Nový Rychnov	40 000



EKONOMIKA NÁKUP ZDRAVOTNICKÝCH PŘÍSTROJŮ

NÁKUP ZDRAVOTNICKÝCH PŘÍSTROJŮ ZA ROK 2009 (od 300 tis.Kč)

Název	ks	Oddělení	Cena v Kč
monitor Dash 3000 (IOP)	6	ARO	2 556 158
Myčka na endoskopy mini ETD2 Plus GA	1	ARO	490 500
ventilátor Evita XL (IOP)	6	ARO	6 600 000
Přístroj anesteziologický Primus+Gamma XL (IOP)	4	ARO	3 900 000
Lůžko Multicare (IOP)	6	ARO	2 605 484
Ultrazvuk (ultrasonograf) preoperační M-turbo (IOP)	1	ARO	1 807 525
dávkočep Perfusor Space (IOP)	30	ARO	1 298 190
pumpa infuzní Infusomat Space (IOP)	18	ARO	1 155 618
stanice dokovací Space Comfort (IOP)	6	ARO	808 998
monitor Dash 3000 (IOP)	1	ARO	662 035
Přístroj hemofiltrací Aquarius (IOP)	1	ARO	520 000
ventilátor Oxylog 3000 (IOP)	1	ARO	479 600
defibrilátor CardioServ (IOP)	1	ARO	321 353
Mikroskop Olympus BX 41TF, fluorosc. , digit. Kamera	1	CL-IMUNOLOGIE	517 522
ventilátor Evita XL (IOP)	1	DĚTSKÉ	1 100 000
Videogastroskop GIF N 180 EXERA II	1	DĚTSKÉ	784 800
Ventilátor Evita XL (IOP)	2	DĚTSKÉ	2 200 000
Přístroj ultrazvukový Aloka ProSound Alpha 7CV (IOP)	1	DĚTSKÉ	2 100 000
Monitor S/5 Critical Care (IOP)	2	DĚTSKÉ	1 100 000
Přístroj anesteziologický Primus+Gamma XL (IOP)	1	DĚTSKÉ	1 000 000
monitor FM light (IOP)	1	DĚTSKÉ	728 329
ventilátor iVent 201 (IOP)	1	DĚTSKÉ	613 307
Lůžko Multicare (IOP)	1	DĚTSKÉ	434 247
defibrilátor CardioServ (IOP)	1	DĚTSKÉ	321 353
defibrilátor CardioServ (IOP)	1	DĚTSKÉ	321 353
Videoduodenoskop TJF 160VR	1	GASTRO	1 023 673
Dezinfektor endoskopů ETD 3 Plus GA	1	GASTRO	970 100
Videogastroskop GIF H180	1	GASTRO	926 500
Videokolonoskop CF 2T160L	1	GASTRO	915 600
Videogastroskop GIF XP160	1	GASTRO	643 100
Lůžko resusc. Apollo 2C	10	CHIRURGIE JIP	758 640
Soubor přístrojů Medos -Delta Stream	3	KARDIOCHIRURGIE	2 037 210
Ventilátor Babylog 8000 plus	1	NEONATOLOGIE	986 450
Inkubátor Caleo	1	NEONATOLOGIE	381 500
Přístroj pro hypertermii - Blanketrol III	1	NEONATOLOGIE	333 039
Mikroskop operační OPMI Pentero (IOP)	1	NEUROCHIRURGIE	6 529 100
Přístroj elektrokoagulační Malis (IOP)	2	NEUROCHIRURGIE	1 197 830
Lůžko resusc. Apollo 2C	5	NEUROCHIRURGIE JIP	379 320
Laser oční Visulas Trion	1	OČNÍ amb.	2 152 750
Modernizace urychlovače Clinac 2100-upgrade verif. Sys. Varis (IOP)	1	ONKOLOGIE	5 249 876
Robot automatický Cytocare, 47", k mikroskopu Pentero (IOP)	1	ONKOLOGIE	20 000 000
Modernizace urychlovače Clinac 2100-upgrade MLC Millenium (IOP)	1	ONKOLOGIE	8 699 944
Modernizace urychlovače Clinac 2100-plán. Systém 3D Eclipse (IOP)	1	ONKOLOGIE	4 959 936
Dopl.a moder. Klin. Dozimetrie-2D pole detektoru (IOP)	1	ONKOLOGIE	1 456 290
Systém plánovací brachyterapeutický Brachyvision vč. Řídícího PC (IOP)	1	ONKOLOGIE	1 449 482

NÁKUP ZDRAVOTNICKÝCH PŘÍSTROJŮ ZA ROK 2009 (od 300 tis.Kč)

Název	ks	Oddělení	Cena v Kč
Dopl.a moder. Klin. Dozimetrie-dozim. Systém David (IOP)	1	ONKOLOGIE	1 412 961
Modernizace urychlovače Clinac 2100-portálová dozimetrie (IOP)	1	ONKOLOGIE	1 269 959
Dopl.a moder. Klin. Dozimetrie-EPID test (IOP)	1	ONKOLOGIE	357 528
Dopl.a moder. Klin. Dozimetrie-elektrometr UNIDOS (IOP)	1	ONKOLOGIE	346 763
SW - update SW Xeleris a Evolution for Bone	1	ONM	537 370
Stanice vyhodnoc. Xeleris 2 ke gama kameře	1	ONM	312 830
Systém klinický audiometr. Natus - NavPro	1	ORL audiometrie	858 796
Sestava artroskopická Olympus	1	ORTOPEDIE	1 459 959
Shaver FMS DUO	1	ORTOPEDIE	613 670
Systém monitorovací DASH 4000	6	ORTOPEDIE JIP	762 996
Automat barvicí pro imunohistoch. Prep. IntelliPATH FLX (IOP)	1	PATOLOGIE	1 087 275
Systém navigované bronchoskopie SuperDimension (IOP)	1	PLICNÍ	2 729 905
RTG C rameno s vys. Tep. Zat. Siemens Arcadis Avantis (IOP)	1	RADIOLOGIE	3 270 000
MR Philips Achieva 1,5 T (IOP)	1	RADIOLOGIE	28 340 000
RTG C rameno Ziehm Vision FD (IOP)	1	RADIOLOGIE	7 000 000
RTG přístroj pojízdný Philips Practix 300 (IOP)	1	RADIOLOGIE	796 681
Vrtačka Colibri vč. Přísluš. (Fond Kolečko)	1	TRAUMAT	329 471
Aspirátor Sonastar (IOP)	1	TRAUMATOLOGIE	1 998 742
Argon koagulace Erbe VIO 300D (IOP)	1	TRAUMATOLOGIE	1 079 100
RTG transparent. Deska k oper. Stolu Alphamaquet (IOP)	1	TRAUMATOLOGIE	800 000
Světlo operační Sola 500/500 s kamerou (IOP)	1	TRAUMATOLOGIE	795 700
Systém traumanavigační BrainLab Vector Vision2 (IOP)	1	TRAUMATOLOGIE	10 400 000
Lůžko resusc. Apollo 2C	8	TRAUMATOLOGIE JIP	606 912
Endoskopické vybavení endourologického oper. Sálu (IOP)	5	UROLOGIE	1 640 000
Laser multifunkční Laser Versa Pulse Power Suite 100W	1	UROLOGIE	5 548 382
Monitor HD LCD s přístr. Vozíkem	1	UROLOGIE oper.s.	366 512
Systém monitorovací DASH 4000	8	ŽENSKÉ JIP	980 996
Endoresektoskop rotační, bipolární vč. Elektrokoag. Jedn. UES40	1	Ženské oper.s.	356 103



Zpráva a výrok nezávislého auditora

Příjemce zprávy:	akcionáři společnosti
Společnost:	Nemocnice České Budějovice, a.s. B. Němcové 585/54 České Budějovice, CZ 370 87
DIČ:	CZ26068877
Právní forma:	akciová společnost
Předmět podnikání:	- komplexní poskytování zdravotnických služeb - hostinská činnost - montáž, opravy, revize a zkoušky elektrických zařízení - výroba, obchod a služby neuvedené v přílohách 1 až 3 živnostenského zákona - pronájem nemovitostí bez poskytování jiných než základních služeb s pronájmem spojených
Datum rozvahového dne:	31.12.2009
Ověřované účetní období:	01.01.2009 – 31.12.2009
Datum zprávy:	29. dubna 2010

Ověřili jsme přiloženou účetní závěrku společnosti Nemocnice České Budějovice, a.s., tj. rozvahu k 31.12.2009, výkaz zisku a ztráty od 1.1.2009 do 31.12.2009 a přílohu této účetní závěrky, včetně popisu použitých významných účetních metod. Údaje o společnosti Nemocnice České Budějovice, a.s., jsou uvedeny výše.

Odpovědnost statutárního orgánu účetní jednotky za účetní závěrku

Za sestavení a věrné zobrazení účetní závěrky v souladu s českými účetními předpisy odpovídá statutární orgán společnosti Nemocnice České Budějovice, a.s. Součástí této odpovědnosti je navrhnout, zavést a zajistit vnitřní kontroly nad sestavováním a věrným zobrazením účetní závěrky tak, aby neobsahovala významné nesprávnosti způsobené podvodem nebo chybou, zvolit a uplatňovat vhodné účetní metody a provádět dané situaci přiměřené účetní odhady.

Odpovědnost auditora

Naší úlohou je vydat na základě provedeného auditu výrok k této účetní závěrce. Audit jsme provedli v souladu se zákonem o auditorech a Mezinárodními auditorskými standardy a souvisejícími aplikačními doložkami Komory auditorů České republiky. V souladu s těmito předpisy jsme povinni dodržovat etické normy a naplánovat a provést audit tak, abychom získali přiměřenou jistotu, že účetní závěrka neobsahuje významné nesprávnosti.

Audit zahrnuje provedení auditorských postupů, jejichž cílem je získat důkazní informace o částkách a skutečnostech uvedených v účetní závěrce. Výběr auditorských postupů závisí na úsudku auditora, včetně posouzení rizik, že účetní závěrka obsahuje významné nesprávnosti způsobené podvodem nebo chybou. Při posuzování těchto rizik auditor přihlédne k vnitřním kontrolám, které jsou relevantní pro sestavení a věrné zobrazení účetní závěrky. Cílem posouzení vnitřních kontrol je navrhnout vhodné auditorské postupy, nikoli vyjádřit se k účinnosti vnitřních kontrol. Audit též zahrnuje posouzení vhodnosti použitých účetních metod, přiměřenosti účetních odhadů provedených vedením i posouzení celkové prezentace účetní závěrky.

Domníváme se, že získané důkazní informace tvoří dostatečný a vhodný základ pro vyjádření našeho výroku.

AUDIT CB s.r.o.

Oprávnění číslo 488 Komora auditorů České republiky
602 00 Brno, Kounicova 270/11
DIČ CZ28163419
OR KS Brno oddíl C / vložka 60192

Claudius Jaillot

AUDIT CB s.r.o.

Výrok auditora

Podle našeho názoru účetní závěrka podává věrný a poctivý obraz aktiv a pasiv společnosti Nemocnice České Budějovice, a.s. k 31.12.2009 a nákladů a výnosů a výsledku jejího hospodaření za rok 2009 v souladu s českými účetními předpisy.

AUDIT CB s.r.o.
Auditorská společnost
Oprávnění číslo 488
Komora auditorů České republiky
Brno, Kounicova 270/11, CZ 602 00



Jménem auditorské společnosti byla zpráva vypracována auditorem:

Ing. Ladislavem Žalio

Auditor

Oprávnění číslo 1234
Komora auditorů České republiky
Čejč, Řemeslnická 121, CZ 696 14

A handwritten signature in black ink, appearing to read 'Ing. Žalio'.

ZPRÁVA A VÝROK NEZÁVISLÉHO AUDITORA O OVĚŘENÍ VÝROČNÍ ZPRÁVY A O PROVĚRCE ZPRÁVY O VZTAZÍCH

Claudius Jallot	AUDIT CB s.r.o.
-----------------	-----------------

Zpráva a výrok nezávislého auditora o ověření výroční zprávy
a
Zpráva o prověřce zprávy o vztazích

Přijemce zprávy: akcionáři společnosti
Společnost: Nemocnice České Budějovice, a.s.
B. Němcové 585/54
České Budějovice, CZ 370 87

DIČ: CZ26068877
Právní forma: akciová společnost
Datum rozvahového dne: 31.12.2009
Datum zprávy auditora: 11. května 2010

Zpráva o ověření výroční zprávy

Ověřili jsme soulad výroční zprávy společnosti **Nemocnice České Budějovice, a.s.** k **31.12.2009** s účetní závěrkou, která je obsažena v této výroční zprávě na stranách 20 až 34. Za správnost výroční zprávy je zodpovědný statutární orgán společnosti **Nemocnice České Budějovice, a.s.** Naším úkolem je vydat na základě provedeného ověření výrok o souladu výroční zprávy s účetní závěrkou.

Ověření jsme provedli v souladu s Mezinárodními auditorskými standardy a souvisejícími aplikačními doložkami Komory auditorů České republiky. Tyto standardy vyžadují, aby auditor naplánoval a provedl ověření tak, aby získal přiměřenou jistotu, že informace obsažené ve výroční zprávě, které popisují skutečnosti, jež jsou též předmětem zobrazení v účetní závěrece, jsou ve všech významných ohledech v souladu s příslušnou účetní závěrkou. Jsme přesvědčeni, že provedené ověření poskytuje přiměřený podklad pro vyjádření výroku auditora.

Podle našeho názoru jsou informace uvedené ve výroční zprávě společnosti Nemocnice České Budějovice, a.s. k 31.12.2009 ve všech významných ohledech v souladu s výše uvedenou účetní závěrkou.

Zpráva o prověřce zprávy o vztazích

Prověřili jsme věcnou správnost údajů uvedených ve zprávě o vztazích mezi propojenými osobami společnosti **Nemocnice České Budějovice, a.s.** k **31.12.2009**. Za sestavení této zprávy o vztazích je zodpovědný statutární orgán společnosti **Nemocnice České Budějovice, a.s.** Naším úkolem je vydat na základě provedené prověrky stanovisko k této zprávě o vztazích.

Prověrku jsme provedli v souladu s Mezinárodním standardem pro prověrky a souvisejícími aplikačními doložkami Komory auditorů České republiky. Tento standard vyžaduje, abychom plánovali a provedli prověrku s cílem získat sfédní míru jistoty, že zpráva o vztazích neobsahuje významné nesprávnosti. Prověrka je omezena především na dotazování pracovníků společnosti a na analytické postupy a výběrovým způsobem provedené prověření

AUDIT CB s.r.o. Oprávnění číslo 488, Komora auditorů České republiky 602 00 Brno, Kounicova 270/11 DIČ CZ28163419 OR KS Brno oddíl C / vložka 60192

Claudius Jallot	AUDIT CB s.r.o.
-----------------	-----------------

věcné správnosti údajů. Proto prověrka poskytuje nižší stupeň jistoty než audit. Audit jsme neprováděli, a proto nevyjadřujeme výrok auditora.

Na základě naší prověrky jsme nezjistili žádné významné věcné nesprávnosti údajů uvedených ve zprávě o vztazích mezi propojenými osobami společnosti **Nemocnice České Budějovice, a.s. k 31.12.2009**.

AUDIT CB s.r.o.
Auditorská společnost
Oprávnění číslo 488
Komora auditorů České republiky
Brno, Kounicova 270/11, CZ 602 00



Jménem auditorské společnosti byla zpráva vypracována auditorem:
Ing. Ladislavem Žalio
Auditor
Oprávnění číslo 1234
Komora auditorů České republiky
Čejč, Řemeslnická 121, CZ 696 4



AUDIT CB s.r.o. Oprávnění číslo 488, Komora auditorů České republiky 602 00 Brno, Kounicova 270/11 DIČ CZ28163419 OR KS Brno oddíl C / vložka 60192



Zpráva o vztazích společnosti Nemocnice České Budějovice, a.s. mezi ovládající a ovládanou osobou za rok 2009

- Ovládající osoba:** Jihočeský kraj České Budějovice, U Zimního stadionu 1952/2, PSČ 370 06
 Identifikační číslo: 708 90 650
 Jediný akcionář
- Ovládaná osoba:** Nemocnice České Budějovice, a.s., B.Němcové 585/54, PSČ 370 87
 Identifikační číslo: 260 68 877

V roce 2009 došlo mezi ovládající a ovládanou osobou k následujícím transakcím:

- Výše dotace na činnosti nehrazené ze zdravotního pojištění byla poskytnuta ovládající osobou osobě ovládané ve výši 16.345.000,- Kč.

Ovládající osoba poskytla ovládané osobě následující dary:

- Darovací smlouva SD/KHEJ/093/09 – 16. kongres ČSARIM 2009 v hodnotě 10.000,- Kč.
- Darovací smlouva SD/KHEJ/259/09 – 4.konzert pro jihočeské dárce krve v hodnotě 20.000,- Kč.
- Smlouva SON/OSVZ/8/09 Smlouva o vypořádání finančních prostředků poskytnutých Jihočeským krajem jako dar pojištěncům na úhradu regulačních poplatků v celkové výši 21.277.140,00 Kč.

Ostatní osoby ovládané stejnou ovládající osobou jsou: Jihočeské nemocnice, a.s.; Nemocnice Tábor, a.s.; Nemocnice Č.Krumlov, a.s.; Nemocnice Jindřichův Hradec, a.s.; Nemocnice Prachatice, a.s.; Nemocnice Strakonice, a.s.; Nemocnice Písek, a.s..

Vzájemné obchodní vztahy, které byly uskutečněny v roce 2009 mezi Nemocnicí České Budějovice, a.s. a výše jmenovanými nemocnicemi byly realizovány v těchto objemech:

Dodávky:

- dodávky Nemocnice Č.Budějovice, a.s. do Nemocnice Tábor, a.s. byly ve výši 2.783.155,90 Kč
- dodávky Nemocnice Č.Budějovice, a.s. do Nemocnice Č.Krumlov, a.s. byly ve výši 1.928.132,75 Kč
- dodávky Nemocnice Č.Budějovice, a.s. do Nemocnice J.Hradec, a.s. byly ve výši 224.477,85 Kč



České Budějovice, B. Němcové 585/54, PSČ 370 87

- dodávky Nemocnice Č.Budějovice, a.s. do Nemocnice Strakonice, a.s. byly ve výši 3.301.499,00 Kč
- dodávky Nemocnice Č.Budějovice, a.s. do Nemocnice Prachatice, a.s. byly ve výši 2.246.139,15 Kč
- dodávky Nemocnice Č.Budějovice, a.s. do Nemocnice Písek, a.s. byly ve výši 494.655,00 Kč
- dodávky Nemocnice Č.Budějovice, a.s. do firmy Jihočeské nemocnice, a.s. byly ve výši 243.142,86 Kč

Nákupy:

- nákupy pro Nemocnici Č.Budějovice, a.s. z Nemocnice J.Hradec, a.s. byly ve výši 17.780,00 Kč
- nákupy pro Nemocnici Č.Budějovice, a.s. z Nemocnice Strakonice, a.s. byly ve výši 104.829,00 Kč
- nákupy pro Nemocnici Č.Budějovice, a.s. z Nemocnice Písek, a.s. byly ve výši 6.620,00 Kč
- nákupy pro Nemocnici Č.Budějovice, a.s. z firmy Jihočeské nemocnice, a.s. byly ve výši 693.000,00 Kč

Ovládané osobě nevznikla ze vzájemných vztahů žádná újma.

Dne 7.4.2010 v Českých Budějovicích

MUDr. Břetislav Šon
předseda představenstva

Ing. Jan Švejda, MBA
místopředseda představenstva



KONTAKTY

Nemocnice České Budějovice, a.s.
B. Němcové 585/54
370 87 České Budějovice

TELEFON: +420 387 871 111
FAX: +420 386 461 941
IČ: 260 68 877
DIČ: CZ 260 68 877
E-MAIL: nemocnice@nemcb.cz

www.nemcb.cz

09

VZ

VÝROČNÍ ZPRÁVA 2009
NEMOCNICE
ČESKÉ BUDĚJOVICE, a.s.

